

Eerste hulp bij Erfgoedzorg





Eerste hulp bij Erfgoedzorg

Beste collectiebeheerder,
Beste erfgoedliefhebber,

Fijn dat jij een erfgoedcollectie bewaart!
Op zoek naar tips om de zorg voor jouw collectie nog te verbeteren?

Naast algemene informatie - over de omgeving waarin je collectie zich bevindt, over hoe je een collectiestuk het veiligst hanteert en over schade die je kan tegenkomen - vind je ook een kaartje per materiaalsoort of objecttype. Bijvoorbeeld over hoe je keramiek of textiel het best kan bewaren of wat te doen bij houtworm.

Gebruik de kaartjes als geheugensteuntje.
Neem ze bij de hand wanneer je met je collectie bezig bent.

Zoek je toch nog iets anders of heb je specifieke hulp nodig?
Grasduin dan eens in het overzicht van tips, of lees verder via de QR-codes.

Wegwijs in de EHBE-kaartjes

- De **blauwe kaartjes** bevatten **algemene tips** rond erfgoedzorg.
- Eerst hulp bij schade** en wat je kan doen om schade te voorkomen vind je op de **rode kaartjes**.
- Groene kaartjes** behandelen verschillende **materiaalsoorten** en **objecttypes**.

Eerste Hulp Bij Erfgoedzorg is een initiatief en samenwerking van de erfgoedcellen.
met de steun van:



www.erfgoedcellen.be

V.U.: Veerle Vereecken, Nijverheidsstraat 3, 9200 Dendermonde

www.erfgoedcellen.be

Voor alle vragen rond erfgoedzorg kan je contact opnemen met de erfgoedcel van jouw regio. We geven advies op maat en helpen graag een handje!

www.uitleendienst erfgoed.be

Behoud- en beheermateriaal zoals licht- en vochtigheidsmeters en museumstofzuigers kan je gratis ontlene bij **de Uitleendienst Erfgoed** van FARO, Vlaams steunpunt voor cultureel erfgoed.

www.histories.be

Histories ondersteunt erfgoedvrijwilligers, onder andere rond het bewaren en digitaliseren van erfgoed. Op hun website geven ze heel wat praktijktips mee.



www.erfgoedwijzer.be

Voor meer info over allerlei aspecten van erfgoedzorg kan je terecht op **Erfgoedwijzer**, het online kennisplatform van FARO. FARO voorziet ook downloadbare publicaties zoals:

- **VerzekerDe Bewaring**



- **Hebben & houden:
Tips om je erfgoed gezond te houden**



www.kenjdrager.be

Weet je niet welk type cassette, spoel, videoband, plaat of filmrol je in handen hebt en hoe je die kan afspelen? Of weet je niet zeker welk soort fotomateriaal je gevonden hebt? **www.kenjdrager.be** weet raad!

► Op zoek naar een conservator-restaurator?

De erfgoedcel verwijst je door naar experts in jouw regio. Zelfstandige restauratoren vind je o.a. via brk-aproa.org/membres/

Er zijn ook gespecialiseerde firma's zoals IPARC, Object Care, We Conserve, Remmen.

Tip

Voor offertes is er de FARO-publicatie 'Hoe beoordeel ik een restauratieofferte?'

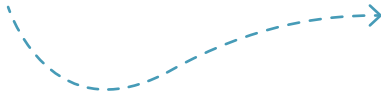


► Je eigen kennis en kunnen bijschaven?

Check het aanbod opleidingen en vormingen bij de erfgoedcel in jouw buurt en/of bij erfgoedorganisaties zoals FARO, Histories en PARCUM.

Omgeving en bewaring

- De ideale ruimte is **niet vochtig**. Vermijd kelders en zolders alsook kasten tegen een buitenmuur. Daar is het vaak vochtiger.
- **Eet of drink niet** in de ruimte.
- **Vermijd direct zonlicht**. Hang indien nodig een gordijn, of plaats voorwerpen in een doos/gesloten kast.
- Plaats je voorwerpen indien mogelijk **van de vloer (>10 cm)** bijvoorbeeld op een kast, pallet of rek.



Omgeving en bewaring

- Voorkom ophoping van stof en vuil door **regelmatig onderhoud**. Stofzuig minstens 1 keer per kwartaal. Schoonmaken doe je liefst zonder water.
- Het verpakken of opbergen van voorwerpen kan bescherming bieden. **Pas wel op!** Voldoende luchtcirculatie is belangrijk voor de juiste temperatuur en luchtvochtigheid, verpak de voorwerpen zeker niet hermetisch. →
- Zorg dat je in orde bent met de **wettelijke richtlijnen rond brandbeveiliging** en vraag de brandweer om advies.
- Denk na over **inbraakbeveiliging**.



© Musea Kortrijk - verpakken met kledinghoes.

Tip

Een goede inventaris

Een goede inventaris is belangrijk om de informatie over je collectie goed te documenteren en om vlot alles terug te vinden.

Je kan meestal gratis een digitale inventaris opmaken via de Vlaamse Erfgoedatabank. Zo kan je foto's vlot toevoegen en staan je gegevens op een veilige plaats.

Neem contact op met de erfgoedcel in jouw regio voor meer informatie.

► **Denk na over de erfgoedwaarde van je collectie**

- Dit gaat niet over financiële waarde. Een voorwerp kan interessant zijn om te bewaren door zijn verhaal, zijn betekenis binnen een groep, zijn schoonheid ...
- Overleg in groep waarom het de inspanning waard is om een voorwerp of meerdere voorwerpen te bewaren. Zo'n proces noemen we waarderen.
- Laat een ruime groep betrokkenen mee nadenken: vrijwilligers, buurtbewoners, bezoekers, familie ...

► Kies wat je bewaart en wat niet

- Denk na over de missie en visie van je organisatie:
Wat verzamelen jullie en waarom? Wat doe je ermee?
- Benoem het belangrijkste deel van je collectie:
welke delen van je collectie zijn belangrijk om je missie te realiseren?
Welke voorwerpen worden permanent getoond?
- Stel criteria op om aangeboden voorwerpen al dan niet aan te nemen.
Welke voorwerpen wil je absoluut vergaren als aanvulling op je collectie?
Welke voorwerpen horen dan weer duidelijk niet thuis in de collectie?
- Je kan ervoor kiezen om deze vragen te beantwoorden door het schrijven van een collectieplan.

Tip

*Je kan voor inventariseren, waarderen
of het schrijven van een collectieplan
steeds hulp inroepen van de erfgoedcel in jouw buurt.
Ze verwijzen je verder door of begeleiden je met veel plezier.*

► Dé grootste risicofactor voor schade is het hanteren van voorwerpen. Wees dus voorzichtig.

- Hou het ordelijk: zorg dat je voorwerpen gemakkelijk kan uithalen en terugplaatsen. Zo vermijd je dat je per ongeluk iets omstoot of laat vallen.



© Kerkraad Sint-Martinus Retie en Stuifzand - onoverzichtelijk depot.



© Kerkraad Sint-Martinus Retie en Stuifzand - ordelijk depot.

- Zorg voor voldoende brede gangpaden (70 à 80 cm) en hou ze obstakelvrij.

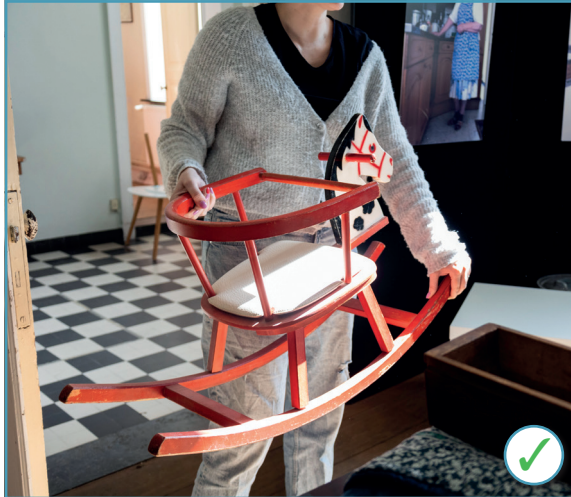
Tip

De regel van drie

Om een voorwerp te vinden moet je idealiter niet meer dan 3 andere voorwerpen verplaatsen.

Hanteren

- Neem een voorwerp nooit vast bij een zwakke plek zoals een oor, een handvat of een loszittend stuk. Til voorwerpen op met beide handen, ondersteunend aan de onderkant.



© Erfgoedcel Rivier&Land - hanteren van een voorwerp.

- Zorg dat de tafel of het oppervlak waarop je het uitgehaalde voorwerp zet, stabiel en proper is. Let extra op bij rollende objecten.
- Zorg dat je handen altijd schoon zijn.

Tip

Met of zonder handschoenen?

- Gebruik je blote handen, zeker wanneer je grip nodig hebt. Zorg dat je handen proper zijn.
- Wanneer kan je wel handschoenen gebruiken?
 - Om jezelf te beschermen, bijvoorbeeld bij beschimmelde of gecorrodeerde voorwerpen.
 - Bij voorwerpen gevoelig aan oliën, zweet of vuil, zoals metalen voorwerpen en foto's.
- Welke handschoenen?

Gebruik ongepoederd nitril handschoenen. Verschoon regelmatig je handschoenen.

Je kan deze handschoenen online aankopen of vinden bij de poetsproducten in de winkel.



Stof tot nadenken

Stof houdt vocht vast, is een voedingsbodem voor schimmels ... en kan dus ergere schade teweegbrengen. Vuil beschadigt, maar schoonmaken kan ook beschadigen. Weeg goed af wat nodig is. Koester sporen van ouderdom, zoals de patina op een beeld of de vlekken op een uniform. Laat ingrijpende handelingen altijd over aan een expert.



© Anne-Catherine Olbrechts - schimmelvorming door achterblijven van stof.

► Hoe maak je een voorwerp schoon?

- Verwijder stof en ander vuil voorzichtig:
 - met een schone zachte kwast of penseel (vb. make-up borstel).
 - met een schone microvezeldoek of een katoenen doek voor fragiele voorwerpen zoals keramiek.
 - met luchtdrukspuit/blaasbalgje.
 - met museumstofzuiger (raak het voorwerp niet aan met het opzetstuk, zet de zuigkracht zachter bij kwetsbare voorwerpen).
- Geef de voorkeur aan droog reinigen, nat reinigen houdt meer risico's in.
- Gebruik géén schoonmaakproducten, grove borstels, schuursponzen, enz. Deze kunnen onherstelbare schade toebrengen: van resten van poetsmiddelen en verkleuringen tot krassen en corrosie.

► Voorkomen en voorbereid zijn

- Controleer regelmatig de ruimte en de voorwerpen op schade (vb. vocht, breuken) en sporen van insecten en schimmels. Zo kan je snel problemen detecteren en vermijd je een grote uitbraak.
- Denk op voorhand na wat te doen in geval van een ramp (wateroverlast, brand ...)
 - Maak een lijst van de belangrijkste items in de collectie.
 - Stel een contactenlijst op met belangrijke partijen (gebouwbeheerders, brandweer, beredderingsfirma's, conservator-restaurator, erfgoedconsulent cultureel erfgoed ...).
 - Voorzie noodmateriaal: brandblusapparaat, branddeken, curverbox om materiaal te vervoeren ...

► Wat doe je bij schade?

- Ga nooit meteen zelf aan de slag met een behandeling.
- Documenteer: neem foto's van de schade aan de voorwerpen, maak een omschrijving en zet het in de inventaris.
- Probeer de oorzaak van de schade te achterhalen zodat je deze kan aanpakken.
- Meld de schade bij de relevante belanghebbenden, zoals het bestuur, de erfgoedcel, enz.
- Voor professioneel advies neem je contact op met de erfgoedcel van jouw regio.

Tip

Zorg ervoor dat je een lijst hebt met de alarmnummers (vb. brandweer, verzekering, politie, nooddepot, ambulance ...).

► Welke schade veroorzaakt vocht en water?

Uitlopende kleuren, zoutuitbloei, blaasvorming van een verflaag, corrosie, een golving in perkament en papier, schimmelgroei... zijn slechts enkele voorbeelden van schade door water of een langdurig te hoge relatieve luchtvochtigheid.



© Anne-Catherine Olbrechts -
blaasvorming.



© Anne-Catherine Olbrechts -
zoutuitbloei.



© Anne-Catherine Olbrechts -
uitlopen van kleuren.

► Hoe voorkom je een te hoge relatieve luchtvochtigheid?

- Bewaar je erfgoed in een goed geïsoleerde ruimte.
- Zorg voor een kapstok aan de ingang waar bezoekers hun natte jas en paraplu kunnen achterlaten.
- Bewaar je erfgoed niet tegen een koude (vochtige) buitenmuur.

► Hoe voorkom je waterschade?

- Onderhoud je gebouw/ ruimte goed en controleer regelmatig om schade te voorkomen zoals een breuk in een waterleiding, een lek in het dak, opstijgend vocht in de muur, een verstopte dakgoot, ...
- Neem voorzorgsmaatregelen tegen mogelijke rampen zoals een overstroming of brand. Je kan advies vragen aan de brandweer.
- Zet kwetsbare voorwerpen op een hogere plaats en zet voorwerpen niet rechtstreeks op de vloer (>10 cm) maar plaats ze op een rek of een pallet.
- Plaats kwetsbare of kostbare objecten niet rechtstreeks onder een waterleiding of tegen een vochtige buitenmuur.

► Wat doe je bij waterschade?

- Handel binnen 48 uur.
- Neem je lijst met noodcontacten erbij en roep hulp in.
- Scheid droge voorwerpen van natte en vuile.
- Verwijder de collectie en droog de locatie.

► Welke schade veroorzaakt schimmel?

Pluizige vlekken, verkleuring en op termijn verlies aan materiaal (vb. gaten).



© Anne-Catherine Olbrechts - schimmel.

► Wat is de oorzaak?

Schimmelsporen zijn overal aanwezig. Om te ontkiemen hebben ze evenwel nood aan een voedingsbodem (vb. organisch materiaal zoals leder, hout, papier, textiel maar ook stof, vuil, vingerafdrukken) en een langdurige hoge vochtigheidsgraad.

► Hoe voorkom je schade?

- Een steriele omgeving bestaat niet en vele erfgoedobjecten bestaan uit organisch materiaal. Een lage vochtigheidsgraad is dus de meest efficiënte manier om schimmelgroei te voorkomen.
- Zorg voor voldoende ventilatie. Vermijd plastic hoezen en verpakkingen. Laat wat ruimte voor luchtcirculatie achter kasten en meubilair.
- Houd de ruimte schoon en stofvrij. Stofzuig alle rekken en verpakkingen grondig van boven naar beneden wanneer nodig.
- Controleer nieuwe voorwerpen op schimmelaantasting vooraleer je ze in de collectie opneemt.
- Is de omgeving niet ideaal (vb. te vochtig)? Controleer dan regelmatig je collectie en houd deze zo schoon mogelijk.

► Wat doe je als je schimmel opmerkt?

- Bescherm jezelf met handschoenen, werkkledij en draag een FFP3 masker.
 - Verwijder de aangetaste voorwerpen. Zo voorkom je aantasting bij de rest van je collectie.
 - Vervang aangetaste verpakkingen.
 - Reinig de ruimte van boven naar beneden.
 - Vervang en/of reinig eventueel ventilatiefilters.
 - Werkmaterialen en werkoppervlakken reinig je met een oplossing van bleekwater op water of gebruik een schimmeldodend middel (vb. Suma Bac).
- Reinig de voorwerpen:
 - Gebruik een stofzuiger met regelbare zuigkracht en met HEPA filter. Een HEPA filter vermijdt dat de schadelijke stofdeeltjes terug worden uitgeblazen.
 - Gebruik zachte penselen (vb. make-upborstel of zachte schilderskwast) om de schimmel aan de oppervlakte te verwijderen.
 - Raak het voorwerp niet aan met de stofzuiger, zet de zuigkracht zachter bij kwetsbare voorwerpen.

Tip

Dit filmpje toont je hoe je stof en schimmel uit textiel kan verwijderen.



© Erfgoed Zuidwest - stofzuigen van schimmel.

Schimmel

**Probleem gespot?
Schimmel of toch gewoon stof?
Bekijk de vlek met een
vergrootglas.
Liggen de draadjes los
en kriskras door elkaar
dan is het stof. ----->**

Tip

Pluis of vlek?



© Erfgoed Zuidwest - schimmel op textiel.

Tip

**Schimmel verwijderen is een uitdagende onderneming.
Contacteer de erfgoedcel voor advies.**

► Welke schade kunnen insecten veroorzaken?

- Onregelmatige gaatjes.



© Erfgoedcel Denderland - gaatjes houtborende insecten.

- Gangen in materiaal.
- Afgegraasd oppervlak.
- Vervuiling.

► Hoe herken je een mogelijk actieve aantasting?

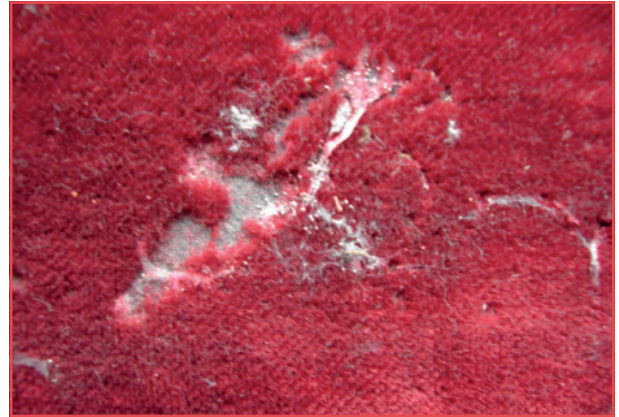
- Vers boormeel uit uitvliegopeningen.
Reinig regelmatig. Zo kan je vers boormeel snel opmerken.
- Spinsels, cocons of restanten van huiden.
- Aangevreten zones.

► Hoe voorkom je een aantasting?

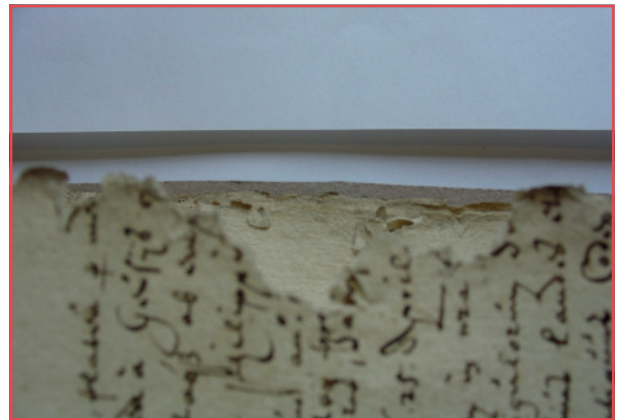
- Bewaar de voorwerpen in een schone, koele en droge omgeving.
- Hou de ruimte stofvrij.
- Plaats voorwerpen nooit rechtstreeks op de grond.
- Breng geen bloemen, planten of voedsel binnen in dezelfde ruimte als je collectie, of poets grondig na het eten en verwijder etensresten.
- Maak regelmatig de vuilnisbakken leeg.

► Wat doe je als je insectenvraat opmerkt?

- Isoleer het aangetaste voorwerp van de rest van je collectie.
- Controleer of andere voorwerpen in de omgeving aangetast zijn.
- Neem contact op met de erfgoedcel van jouw regio.



© Anne-Catherine Olbrechts - afgegraasd textiel door kleermot.



© Anne-Catherine Olbrechts - vraat door insecten.

► Hoe herkennen?

- Boormeel
- Onregelmatige gaatjes. Recente gaatjes kan je herkennen omdat deze scherpere randen hebben en het blootliggend hout licht van kleur is.



© Anne-Catherine Olbrechts - gaatjes en boormeel.

Tip

Insecten worden niet graag gestoord, kijk dus op plaatsen waar weinig sprake is van tocht en licht: de achterwanden van kasten, in spleetjes, de achterzijde van altaren, de rugzijde van houten voorwerpen, waar het stoffig en vuil is...

Maak regelmatig schoon door te stofzuigen en stof af te nemen. Reinig spleten en verborgen kantjes en kiertjes, minstens iedere winter en op het einde van de lente. Zo weet je bovendien dat eventueel boormeel 'vers' is.

▶ Welke houtsoorten zijn gevoelig?

- Dennen- en loofhout zoals plataan, olm of linde.
- Schors en spinthout.
- Hardhout zoals eik, beuk en mahonie laten houtborende insecten links liggen, tenzij het hout vochtig is, bijvoorbeeld bij een lek, door het poetsen met water langs de plinten ...

▶ Houtworm gevonden en nu?

- Actieve houtworm, hoe miniem ook, moet altijd behandeld worden om erger te voorkomen. Consulteer de erfgoedcel voor advies, doe een beroep op een restaurator of een gespecialiseerde firma.

▶ Wat kan je zelf doen?

- Verwijder alle vuil en boormeel.
- Onderzoek hoe de bewaarruimte minder aantrekkelijk wordt voor insecten. Zorg voor een schone, koele omgeving, vermijd stof, eten en planten in de ruimte.
- Blank hout (vb. in dakconstructies) kan je behandelen met een vloeibaar insecticidenhoudend preparaat. Gebruik dit niet op geverfd of gevernist hout.
- Hou de jaren na de behandeling de aangetaste voorwerpen extra in de gaten. Houtworm kan soms lang en diep in het hout verscholen leven.

Tip

***Aangesloten bij Monumentenwacht?
Lees dan altijd grondig de verslagen van de interieurwachters
na op de aanwezigheid van houtborende insecten.***



Omgeving

- Hout zwelt en krimpt. Vermijd daarom grote schommelingen in temperatuur en relatieve vochtigheid.
- Zorg voor een stofvrije ruimte en houd de voorwerpen stofvrij.
- Plaats houten voorwerpen of meubels niet te dicht tegen temperatuurgevoelige oppervlakken zoals een buitenmuur of vlakbij een verwarming.



Bewaren

- Vermijd direct invallend zonlicht.
- Plaats houten voorwerpen indien mogelijk niet rechtstreeks op de grond en vermijd stapelen.
- Controleer regelmatig op insecten of schimmels.



© Anne-Catherine Olbrechts - verkleuring door licht.



Hanteren

- Zorg dat je handen proper zijn. Draag eventueel handschoenen om jezelf te beschermen tegen splinters of pesticiden.
- Vooraleer te hanteren doe je eerst een controle:
 - Controleer op verzwakte elementen (vb. schade, handvatten, sierstukken) en belast deze niet.
 - Let op met losse of beweegbare elementen (vb. deuren, beschermglas, lades): demonteer of zet losse elementen vast.
 - Wees extra alert bij zware en breekbare onderdelen zoals marmeren bladen.
 - Demonteer voorwerpen (vb. meubels) waar nodig: bij demontage nummer je de verschillende onderdelen zodat het voorwerp eenvoudig terug gemonteerd kan worden en er geen onderdelen verloren gaan. Nummer bij voorkeur niet rechtstreeks op het voorwerp of zorg dat je het nummer vlot kan verwijderen.
- Verplaats de voorwerpen zo stabiel mogelijk en voorzie een transportkar met stevige wielen.
- Til houten voorwerpen/meubels op bij de dragende onderdelen. Draag een stoel bijvoorbeeld met beide handen: een hand aan de rugleuning en een hand aan het zitvlak.



Reinigen

- Verwijder stof met een zachte kwast en een museumstofzuiger met HEPA filter of gebruik een pluisvrije doek zoals een microvezeldoek of een katoenen doek.



Omgeving

- Metalen zijn erg gevoelig voor vocht en schimmelingen in temperatuur en relatieve vochtigheid. Zorg voor een lage vochtigheidsgraad en een stabiel klimaat. Plaats metalen voorwerpen bijvoorbeeld niet bij een kraantje of in een vochtige kelder.
- Zorg voor een stofvrije ruimte en houd de voorwerpen stofvrij.



© Anne-Catherine Olbrechts -
putcorrosie door vochthoudende stofdeeltjes.



Bewaarplaats

- Vermijd direct contact tussen verschillende voorwerpen. Dit kan zorgen voor snellere corrosie.
- Verpak de voorwerpen in een luchtdichte doos, bv. een plastic curver doos.
- Verpak archeologisch metaal in een luchtdichte doos met een zakje silicagel (= vochtabsorberende korrels). Gebruik bij voorkeur silicagel E.

Kom meer te weten
over silicagel.





Hanteren

- Hanteer metalen voorwerpen liever niet met blote handen, want dit kan permanente vingerafdrukken achterlaten. Draag ongepoederde nitril handschoenen. Vervang je handschoenen regelmatig.
- Hanteer metalen voorwerpen steeds met beide handen.



Reinigen

- Reinig metaal enkel als het echt nodig is (vb. voor een expo). Elke keer als je poetst, wrijf je een laagje metaal weg.
- Verwijder stof met een pluisvrije doek zoals een microvezeldoek of een doek van 100% katoen.
- Gebruik géén schoonmaakproducten, grove borstels, schuursponzen, enz. Deze kunnen onherstelbare schade toebrengen, van resten van poetsmiddel tot verkleuringen.



© Anne-Catherine Olbrechts - poetsmiddelresten op metaal.

Tip

***Heb je toch iets sterker nodig?
Vraag raad bij een restaurator of erfgoedcel.***



Bewaren



© Erfgoedcel Rivier&Land - keramiek.

- Vermijd stof. Bewaar keramiek en glas in een stevige, liefst gesloten, kast.
- Zorg dat je gemakkelijk bij de voorwerpen kan (vb. niet bovenaan in een kast) en zorg voor voldoende ruimte tussen de voorwerpen.
- Voorzie een brede doorgang, zodat je geen voorwerpen kan omstoten.

- Je kan kleinere voorwerpen verpakken in een doos, met extra bescherming. Dit kan bijvoorbeeld van polyethyleenschuim (schuimfolie). Scherven kan je verpakken in polyethyleen gripzakjes.



PE-gripzakje

- Vermijd het stapelen van voorwerpen, enkel schotels of kommen kunnen gestapeld worden, mits het voorzien van een dunne laag polyethyleenschuim tussen de voorwerpen.
- Bewaar de voorwerpen in dezelfde richting als waarvoor ze gemaakt zijn. Bewaar een kan bijvoorbeeld rechtopstaand.



Hanteren

- Hanteer keramiek en glas zo weinig mogelijk.
- Gebruik beide handen bij het verplaatsen van voorwerpen.
- Hanteer de voorwerpen niet op een zwakke plaats:
 - uitstekende delen: handvatten, oren ...
 - let op bij oude restauraties.
- Draag bij voorkeur geen handschoenen, maar was je handen. Je hebt meer grip zonder handschoenen.



Reinigen

- Verwijder stof met een microvezeldoek of een zachte kwast.
- Gebruik bij een natte reiniging gedemineraliseerd water en een katoenen doek. Zorg dat het voorwerp goed droog is voordat je het opbergt.



Omgeving

- Bewaar archeologische voorwerpen bij voorkeur in een ruimte met een stabiele temperatuur en luchtvochtigheid. Bewaar deze niet in kelders of ongeïsoleerde zolders en voorkom rechtstreeks zonlicht.



Bewaren

- Bewaar archeologische objecten in een polyetheleen gripzakje. Doorprik het zakje zodat er gaatjes in zitten. Dit voorkomt schimmel.
- Fragiele voorwerpen (vb. glas, hout, botmateriaal) bewaar je met voldoende ondersteuning van polyethyleenschuim in het doorprikte gripzakje.
- Metalen voorwerpen die verpakt zijn in een gripzakje mag je samen bewaren in een luchtdichte doos (vb. plastic opbergbox) met silicagel. Gebruik bij voorkeur silicagel E.

Tips

Archeologisch materiaal is complex om goed te bewaren. Bewaar dit bij voorkeur niet zelf, maar vraag raad aan de Onroerend Erfgoeddienst of de Erfgoedcel. Zij kunnen je eventueel doorverwijzen.

Kom meer te weten over silicagel



Benieuwd hoe je een luchtdichte verpakking met silicagel samenstelt?





Bewaren

- Kleef fragmenten nooit langdurig samen met papertape, dit laat permanente lijmsporen na.
- Natte voorwerpen (vb. nat hout, stalen, leder): zorg dat de voorwerpen nat blijven, en probeer ze NOOIT zelf te drogen. Bewaar ze met de vochtige grond waarin ze gevonden werden. Wikkel de voorwerpen in een zwarte plastic en bewaar ze kortstondig in een koelkast om uitdroging te voorkomen. Roep daarna de hulp in van een conservator-restaurator.



© Natalie Cleeren, erfgoeddepot Ename - plakband op scherf.



Hanteren

- Archeologische voorwerpen zijn vaak fragiel en hanteer je best zo weinig mogelijk.
- Zorg voor een zachte ondergrond.
- Draag ongepoederde nitril handschoenen.
- Houd de voorwerpen nooit vast aan een fragiel of gerestaureerd deel. Ondersteun ze altijd voldoende onderaan.



Reinigen

- Fragiele voorwerpen (vb. glas, hout, metaal) reinig je NIET, andere voorwerpen (vb. steen of hard keramiek) stof je lichtjes af met een zacht penseel of een stofzuiger met HEPA filter.
- Laat een natte reiniging over aan een gespecialiseerde conservator-restaurator.



© Erfgoed Zuidwest.



© Erfgoed Zuidwest.

Tip

Schadeatlas
archeologische
materialen.







Omgeving

- Vermijd grote schommelingen in temperatuur en relatieve vochtigheid. Hang schilderijen bijvoorbeeld niet boven een verwarming of een haard.
- Zorg voor een stofvrije ruimte en houd schilderijen stofvrij.



Bewaren

- Vermijd rechtstreeks contact met temperatuurgevoelige oppervlakten, zoals een buitenmuur of verwarming.
- Vermijd direct invallend daglicht: idealiter bewaar je schilderijen in een donkere omgeving.
- Controleer regelmatig op insecten of schimmels.
- Bewaar schilderijen:
 - hangend (vb. op een gaasrek)
 - staand (vb. in rekken);
 - ▶ Zet ze niet rechtstreeks op de grond.
 - ▶ Zorg dat de doeken elkaar niet raken zodat ze elkaar niet beschadigen.
 - ▶ Zorg dat grote doeken niet te schuin staan, anders kan het doek doorhangen.
- Schilderijen waar de verf afbladdert, bewaar je liggend, op een zacht materiaal.



© Anne-Catherine Olbrechts - schilderijen ophangen in rek.

Schilderijen



Hanteren

- Draag bij fragiele of bijzondere lijsten ongepoederd nitril handschoenen.
- Neem het schilderij vast met een hand onderaan de lijst en de andere hand aan de zijkant en vermijd het aanraken van de verflaag.
- Middelgrote en grote schilderijen draag je altijd met twee personen.



Reinigen

- Raak de verflaag van het schilderij nooit aan.
- Indien nodig kan je het stof op de lijst verwijderen met een zachte kwast en een stofzuiger met HEPA filter en regelbare zuigkracht of met een pluisvrije doek zoals een microvezeldoek of een katoenen doek.



© Freddy Bouw - Hoe hanteer je een schilderij?

Boeken, registers, kranten, posters, plannen, brieven... Papieren erfgoed vind je bijna overal. Papier is kwetsbaar: het wordt broos, scheurt, vergeelt, verzuurt en is gevoelig voor vuil en vocht. Toch kan het eeuwenlang overleven, met de juiste zorg.



Bewaren

- Kies voor een stabiel en eerder droog klimaat. Vermijd kelders en zolders.
- Bescherm tegen vocht, licht, stof en vuil. Gebruik **zuurvrije (archieff)dozen**.



© Erfgoedcel Rivier&Land - archiefdozen.

- Vermijd plastic als verpakking.
- Verwijder behoedzaam elastiekjes, paperclips, nietjes, post-its ...
- Bewaar grote formaten in een plannenkast. Lukt dit niet? **Rol op** in plaats van te plooien.



Boekentips

- Grote en zware boeken (vb. registers) bewaar je liggend. Vermijd stapelen of plaats maximaal 3 boeken op elkaar.



© Musea Kortrijk - boeken in rek.



© Musea Kortrijk - plankast.

- Plaats boeken in een rek met een boekensteun. Zorg voor steun over het gehele oppervlak van het boek.
- Boeken met losse onderdelen kan je samenbinden met een katoenen keperlint, te vinden in winkels met naaibehoeften.
- Wanneer een lederen boekomslag afschilfert of rood stof achterlaat, plaats het boek dan in een omslag van zuurvrij papier. Dit beschermt de kaft en voorkomt de verspreiding van stof.



Reinigen

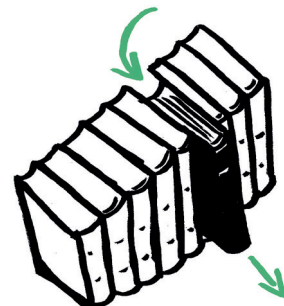
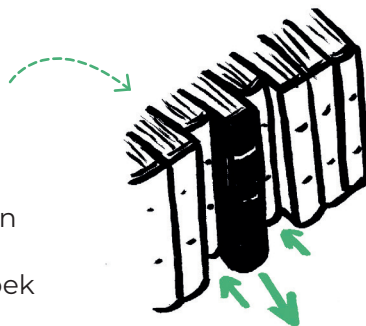
- Verwijder stof en vuil met borstels, zachte kwasten, microvezeldoeken en stofzuigers met een HEPA-filter. Maak boeken schoon door stof van de rug weg te borstelen. Oefen hierbij geen druk uit op het boek.



Hanteren

- Was je handen.
- Ondersteun papier met karton, zeker om grotere formaten veilig te hanteren of om te draaien.
- Draag 1 (zwaar) boek per keer.
- Haal boeken zorgvuldig uit een rek. Hiervoor zijn 2 manieren:

- Duw de boeken naast het boek dat je wil nemen een klein beetje naar achter. Neem het boek stevig vast in het midden van de rug. Hef het op en neem het eruit. Bij een zwaar boek, gebruik je je andere hand om het boek te ondersteunen.

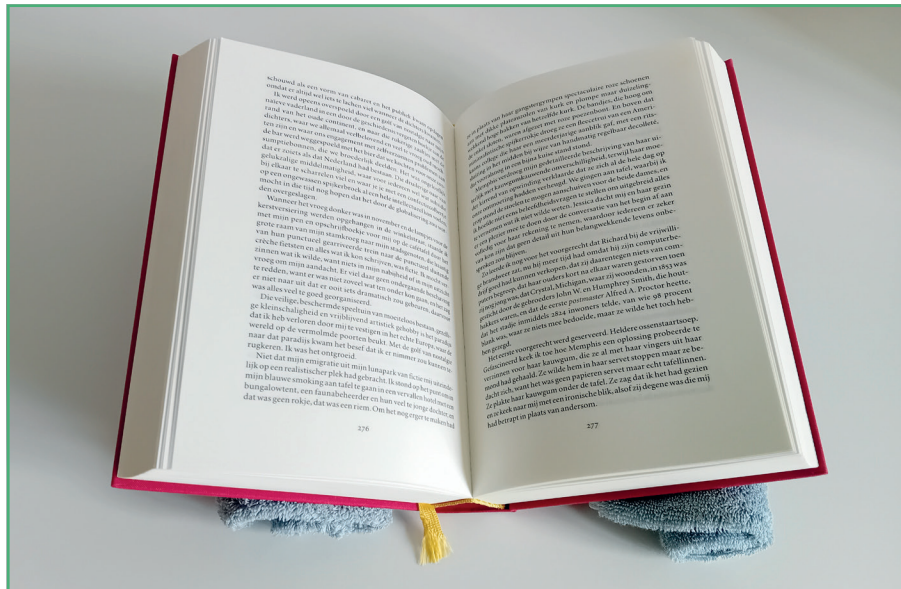


- Zitten de boeken dicht op elkaar?
Reik dan naar de achterkant van het boek en duw die zachtjes naar voor.
Neem daarna het boek op dezelfde manier voorzichtig uit het rek.



Hanteren

- Gebruik een karretje of stevige box om grote aantallen te verplaatsen.
- Inventarisnummers aanbrengen doe je het best met potlood type 1B of 2B. Vermijd stickers, klevende folies en inkten. Duid het nummer indien mogelijk aan op de verpakking in plaats van op het voorwerp zelf.
- Ondersteun een dik boek met iets zachts (vb. boekenkussen of -standaard, een handdoek) zodat het niet te ver openvalt als je het wil bekijken.



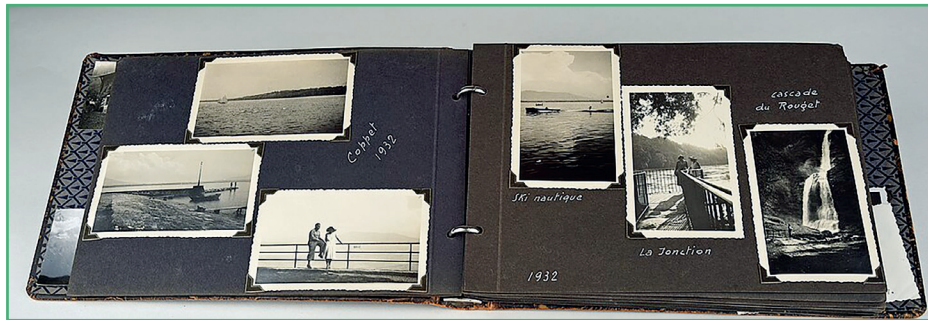
Ondersteunen van een boek.

De meeste oude foto's zijn gedrukt op papier. Vanaf de jaren 1970-80 gebruikte men plastic materialen als alternatief. Foto's zijn erg gevoelig voor verkleuring en vervaging.



Bewaren

- Kies voor een stabiel en droog klimaat. Vermijd kelders en zolders.
- Bescherm tegen vocht, stof en vuil. Gebruik zuurvrije (archief)dozen.
- Kleef foto's niet, ook niet met zogenaamde fotoveilige lijmen of plakband. Gebruik fotohoekjes om ze vast te maken in albums.
- Vermijd plastic om foto's op te bergen. Gebruik liever papieren omslagen.



© Bertrand Labévue, CC BY-SA 4.0, via Wikimedia Commons -fotohoekjes.

- Verwijder behoedzaam elastiekjes, paperclips, nietjes, post-its ...
- Kleurenfoto's, kleurennegatieven en dia's verkleuren snel, deze bewaar je best zo koel mogelijk, bv. in een doos in een kleerkast. Plaats ze nooit in een koelkast, want dat is te vochtig. Vermijd langdurige blootstelling aan licht en zeker rechtstreeks invallend zonlicht.



Reinigen

- Verwijder stof met een zachte kwast, een microvezeldoek (zoals die waarmee je brilglazen schoonmaakt) of een blaasbalgje.



Hanteren

- Was je handen en draag bij voorkeur ongepoederde nitril handschoenen.
- Vermijd het aanraken van de emulsielaag (= de matte laag van een negatief of de beeldkant).
- Inventarisnummers aanbrengen doe je best met potlood type 1B of 2B op de verpakking of de hoes. Vermijd stickers, klevende folies en inkten.



Ken je drager

Je fotografisch materiaal identificeren?

Dat kan via www.kenjdrager.be.



Digitalisatie en opslag

Digitaliseer waardevolle of fragiele materialen. Oude cassettes, filmrolletjes, dia's, enz. laat je het best digitaliseren.

Bewaar ze in de tussentijd stofvrij, teruggespoeld en rechtopstaand en hou ze weg van magnetische golven gegenereerd door elektronische apparaten.

Zet digitale foto's en filmpjes op zogenaamde fotocd's zo snel mogelijk over op een harde schijf en/of in de cloud. Zorg dat je steeds een back-up hebt van je digitaal film- of fotomateriaal.

De handleiding en bijhorend filmpje rond Digitaliseren van fotografische materialen helpen je stap voor stap op weg door het volledige, maar soms complexe proces van digitaliseren. Deze hulpmiddelen zijn ontwikkeld door de Vlaamse erfgoedcellen.

Handleiding digitaliseren fotografische materialen



Vlaggen, uniformen, tapijten ... textiel is gevoelig voor allerlei soorten schade: slijtage (rafelen, scheuren ...), verkleuring, insectenvraat, schimmel...



Bewaren

- Kies voor een stabiel en droog klimaat.
- Vermijd licht.
- Bescherm tegen vocht, stof en vuil:
 - Plaats kleine voorwerpen in dozen, in hoezen en/of in kasten. Vul hoeden, tassen ... op met baalkatoen en/of zijdepapier naar oorspronkelijk volume.
 - Gebruik een hoes uit katoen om de materialen te beschermen tegen vuil. Vermijd plastic hoezen, deze creëren microklimaten. Gebruik baalkatoen of oude ongekleurde katoenen lakens.
- Was het katoen best 2 keer op 90° zonder wasmiddel, alvorens het te gebruiken.



© Erfgoedcel Rivier&Land - textiel in kledinghoes.

- Bewaar zwaar textiel:
 - Zoveel mogelijk liggend.
 - Gebruik je toch een kapstok, zorg dan voor een breed, gewatteerd exemplaar zodat de stof meer steunpunten heeft.



© Musea Kortrijk - textiel op gewatteerde kapstok.

- Grote textiele voorwerpen zoals vlaggen kan je ook bewaren op rol. Bekijk hier hoe je dit doet.
Let op! Textiel met een beschildering of dikkere versiering mag je niet oprollen.

Tip

Benieuwd
hoe je textiel
kan oprollen?



Reinigen

Gebruik een stofzuiger met HEPA filter en regelbare zuigkracht en zachte borstels om textiel te reinigen. Raak het voorwerp niet aan met de stofzuiger en oefen geen druk uit op het textiel. Zet de zuigkracht zachter bij kwetsbare voorwerpen.



Hanteren

Was je handen en ondersteun zware textielen zoals vlaggen, vaandels ...



© Musea Kortrijk - textiel hanteren.