



zondag 12 september 2010

OPEN MONUMENTENDAG

in de Zuidelijke Westhoek

THEMA 'DE VIER ELEMENTEN'



CULTUURDIENST

INHOUDSOPGAVE

INHOUDSOPGAVE	2
VOORWOORD	3
THEMA-ARTIKEL	
De Oude Vaart Ieper-Komen of het gevecht met de vier elementen	4
PROGRAMMA & ACTIVITEITEN	
Heuvelland	13
Ieper	14
Langemark-Poelkapelle	17
Mesen	18
Poperinge	19
Vleteren	21
Zonnebeke	22
COLOFON	23
OPEN MONUMENTENDAG IN DE CO ₇ -REGIO	24

VOORWOORD

Op 12 september vindt de 22^{ste} editie van Open Monumentendag plaats. Naar goeie gewoonte worden dan in Vlaanderen heel wat monumenten, landschappen en archeologische sites in de kijker gezet. Ook in de zuidelijke Westhoek is Open Monumentendag een klassieker.

Voor de 8^{ste} maal brengt de Cultuurdienst CO₇ een uitgebreide brochure uit naar aanleiding van deze 'dag van het onroerend erfgoed'. CO₇ is het intergemeentelijk samenwerkingsverband voor cultuur, archeologie en erfgoed tussen Heuvelland, Ieper, Langemark-Poelkapelle, Mesen, Poperinge, Vleteren en Zonnebeke.

In 2010 ligt de focus op 'De vier elementen'. Met dit thema richt Open Monumentendag zich op de evolverende relatie tussen de mens en de vier elementen: water, aarde, vuur en lucht. Nu eens waren ze vrienden, dan weer vijanden. Zo tonen de windmolens in de streek hoe de mens greep probeerde te krijgen op de elementen. In parken en groene zones komen de elementen samen en staat het genieten centraal. Ook via archeologische vondsten vinden we sporen terug van deze haat-liefde verhouding. In het thema-artikel trekt Lieven Stubbe het verhaal van de waterwegen open tot een geschiedenis van de vier elementen.

Open Monumentendag kan enkel gerealiseerd worden dankzij de inzet en samenwerking van de 7 deelnemende gemeenten. Onze dank gaat in het bijzonder uit naar de diensten voor cultuur en toerisme én de talrijke gidsen en vrijwilligers die ervoor zorgen dat we opnieuw een (on)bekend stukje Westhoek mogen (her)ontdekken.

Graag tot op Open Monumentendag!

Geert Vandewynckel,
voorzitter CO₇

Marleen Baelde, Darline Van Eeckhoute,
Frans Lignel, Lieven Vanbelleghem,
Frans Masson en Franky Bryon,
schepenen van cultuur en bestuursleden CO₇



Bezoek ook de website van Cultuurdienst CO₇:
www.cultuurdienstco7.be

DE OUDE VAART IEPER-KOMEN OF HET GEVECHT MET DE VIER ELEMENTEN

Met het kanaal Ieper-Komen is het nooit goed gekomen. Bij vele streekbewoners uit het Ieperse hoort het drama van de vaart tot het collectieve geheugen. De Komense Vaart werd 'de dode vaart', 'de drogen vaart', 'de oude vaart'. Allemaal namen die het drama van de mislukte kanaalwerken tekenden. Officieel heet de Oude Vaart een *Verwezen Kanaal*, dat - o ironie - nog steeds eigendom is van de overheidssdienst die de bevaarbare waterwegen beheert: de nv Waterwegen en Zeekanaal. Hoewel er nooit één schip het traject tussen Ieper en Komen heeft kunnen afleggen.

De Oude Vaart is een mooi maar tegelijk tragisch voorbeeld van hoe stoutmoedig de mens te keer kan gaan wanneer hij de vier basiselementen, aarde, water, vuur en lucht, naar zijn hand wil zetten. Met inzet van al de technisch beschikbare middelen. Die enorme inspanningen, gespreid tussen 1864 tot 1913, leverden dan wel géén bevaarbare waterloop op, ze blijven een monumentale getuigenis van de inventiviteit, werkkraft en doorzetting van de 19^{de} eeuwse mens, die de wereld rondom zich in ijtempo zag veranderen.

Vanaf het einde van de 18^{de} en de volledige 19^{de} eeuw werd het traditionele landschap, waar natuurlijke hindernissen zoals beekvalleien en heuvels een determinerende rol

speelden, heringericht en gemoduleerd tot een "ingenieurslandschap" waar spoorlijnen, kunstmatige waterwegen, industriële complexen en arbeiderswijken de nieuwe maatschappij vorm gaven.

Het organische, langzame ritme waarop mens en maatschappij zich tot dan ontwikkelden, werd doorbroken. De draaikolk van de Eerste Wereldoorlog zou alles nog drastischer dooreen schudden. Na het ingenieurslandschap en het oorlogslandschap, zetten aardolie, kernenergie en de elektro-digitale technieken al het voorbestaande op hun kop. Aarde, water, lucht en vuur werden speelgoed in de virtuele handen van de *homo technologicus*.

Maar op weg daar naartoe strompelde hij wel doorheen enkele dramatische mislukkingen.

DE LIJDENSWEG VAN EEN VERMAARDE VAART *

Op vandaag kijken we met evenveel verwondering als onbegrip terug op de enorme inspanningen die men leverde om het kanaal Ieper-Komen doorheen de heuvelkam nabij Hollebeke te kunnen realiseren. De graafwerken in de sleuf tussen de Vaartstraat en de Komenseweg waren gigantisch. De sleuf zelf is ongeveer 2.500 m lang, 100 m breed, de diepte varieert van 10 tot 26 m, een gemiddelde van 18 m. Er werd dus ongeveer 3.000.000 kubieke meter grond uit-

gegraven en verplaatst. Verder is er de reeks van zestien monumentale schutsluizen of sassens, de betonnen tunnelgewelven (die we enkel van de foto's kennen, ze werden in 1910 opgeblazen en verwijderd), de ingenieuze afleidingen van natuurlijke waterloopjes, het versterken van de schuine taluds met betonnen kaders en bakstenen.

Het uitgraven van gronden uit de kanaalsleuf was hard labeur. In de tweede helft van de 19^{de} eeuw beschikte men nog niet over graafmachines en vrachtwagens. Vele honderden arbeiders werkten er met de spade en gooiden de aarde in karretjes. Puffende stoomtreintjes voerden de gronden naar de stapelplaatsen buiten de sleuf. Niet te verwonderen dat de harde werkvoorwaarden en de karige verloning van de werklui tot conflicten leidde. Berichten over stakingen van de "werkers aan de vaart" werden vaste rubrieken in de gazetten uit die tijd.

DRIE EEUWEN PLANNEN MAKEN

Het idee om tussen Ieper en Komen een verbindingskanaal te graven ontstond al in het begin van de 17^{de} eeuw. De Spaanse vorsten *Albrecht en Isabella* (1598-1621) lieten in West-Vlaanderen niet minder dan 6 kanalen graven. Het Kanaal Ieper-IJzer was afgewerkt rond 1646. Als prominent lid van de Staten van Vlaanderen ijverde Ieper toen voor



↑ Deze luchtopname van de kanaalsleuf in 1917 illustreert prachtig het dubbele drama van de vaart: de mislukking van de kanaalwerken en de vernietigingen tijdens de oorlog.

een economisch enorm belangrijke waterverbinding naar de Leie.

Niemand minder dan de Franse koning *Lodewijk XIV* gaf opdracht om Rijsel, Ieper en Nieuwpoort met een aaneengesloten waterweg te verbinden. De plannen uit 1663 werden uitgesteld toen Nieuwpoort in Spaanse handen viel. De Ieperling *Jacobus Donche* tekende in 1667 een gedurfd plan. Hij liet het kanaal dwars doorheen de Kemmelberg lopen via een sleuf van 58 meter diepte. Het kanaal zou gevoed worden door de bronzones aan weerszijden van de heuvel. Het plan was onuitvoerbaar maar bleef latere ontwerpers inspireren.

In 1806 ontwierp de Franse ingenieur *Panay*, in dienst van Napoleon, een zoveelste versie van de vaart Ieper-Komen. Zijn tracé liep over Houthem en Zillebeke. Er werd twee kilometer als kanaaltunnel voorzien doorheen de hoogtekam van Hollebeke. De an-

dere hoogteverschillen zouden door 10 sluizen overwonnen worden. Het ontwerp werd als onhaalbaar opgeborgen, maar zou een halve eeuw later terug opduiken.

In 1818, onder Hollands gezag, bepleitten de handelskamers van Ieper, Kortrijk, Oostende, Doornik en Mons de aanleg van de verbindingskanalen *Pommeroeul-Antoing, Bossuit-Kortrijk* en *Komen-Ieper*. Pas in 1827 mocht de Hollandse geniekapitein *Alewyn* een nieuw kanaalontwerp tekenen. Het hoogste kanaalpand zou tot achttien meter diep uitgegraven worden. Veertien sluizen en zes stoommachines moesten het water op niveau houden. De onkosten werden geraamd op 5 miljoen gulden. Dat vond de Hollandse koning *Willem I* veel te duur.

Na de Belgische onafhankelijkheid bleef de Ieperse Handelskamer aandringen. Op 10 juli 1833 belandde een

zoveelste ontwerp op het kabinet van Binnenlandse Zaken. Pas 20 jaar later kon de Ieperse volksvertegenwoordiger en burgemeester *Alphonse Vandenpeereboom* eindelijk de goedkeuring van een kanaalontwerp Ieper-Leie afdwingen. In 1863 kreeg de naamloze vennootschap "*Compagnie du Canal de la Lys à l'Yperlée*", een private maatschappij geleid door enkele vermogende Ieperlingen, een vergunning voor de werken en de exploitatie van het kanaal.

CHRONOLOGIE VAN EEN MISLUKKING

Dé grote hindernis om de waterweg te realiseren lag in de buurt van Hollebeke. Daar moest het kanaal de heuvelkam dwarsen die tijdens de Eerste Wereldoorlog berucht zou worden als *De Ieperboog*. Die langgerekte heuvelkam van 50 à 60 meter hoog vormt de scheiding ➤

* titel ontleend aan het hoofdartikel in het weekblad 'Ons Volk Ontwaakt', van 15 maart 1913

↓ In juni 1913 stortte de Sint-Elooibrug in elkaar, deel per deel. Het definitieve einde van 50 jaar kanaalwerken.

↕ In 1914 dachten de Duitsers dat de ingestorte brug gesaboteerd was door de Britten.

↕↕ Vandaag herinneren nog enkele brokstukken van de ingestorte Sint-Elooibrug aan het drama van de Oude Vaart.



van het IJzerbekken en het Leiebekken. Men ging dus letterlijk tégen de natuur in om het kanaal leper-IJzer met de Leie te verbinden.

De werken startten begin 1864 in leper en in Komen. Er werden 17 bruggen, 14 sluizen, woningen voor sluismeesters en bruggenwachters, en 7 pompstations gepland om de schepen doorheen het 16 km lange kanaal te kunnen leiden. Het plan voorzag een tunnel van 1.330 meter doorheen de heuvelkam. In november startten de tunnelwerken. In februari 1865 stortte een verticale schacht in, eind 1865 stortte de tunnel in over 63 m. De werken werden gestaakt.

Toen werd plan B bovengehaald. Er werd een diepe sleuf uitgraven, dwars doorheen de heuvel. Helaas, in de winter van 1868-1869 deden zich grote aardverschuivingen voor. De bovenste zandlagen schoven steeds weg op de onderliggende en ondoordringbare laag van leperse klei. Op 23 maart 1871 gaf de Compagnie de moed op. De werken lagen stil tot 1886, verdere afschuivingen vernietigden de geleverde inspanningen. Op 6 juni 1886 nam de staat de vergunning over, en werden nieuwe ingenieurs aan het werk gezet. Men besloot om het opnieuw met een tunnel te proberen. In 1892 werd de tunnel gebouwd en voltooid, maar op 29 juli 1893 stortte hij in over 170 meter. De ontgoocheling was enorm... Vanaf 1910 werd de vierde poging ingezet. De tunnel werd opgeblazen en verwijderd, de diepe open sleuf hersteld. De kanaalbedding werd wel met 5 meter verhoogd en de wanden minder steil vergraven.

Het nieuwe, verhoogde kanaalpand kreeg 2 bijkomende sluizen, aan het begin en het einde van de sleuf. Nieuwe afschuivingen werden genutraliseerd en de wanden versterkt met beton en baksteen. In 1912 bouwde men de moderne, stalen Sint-Elooibrug over de sleuf: het kroonstuk van de eindelijk voltooide kanaalwerken. Helaas: in juni 1913 stortte de Sint-Elooibrug als een kaartenhuisje in elkaar. Ontmoedigd gaf men het op. Er zou nooit één schip van leper naar Komen varen...

AARDE EN KWELWATER: SPELBREKERS VAN FORMAAT!

De doortocht van het kanaal doorheen de heuvelkam nabij Hollebeke bleef dé struikelsteen voor de vaart leper-Komen. De werken werden uitgevoerd in een quasi onbekende ondergrond. Al tijdens de aanleg van de spoorweg leper-Komen (1854) waren in Zillebeke, in de omgeving van het latere kanaal, problemen gerezen met de bodemstabiliteit. Het lag voor de hand dat een 26 meter diepe insnijding in de sterk gelaagde bodemstructuur van zand, leem, klei of een mengsel van beide, voor moeilijkheden zou zorgen. Pas kort voor de aanvang van de werken, in 1849-1855, werd de "Carte Géologique de Belgique" van A. Dumont uitgegeven. Later volgden gedetailleerde studies van ingenieur Delvaux (1861), de leperse stadsingenieur E. Temmerman (1882-1885) en de leperse ingenieur Froidure (1897). De Luikse geoloog A. Rurot werkte van 1894 tot 1897 aan een verbeterde geologische kaart



↑ Op het volledige kanaaltraject werden 16 sluizen gebouwd. Alle sluizen waren van hetzelfde type.

↑ Eén van de twee sluizen in het huidige Palingbeekdomein werd geklasseerd als beschermd monument.

van België. Rurot werd ingehuurd door de Brusselse aannemer Monnoyer toen die zich aan de laatste poging waagde.

De problemen doken al op vanaf de allereerste graafwerken.

- 1868: eerste grondsafschuivingen aan de voet van de taluds. Het grondwater sijpelt zijdelings uit de taluds.
- Van 1870 tot 1880 ontstaan schelpvormige afschuivingen tot aan de voet van de uitgegraven taluds, aan weerszijden van de sleuf.
- De afschuivingen veroorzaken verticale breukvlakken landinwaarts, op grote afstand van de taluds.
- Het regenwater dringt in de bodem langs de hellingen via bijna onzichtbare spleetvorming in de vervormde klei, dit vanwege de drukvermindering op de kleimassa door de uitgravingen.
- De sleuf werkt als een reusachtig drainagesysteem voor de waterdoorlatende bodemlagen. Hierdoor verweekt de bodem van de sleuf. De hellingen worden zeepachtig en verliezen iedere weerstand tegen glijden of afschuiven.

Om de problemen op te lossen werden de taluds in de volgende fasen steeds minder steil uitgegraven. Toen in 1889 de open sleuf vervangen werd door een tunnel, lukte het afwateringssysteem moeilijk omdat de waterdoorlatende zandlagen en de leperiaanse kleilaag geen strikt horizontaal verloop kennen. Intussen bleven de grondverschuivingen voortduren.

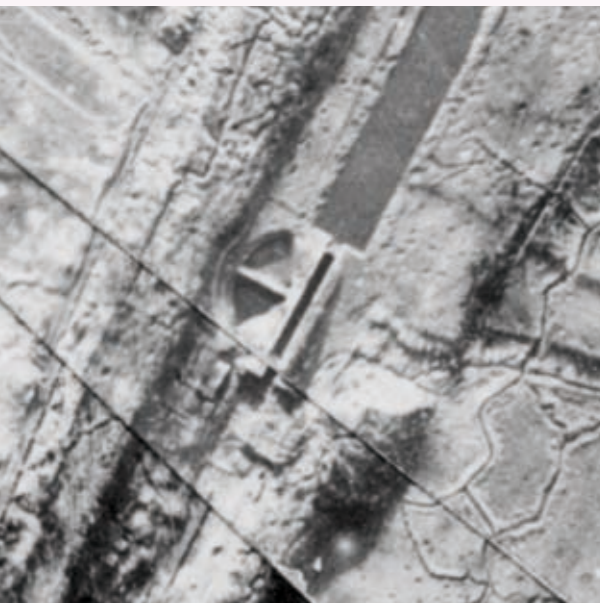
Tussen 1895 en 1910 bedekte men de taludhellingen met een groot raamwerk van horizontale en verticale betonnen balken. Deze kaders werden ingevuld met metselwerk van één steen dikte. Relicten hiervan zijn hier en daar nog zichtbaar. Maar ook deze versterkingen weerstonden niet aan de druk van de glijdende bovenlagen en het kwelwater.

Pas in 1947 ontrafelde professor dr. Ir. E. De Beer († 1994), na talrijke grondboringen in het leperse, alle geheimen van de leperiaanse klei, in de volksmond bekend als de 'blauwe spie', en van de kwelwaterstromen. Hierover publiceerde hij een merkwaardige brochure: "Historiek van het kanaal Leie-leper, Eigenschappen en gedragingen van de leperiaanse

klei". Daarin analyseert De Beer de samenstelling en de gedragingen van de plaatselijke bodemlagen en ontleedt haarfijn de mislukking van de kanaalwerken doorheen de heuvelkam.

DE SLUIZEN VAN DE OUDE VAART

Om het hoogteverschil tussen leper en Komen te overwinnen werden er aanvankelijk 14 sluizen gebouwd. Elke sluis is een watertrap, waarbij een schip ongeveer 3 meter kan klimmen of dalen. Tijdens de laatste poging werd het kanaalpand binnen de sleuf (het huidige provinciedomein) met 5 meter opgehoogd. Daartoe moesten er 2 bijkomende sluizen gebouwd worden. Elke sluis werd voorzien van een waterreservoir en pompen, zodat er geen water zou verloren gaan bij het versluizen van de boten. De luchtfoto toont dit halvemaanvormige reservoir, met een scheidingsmuur in het midden. Tijdens de oorlog boden de stevige muren en de diepe ligging van deze sluizen in de sleuf, goede beschutting tegen de bombardementen en beschietingen vanuit de nabije ➤



↑ De beschermde sluis in zijn originele, nog ongeschonden toestand, in 1917. Het waaiervormige reservoir moest zoveel mogelijk kanaalwater opsparen.

frontlijnen. De sluis in het noordwestelijk deel van het domein werd door de Britten ingericht als een echte, overdekte schuilplaats die diende als commandopost en eerste verbandpost: "Gordon Terrace". Gewonde en verzorgde soldaten die er stierven, werden begraven in de nabijgelegen, kleine begraafplaatsen.

Deze sluis werd in 2000 geklasseerd als beschermd monument. Houtige planten (bomen en struiken) worden er nu regelmatig verwijderd omdat ze met hun wortels de bakstenen constructies aantasten. Kruidachtige muurplanten, zoals de typerende tongvaren, richten echter geen schade aan. Ze vinden er een geschikte, "historische" biotoop.

De sluis is een schitterend monument voor de verbetering, maar ook de mislukking van de kanaalgravers.

VERNIETIGEND OORLOGSVUUR, BEELDEN VANUIT DE LUCHT

In oktober 1914 bereikte de Eerste Wereldoorlog de streek rond Ieper. Nu overheersen de elementen "vuur" en "lucht" in en om het landschap van de Oude Vaart. Enorme ondergrondse ontploffingen hertekenden er het landschap totaal. Ongelooflijke luchtfoto's getuigen nog steeds haarscherp, niet enkel van het oorlogsinferno, maar ook van de gigantische kanaalwerken én de mislukking van de Oude Vaart.

THE BLUFF: VAN HEUVEL TOT KRATERLANDSCHAP

Toen de oorlog uitbrak was de Sint-Elooibrug over het kanaal al meer dan een jaar ingestort. De Duitsers dachten aanvankelijk dat de ingestorte bruggedynamiteerd was. Ze verdachten de lokale bevolking van sabotage. In de volksmond bleef men nadien over de 'gesprongen brug' spreken. Tijdens de Eerste Slag bij Ieper (21 oktober – 22 november 1914) probeerden Franse troepen de Duitse aanval te stoppen. In de eerste helft van november liepen de frontlijnen vast. In Hollebeke liepen ze dwars doorheen de kanaalsleuf, even ten westen van de ingestorte Sint-Elooibrug. Beide legers bouwden een netwerk van loopgraven uit. Het niemandsland tussen de twee eerste frontlijnen was meestal niet meer dan honderd meter breed, vaak veel minder. Nabij het Molenbos (*Ravine Wood*), langs de huidige Molenbosstraat, lijkt het wel of de lijnen elkaar raken.

Tijdens de oorlog vormde de diepe open kanaalsleuf een serieuze hin-

dernis voor beide legers. Om de overzijde van het kanaal te bereiken bouwden de troepen noodbruggen voor een vlottere circulatie. Transport met vrachtwagens, zelfs paard en kar, bleef vrijwel onmogelijk. Toch vormde de oude vaart op zich geen echte frontlijn, met uitzondering van een klein stukje tussen The Bluff en de sluis.

The Bluff (*steile oever*) was oorspronkelijk een hoge, brede heuvel, opgeworpen met de gronden uit de kanaalsleuf. Het was het hoogste punt uit de hele omgeving. In de frontstreek van de Ieperboog bezetten de Duitsers bijna overal de hogere posities. Na hevige gevechten viel deze strategische hoogte in 1915 echter in Britse handen. Vanuit deze stelling overzagen zij de Duitse frontlijn in de sleuf en nabij het Molenbos. Om te beletten dat men in hun loopgraven kon binnenkijken, bouwden de Duitsers hun frontlijn hoog op met stapels zandzakken.

Het terreinnadeel bleef een doorn in het oog van de Duitsers. Vanaf eind 1915 probeerden ze herhaaldelijk om de hoogte (*Grosse Bastion, het grote bolwerk*) in te nemen via zware mijnexplosies. Na 3 explosies op 14 februari 1916 werd het verdedigende Britse peloton bijna compleet uitgemoord. Op 2 maart 1916 wisten de Britten na een verrassingsaanval de hoogte te heroveren. Helse mortierbeschietingen en dodelijke raids bleven dagelijkse kost. Een nieuwe, enorme Duitse explosie op 25 juli 1916 sloeg de hele top weg. Toch hielden de Britten stand. Ze antwoordden met kleinere, zeer gerichte

mijnexplosies eind december 1916. De Duitse en Britse mijnexplosies toverden de heuvel om tot een chaotisch kraterlandschap waar beide legers zich in nestelden. De ondergrondse barricades beletten het uitgraven van nieuwe mijngangen. De toestand bleef de laatste oorlogsjaren vrijwel onveranderd.

Omdat de bovenste bodemlagen zandig waren of uit vergraven gronden bestonden, veroorzaakten de explosies vrij brede kraters. Enkel de twee diepere kraters die tot in de kleihoudende bodem doordringen, bleven tot op vandaag waterhoudende poelen. Ook de twee grote, aaneensluitende, L-vormige kraters in de steile sleufwand blijven steeds droog. Wellicht daarom werden ze na de oorlog gebruikt als "springputten": een verzamelplaats waar de massa's niet ontplofte oorlogstuigen uit de omgeving werden verzameld en tot ontploffing gebracht. De omwonenden wisten dat ze elke donderdagmorgen, om 9 u hun vensters en deuren moesten openzetten om geen schade te krijgen door de schokgolven.

HILL 60 EN DE CATERPILLAR

Ook Hill 60 ontstond als kunstmatige heuvel, maar dan omstreeks 1853 met gronden uit de aangrenzende spoorwegaansleuf. Vanwege het brede uitzicht op Ieper werd ook deze strategische plaats tijdens WO I fel bevochten. Het Duitse leger veroverde ze op de Fransen op 10 december 1914. Afwisselend kwam Hill 60 in handen van de Duitse en Britse troepen. De gevechten in april-mei

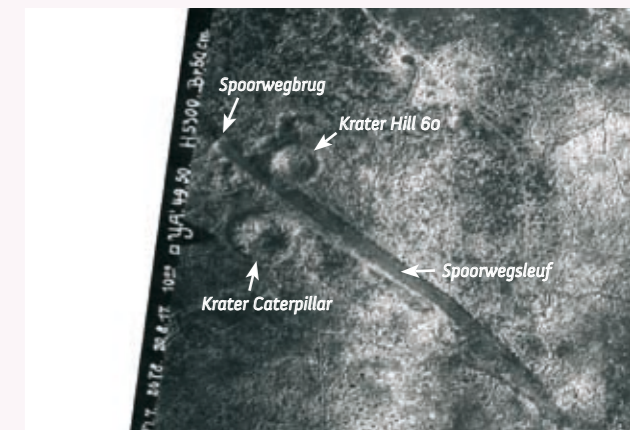
1915, met de allereerste gasaanvalen, eisten een zware tol: ruim 2.000 Duitse en 3.000 Britse verliezen, maar geen terreinwinst.

Op 7 juni 1917 triomfeerden de Britten tijdens de Grote Mijnslag. 27,4 m onder de heuvel ontplofte een gigantische mijnlading van 24.267 kg. De Duitse gevechtslinies werden de lucht in geblazen. Er ontstond een brede krater met een open wand, grenzend aan de diepe spoorwegaansleuf. De heuvel werd veroverd, terwijl aanhoudend artillerievuur het volledige landschap rond Hill 60 tot een pokdalig maanlandschap herleidde.

Achiel Van Walleghem, onderpastoor van Dikkebus getuigt in zijn dagboek: 't Was juist 4 ure en 't eerste daglicht begon te schemeren toen ik al met eens het reusachtigste en tevens het ijselijk prachtigste vuurwerk zag dat ooit in Vlaanderen ontsteken werd, een ware volkaan, 't was of gansch het zuidoosten vuur spuwde... Het duurde nog eenige seconden eer wij de schokken gevoelden. Dit was een ware aardbeving die ruim eene minute duurde... Och, ware 't geen menschenlachterij men zou het 'prachtig' noemen.

De spectaculaire mijnkrater *The Caterpillar* grenst aan Hill 60 (overzijde spoorwegaansleuf) en ligt in het parkdomein De Vierlingen (*"Battle Wood"* tijdens de oorlog). Net als Hill 60 ontstond de Caterpillar als kunstmatige hoogte door het uitgraven van de spoorwegaansleuf. De Britten benoemden deze heuvel als "caterpillar" (rups) omwille van zijn kronkelende vorm. Die kan je op enkele luchtfoto's duidelijk waarnemen.

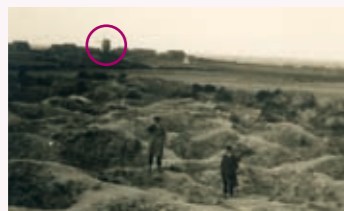
↓ Grondopname (1926) & ↓↓ luchtfoto (1917) van het totaal verminkte landschap rond de spoorwegaansleuf in Zillebeke, met grote kraters op Hill 60 en the Caterpillar.



De kunstmatige heuvel en omgeving werden langdurig bezet door de Duitsers. Tijdens de Grote Mijnslag brachten de Britten 30,5 meter onder de Caterpillar een enorme mijnlading van 31.752 kg springstoffen tot ontploffing. De explosie sloeg een diepe, steile krater in de helling. De aarde viel er als een perfecte berm rondom neer. Op vandaag is de mijnkrater van de Caterpillar een sfeervolle, diepliggende vijver boordevol water. De Palingbeek, deelgebied De Vierlingen. ➤

DOOR HET VUUR VERDWENEN MONUMENTEN: DE VERBRANDE MOLEN EN HET KASTEEL LE PALINGBEEK

Al in de 16^{de} eeuw was er sprake van een *Sillebeecke Meulen*, gelegen op een hoge helling nabij het huidige Molenbos. De molen pronkte er nabij het kruispunt van de Komenseweg met de Verbrandemolenstraat. In de zomer van 1770 werd de molen door de bliksem getroffen en brandde volledig af. In 1773 was hij al uit zijn as herrezen. De laatste Zillebeekse molenaar, Arthur Baillieul (1897-1981) verklaarde dit jaartal duidelijk met eigen ogen gelezen te hebben: het stond 'in de stake gegrift'.



De Verbrande Molen van Zillebeke, links (▼) rond 1903, rechts (▼) na de heropbouw rond 1925. Op de landschapsfoto uit 1926 (▲) pronkt deze molen op de horizon. Tijdens de Tweede Wereldoorlog zou ook deze derde versie door brand vernietigd worden.

Tijdens de Eerste Wereldoorlog werd de oude molen door de Duitsers met granaten bestookt. Op 11 november 1914 viel hij voor de tweede keer ten prooi aan de vlammen. Athur Baillieul zag vanuit de hoeve Callewaert (nu het bezoekerscentrum De Palingbeek) de molen neerstorten. Hij werd omhoog getild door de ontploffende obussen en stortte neer.

Na de oorlog kocht de molenaarsfamilie Baillieul de Lindemolen van Alveringem aan en verplaatste die in 1924 naar de molenwal in Zillebeke. Maar het vuur bleef de Verbrande Molen achtervolgen.

In mei 1940 brak de Tweede Wereldoorlog uit. In de zuidelijke leperboog, nabij Hill 60, kwam het opnieuw tot hevige gevechten tussen Duitsers en Britten. Op 27 mei 1940 werd de molen nog maar eens in brand geschoten door Duitse artillerie. Twee houten molenkatrollen werden uit de brand gered. Eén stuk werd

opgenomen in de interpretatieruimte van het Bezoekerscentrum De Palingbeek. Na WO II werd de Verbrande Molen niet meer heropgebouwd.

Op het domein waar zich nu het golfterrein bevindt, bouwde de Noord-Franse familie Mahieu tussen 1901 en 1903 het indrukwekkende kasteel "Le Palingbeek". Het kwam in de plaats van een ander kasteel dat niet meer naar de smaak van de eigenaars was en dan ook prompt afgebroken werd... Niet alleen het kasteel, maar ook het park kreeg een volledige facelift met nieuwe aanplantingen, prachtige doorkijken, dreven, sierprietjes, bruggen, dienstgebouwen, alles erop en eraan.

Tijdens WO I werd het kasteel fel bevochten. Eind oktober 1914 kwam het in de vuurlinie te liggen. Zes maal wisselde het van bezetter. Door de Britten werd het gebouw "White Chateau" genoemd, de Duitsers gaven het de naam "das Bayernschloss".

Maand na maand kregen het luxepronkgebouw en het omringende, romantische parkdomein beschietingen te verduren. Aan het eind van de oorlog bleef er helemaal niets meer overeind. Ook de familie werd zwaar getroffen. Beide zonen, Auguste en Michel, sneuvelden aan het Franse front.

Na de oorlog werd er pas in 1939 op de plaats van de vroegere paardenstallen een riant landhuis opgebouwd. In 1989 werd het domein verkocht en ingericht als golfterrein, het landhuis werd het clubhuis van de Golf- en Countryclub De Palingbeek.



▲ Duitse panoramische foto uit 1915 vanuit Wijtschate richting Ieper, een getuige van de originele landschappen ten zuiden van Ieper.

DE LUCHTFOTOGRAFIE TIJDENS DE OORLOG, EEN TELETIJDMACHINE OP VANDAAG

Tijdens de Eerste Wereldoorlog werd een totaal nieuw beeldperspectief ontwikkeld en bijzonder snel verijnd: de waarnemingen vanuit luchtballons (zeppelins) en vliegtuigjes werden via luchtfoto's vastgelegd. Het wonder van de luchtfotografie leverde een totaal nieuwe dimensie van beeldinformatie op. Op vandaag tonen de opnames op pijnlijk precieze wijze wat er toen allemaal gebeurde. De indrukwekkende reeks van zowel Britse als Duitse luchtbeelden vormen de meest authentieke én tegelijk neutrale getuigenissen uit die turbulente periode, ze vormen een monument op zich.

De allereerste luchtfoto's werden opgenomen in 1858 door de Fransman Gaspard Felix Tournachon, vanuit een luchtballon. Het strategische belang hiervan werd snel onderkend: tijdens de Amerikaanse burgeroorlog (1860-1865) zou president Lincoln militaire luchtfoto's laten maken van de vijandelijke stellingen. De luchtfoto-

tografie bleef zich ontwikkelen op het ritme van de oorlogen, zoals de Britse conflicten in Soedan (1884-1885) en Zuid-Afrika (1899-1902). Het maken van opnames vanuit vliegtuigen zou pas vanaf de Eerste Wereldoorlog echt op gang komen, en zich razendsnel ontwikkelen.

De eerste Britse oorlogsluchtfoto's dateren al van 15 september 1914, tijdens de terugtocht van de geallieerden. De kwaliteit nam snel toe, vanaf de tweede helft van 1915 krijgen we scherp en contrastrijk beeldmateriaal. De productie groeide enorm: op het einde van de oorlog waren er ongeveer 6 miljoen afgedrukte luchtfoto's van Britse oorsprong! Er werd ook heel wat schitterend fotomateriaal van Duitse oorsprong geproduceerd. Erg befaamd was de Duitse piloot en observator *Dietrich Freiherr von Kanne*, die op 24 april 1916 nabij Gits verongelukte.

De vele luchtfoto's die in de omgeving van de Oude Vaart werden opgenomen, bieden ons nu een pijnlijk scherp, feitelijk beeld van de enorme drama's die zich tijdens de laatste fase van de kanaalwerken,

tussen 1910 en 1913 hebben afgespeeld. Je ontdekt er duidelijk de talrijke amfiteatervormige afschuivingen van de taluds die het graafwerk steeds weer vernietigden, de als een kaartenhuisje ingestorte Sint-Elooibrug, de vrijwel intacte sluizen uit 1911, met hun typerende halvemaaanvormige waterreservoir, en de versterkte oevers. Alsof een teletijdmachine je 100 jaar terug in de tijd bracht. Bijzonder spectaculair zijn de opeenvolgende beelden van de diverse mijnexplosies in The Bluff, tussen 1915 en 1916, en de uiteindelijk totale vernietiging van dit landschap in september 1917.

Het klinkt wat bizar, maar dank zij het vermetele oorlogsverhaal in de leperboog werd onze eigenste Westhoek één van allerbest gedocumenteerde landschappen en regio's van de hele wereld! ■

Tekst: Lieven Stubbe

- Hoofdbron: bijdragen van Staf Verheye en Henri Viaene, in september 1994 gepubliceerd in de brochure "Het Verhaal van een Oude Vaart" (niet meer verkrijgbaar).
- De Laatste getuige, het oorlogslandschap van de Westhoek (2005), hoofdstuk "Luchtfoto's uit de Eerste Wereldoorlog, vroeger en nu", bijdrage door Mathieu De Meyer.
- Van The Bluff naar die Grosse Bastion (Verhalen voor onderweg), Dominiek Dendooven.
- Beeldmateriaal: verzameling Philip Woets (Hollebeke), het Stedelijk Archief Ieper, archief In Flanders Fields Museum. Kleurfoto's: Danny de Kievith.
- Met dank aan Kristin Kino (Bezoekerscentrum De Palingbeek).

OPEN MONUMENTENDAG 2010 IN DE ZUIDELIJKE WESTHOEK: PROGRAMMA EN ACTIVITEITEN

HEUVELLAND

↑ Kosmos Heuveland
© Christophe Dehaene



RODEBERG / ZWARTEBERG

Het gebied rond de Rodeberg en de Zwarteberg is steeds een 'vreemde oase' geweest in het landelijke Heuveland. Al sinds het begin van vorige eeuw was er dag- en verblijfs-toerisme aanwezig, denk maar aan de hoofdstraat op de Zwarteberg met zijn "lunapark" en eerste openlucht-zwembad in de streek, de typische hotel-restaurants zoals de Kosmos, de Belvédère en de Casino, de latere Lijstermolen, de verschillende kleinschalige zandontginningen... Nu staan deze bergtoppen vooral bekend om hun week-end-winkeltourisme maar toch zijn er nog landschappen en gebouwen te zien uit de vorige eeuw, al dan niet zwaar gewijzigd.

Fotograaf Christophe Dehaene zocht aan de hand van oude postkaarten deze plaatsen terug op, fotografeerde ze opnieuw en legde zo de link met de vier elementen WATER, VUUR, AARDE EN LUCHT. Streekgids Jef Hoor-naert vervolledigt deze reeks met zijn streekennis.

- De tentoonstelling van de postkaarten staat opgesteld in het Bezoekerscentrum De Bergen, Reningelststraat 11, in Heuveland, en is de hele dag toegankelijk tussen 10u en 18u.
- De wandeling rond het domein van de Kosmos gaat om 14u van start ter hoogte van de parking van de Kosmos. Reserveren voor de wandeling is noodzakelijk. Reservatie via mail naar toerisme@heuveland.be, per telefoon op 057/45 04 55. VVV Heuveland, Reningelststraat 11, 8950 Heuveland, T 057/45 04 55, E toerisme@heuveland.be

'OPEN KERKEN' HEUVELLAND, OFFICIEEL VAN START OP OPEN MONUMENTENDAG 2010

'Open Kerken' is een vzw die zich tot doel stelt om het waardevol kerkelijk patrimonium in het daglicht te stellen en het toegankelijk te maken voor bezoekers en de plaatselijke bevolking. Mensen willen er op bezoek kunnen gaan, om redenen van spirituele of culturele aard, om tot rust te komen of gewoon uit nieuwsgierigheid. Hier-toe worden diverse onthaalproducten ontwikkeld gaande van banners tot flyers en een onthaaltafel op maat van elke deelnemende kerk. Tevens promoten ze activiteiten die het kerkelijk patrimonium tot leven brengen zoals bezoeken, concerten, conferenties, erediensten en andere godsdienstige activiteiten. Alle deelnemende kerken worden in dit netwerk opgenomen en zo gezamenlijk gepromoot.

De 8 parochies van Heuveland zijn gezamenlijk toegetreden. Dit houdt in dat ze:

- De kerk openhouden voor bezoekers gedurende 8 opeenvolgende weken tussen 1 juni en 30 september: 3 dagen per week, 4 uur per dag.
- De kerk uitrusten voor het onthaal met brochures over de kerk, informatie over het parochiaal leven, een gastenboek en ook een gastvrije sfeer scheppen (bv. bloemen, achtergrondmuziek).
- De volledige inventaris bijhouden van de waardevolle voorwerpen die deel uitmaken van het patrimonium en deze voorwerpen beveiligen.
- het logo "Open Kerken" aanbrengen op de voorgevel, naast het portaal.

Tijdens Open Monumentendag zetten we dit extra in de kijker.

Wij bieden in elke kerk één bepaalde activiteit aan: een lezing, een stiltemoment, een luistermoment, een gidsbeurt, beklimmen van de toren, kunst in de kijker... Dit programma kan opgevraagd worden bij de cultuurdienst van Heuveland, T 057/45 04 72.



↑ Logo 'Open Kerken'

IEPER

DE PALINGBEEK



» Open Mo(nu)ment voor gezinnen in domein Palingbeek

Ook in de Palingbeek stellen we scherp op de mens, het landschap en zijn onstuimige relatie met de 4 elementen. Van in de prehistorie tot vandaag zijn de *elementen* altijd tegelijk vriend en vijand geweest. We hebben er gebruik van gemaakt, ze in goede banen geleid, ervan genoten en ze bestreden. Dat alles laat sporen na in het domein. De Oude Vaart als vaste waarde en beeldvormend aspect doorheen de geschiedenis. Aan de beschermde sluis, midden het domein, brengt Monumentenwacht West-Vlaanderen dit dramatisch verhaal opnieuw tot leven. De *aarde* die ons parten speelde bij het graven van de vaart, gebruiken we vandaag om iets moois tot stand te brengen. De *lucht* stroomt snel en brengt de Verbrande Molen terug in onze gedachten als we de ogen sluiten. Vandaag brengt een molen ons windenergie. Kom dat zelf maar eens uitproberen. *Vuur* gaf ons eeuwenlang houtskool uit het bos. De pottenbakker toont ons hoe dit werkt. Op het *water* zien we onze zelfgemaakte vlotjes weer varen.

Monumentendag op een speelse manier vormgegeven op maat van gezinnen met kinderen.

- Afspraak: Bezoekerscentrum De Palingbeek, Vaartstraat 7, 8902 Zillebeke/Ieper
- Tussen 14u en 18u
- Organisatie: provinciedienst NME i.s.m. RLWH, AstroLAB IRIS, Milieuoerderij de Palingbeek, Gezinsbond, Pasar, De Bron vzw, Bosgroep IJzer en Leie, Velt, Monumentenwacht West-Vlaanderen en Stad Ieper
- Meer info: T 057/23 08 40, E bc.palingbeek@west-vlaanderen.be, W www.west-vlaanderen.be/bezoekerscentra > Palingbeek
- Gratis – geen inschrijving vooraf



↑ De Palingbeek, Zillebeke © Stad Ieper

» Wandeling - Langs de Oude Vaart



In Ieper nodigt Open Monumentendag je uit op een exclusieve verkenningstocht doorheen 'De Oude Vaart'. Je verkent dit merkwaardige, lintvormige landschap tussen Houthem (net over de grens met Henegouwen) en de Vaarstraat (Palingbeekdomein) in Zillebeke, doorheen het Vlaamse Natuurdomein "De Oude Vaart" en een stukje van het provinciedomein De Palingbeek. Een pendelbus verzorgt het vervoer van en naar de plaats van afspraak, het Bezoekerscentrum De Palingbeek.

Tussen 1864 en 1913 werd er hard gewerkt aan het beruchte kanaal Ieper-Komen. Omwille van voortdurende grondafschuivingen zou het nooit worden afgewerkt. Tijdens de excursie ontdek je hoe de geschiedenis haar diepe sporen in dit landschap naliet. Daarbij speelden de vier elementen (water, aarde en bodem, lucht en vuur) de hoofdrol in een dramatisch verhaal met heel wat hoofdstukken en ingrediënten.

Arbeiders vergraafden er een halve eeuw lang weerbarstige kleigronden. Baksteen en beton boden geen houvast. Kwelwater en prille bronbeekjes doorkruisten

voortdurend de ingenieursplannen en vernietigende ont-ploffingen hertekenden het landschap of vernietigden de oude volksherberg "À l'Entrepôt". Weer en wind volhardden in hun erosieve krachten. Nabij de vaart pronkte ooit een beroemde molen, die echter tot 3 keer toe door vuur vernietigd werd. Tijdens de bustocht verkennen we de standplaats en de geschiedenis van deze "Verbrande Molen".

In en om de Oude Vaart spanden de vier elementen samen tegen de menselijke bemoeienissen, tot de natuur uiteindelijk zelf de controle terug overnam. Het wandelpad verkent het smalle, bijzonder gevarieerde natuurlint dat zich ontwikkelde tussen Ieper en Komen. Sedert 1996 wordt de Oude Vaart ingericht als Vlaams Natuurdomein, beheerd door het Agentschap voor Natuur en Bos. We verkennen er ook een kleinschalig waterzuiveringsstation met rietveld, dat het rioolwater van Hollebeke zuivert.

Als toemaatje leer je het beschermde monument "de Oude Sluis" in het Palingbeekdomein beter kennen door de ogen van een deskundige monumentenwachter. Wat verder wandel je naar de plek waar de vier elementen zich op de meest dramatische wijze lieten kennen: "The Bluff", de beruchte oorlogskraters die de steile sleufwand van de Oude Vaart volledig vervormden.

- Afspraak aan het bezoekerscentrum Provinciaal Domein De Palingbeek, Vaartstraat 7, 8902 Zillebeke/Ieper
- Uur: 14u en 15u
- Duur: 3u (busvervoer inbegrepen)
- Afstand: 6 km
- Niet geschikt voor rol- of kinderwagens
Kinderen vanaf 7 jaar welkom!
- Inschrijven: Toerisme Ieper Lakenhallen, Grote Markt 34, 8900 Ieper
T 057/23 92 20
E toerisme@ieper.be – www.toerisme-ieper.be
- Gratis – inschrijving verplicht

IEPERLEE



» Wandeling - De Ieperlee bovengronds

De Ieperlee krijgt pas zijn naam bij het binnenvloeiën van de stad aan de Rijselpoort. In feite is het een voortzetting van een aantal beken (vooral de Bollaertbeek) die vanuit Heuvelland Ieper bereiken. In de middeleeuwen was de rivier bevaarbaar voor de kleine boten en werd ze aldus de levensader van de stad. Vooral voor de aanvoer van wol uit Engeland via Nieuwpoort betekende hij heel wat. Nu is het een overwelfde riool geworden die we zullen volgen tot waar de Ieperlee weer te voorschijn komt. Tijdens de tocht zullen op een drietal plaatsen vroegere aftakkingen beschreven worden. Onderweg zal het belang van een haventje en ook de aanleg van overdrachten belicht worden. Deze verrassende tocht bekijkt onze (water)rijke geschiedenis met andere ogen.

- Afspraak: aan de Rijselpoort, einde Rijselsestraat, 8900 Ieper
- Uur: 10u30 en 13u30
- Duur: 2,5u
- Afstand: 3 km
- Inschrijven: Toerisme Ieper Lakenhallen, Grote Markt 34, 8900 Ieper
T 057/23 92 20
E toerisme@ieper.be – www.toerisme-ieper.be
- Gratis – inschrijving verplicht



↑ Rijselpoort, Ieper © Stad Ieper

BELFORTTOREN

DienstToerisme, Lakenhalle,
Grote Markt 34, 8900 Ieper

De Belfortoren bevindt zich in het midden van de majestueuze Lakenhalle; beide dateren oorspronkelijk uit de 13^{de} eeuw. De Eerste Wereldoorlog vernietigde bijna het complete complex, op een stuk toren en enkele muren na. In 1928 ving de wederopbouw aan. De 70 meter hoge toren van het belfort is vandaag erkend als UNESCO werelderfgoed en bestaat uit vier verdiepingen. Met een gids bestijg je de meer dan tweehonderd trappen om éénmaal boven te genieten van een prachtig zicht op de binnenstad, vestingen en groene gordel. De beiaardier laat je een kijkje nemen in de klokkenkamer en speelt een gepast deuntje.

- Uur: 13u; 14u; 15u; 16u
- Duur: 1u
- Inschrijven: Toerisme Ieper
Lakenhallen, Grote Markt 34, 8900 Ieper
T 057/23 92 20
E toerisme@ieper.be – www.toerisme-ieper.be
- Gratis – inschrijving verplicht

MOLEN IN ELVERDINGE

Vermeulens Molen, Vlamertingsestraat,
8904 Elverdinge

In 1843 liet de familie Vermeulen-Smagghe een bakstenen stellingmolen bouwen, als graan- en oliemolen, ter vervanging van een houten windmolen. De bouwdatum is aangegeven op een gevelsteen boven de deur. De molen is gelegen in de Vlamertingsestraat te Elverdinge, en is eigendom van de familie Vermeulen. Het is een korenmolen, met een zeer hoge romp: met 29 meter is dit de hoogste molen van West-Vlaanderen. De wieken werden in 1909 verwijderd en de molen werd mechanisch aangedreven. Tijdens de Tweede Wereldoorlog werd de



molenromp als observatiepost gebruikt door de Duitse soldaten. Zij bouwden er nog enkele lagen bakstenen op om een nog beter overzicht over de streek te hebben. De molenromp en de mechanische maalderij werden in 1993 hersteld. De mechanische maalderij bleef bewaard en is ingericht op de benedenverdieping en op de eerste drie zolders. Er zijn nog drie steenkoppels, een buil, een haverpletter en een dieselmotor type L 25 PK aanwezig. De molen werd samen met de omgeving beschermd in 1975. In 1980 werd ook het interieur beschermd. Op Open Monumentendag kun je een kijkje nemen in deze unieke molen en krijg je een woordje uitleg van een kenner en van de molenaar.

- Uur: Doorlopend geopend van 10u tot 17u
- Gratis – geen inschrijving vooraf



↑ Belfortoren, Ieper © Stad Ieper



↑ Molen, Elverdinge © Stad Ieper

LANGEMARK-POELKAPELLE**STEENAKKERMOLEN**

Onze-Lieve-Vrouwestraat, 8920 Langemark-Poelkapelle (Sint-Juliaan)

Op het einde van de 14^{de} eeuw bouwde Pieter Cobbe (uit Sint-Jan) op de huidige standplaats de eerste Steenakker-molen.

De molen die eeuwenlang de winden en stormen trotseerde, ging echter ten onder in de Eerste Wereldoorlog. De molen lag vlak in de frontlijn en door zijn hoogteligging bood de molen uitstekende observatiemogelijkheden. In de strijd om het bezit ervan, ging hij helemaal in de vlammen op. De eerste gevechten rond de molen werden door Wilhelm Schreinen beschreven in "Der Tod von Ypern". Sindsdien kreeg de Steenakker-molen zijn lugubere bijnaam "Dodenmolen".

Pas in 1920 kwamen de eerste dorpingen terug naar Sint-Juliaan. Uit Pittem werd de Kruisbergmolen (°1790) meegebracht om de verwoeste molen te vervangen. Verschillende molenaars maalden er tot 1975. Door een gebrek aan investering en vernieuwing takelde de molen daarna erg snel af.

Uiteindelijk werd hij aangekocht door de Provincie West-Vlaanderen en in 1992 volledig gerestaureerd. De maalvaardige staakmolen maalt nu regelmatig diervoeder en bakmeel. Door zijn uitstekende ligging op de westelijke uitloper van de heuvelkam van 's Graventafel, is de molen van op ruime afstand zichtbaar. Deze molen is een beschermd monument.

10u – 18u: gidsbeurten in en rond de molen door de meester-molenaar.



↑ Steenakker-molen, Sint-Juliaan © Kurt Vandewalle



↑ Beeuwsaertmolen, Bikschote © Kurt Vandewalle

BEEUWSAERTMOLEN

Pilkemstraat, 8920 Langemark-Poelkapelle (Bikschote)

In 1635 werd de molen opgericht door de heren van Bikschote. Ten gevolge van een bliksemnslag ging de molen in 1830 in de vlammen op. Hij werd onmiddellijk heropgebouwd. Tot aan WO1 volgden diverse molenaars elkaar op. Door z'n hoge ligging op een wal vormde de molen tijdens de Eerste Wereldoorlog een ideale uitkijkpost. Tijdens de eerste gasaanval op het naburige Steenstraete op 22 april 1915 werd de windmolen, door de Fransen de 'Moulin Bleu' genaamd, volledig verwoest. In 1921 werd de molen heropgebouwd met de delen van twee andere molens. In 1932 kwam er een mechanische maalderij bij, maar tot 1959 werd er echter voornamelijk met windkracht gemalen. Vanaf dan is de geklasseerde molen buiten bedrijf. In 1965-66 waren er herstellingswerken aan de molen. In 1976 viel de molen ten prooi aan een zware storm, de molen schoot in brand en wat restte was een ruïne. In 1999 werd het gemeentebestuur eigenaar en in 2010 is de gerestaureerde molen een feit en kan er terug gemalen worden.

10u – 18u: gidsbeurten in en rond de molen door de meester-molenaar & toegang tot de tentoonstelling in het torenkot van de molen.

MESEN

OPENDEURDAG ARCHEO, SINT-NIKLAASKERK X2 EN ANDERE OPGRAVINGEN.

Locatie: Ontmoetingscentrum, Korte Mooiestraat 6,
8957 Mesen, 13u30 – 18u

Mesen, vandaag trots op zijn titel van kleinste stad van België, was in de middeleeuwen een belangrijk centrum op de weg van Ieper naar Rijsel met ondermeer stadsgrachten, stadspoorten, twee kerken, een kasteel, een gerenommeerde jaarmarkt, ...

Ondanks de verwoestende vernielingen tijdens de Eerste Wereldoorlog, zijn er in de bodem toch nog archeologische sporen van de rijke geschiedenis van Mesen terug te vinden. Zo werden in 2008 resten van de oude parochiekerk gevonden op de hoek van de J. Deleustraet en de Oud Kerkhofstraat.

Werking Archeo,

Dat het werk van een archeoloog niet start op het moment dat de kraan zijn eerste schep in de bodem doet en stopt wanneer diezelfde kraan de laatste put terug



dichtmaakt, is niet bij iedereen bekend. Aan de hand van vroegere en recente projecten in Mesen stelt Archeo, de intergemeentelijke archeologische dienst in de zuidelijke Westhoek, dan ook graag zijn werking aan het publiek voor.

Middeleeuws Mesen

We hebben tijdens de voorstelling speciale aandacht voor het middeleeuwse Mesen en de geschiedenis van de twee kerken die de stad rijk was. Hoe komt het dat de oude abdijkerk vandaag Sint-Niklaaskerk heet en de vroegere parochiekerk dezelfde naam had? Je komt het allemaal te weten.

Identificatie Vondsten

Niets gaat boven het zelf ontdekken van een archeologische vondst. Maar soms ontbreekt het wat aan kennis om je gevonden schatten te dateren of te herkennen. Iedereen is dan ook welkom om zijn eigen vondsten te komen tonen en te laten identificeren.

Tenslotte kunnen de kleinsten onder jullie zelf op zoek gaan naar archeologische vondsten op een geconstrueerde opgravingssite.

↑ Opgravingen Sint-Niklaaskerk X2, Mesen



POPERINGE

↑ Hopast, Poperinge



DE HOPAST VAN VROEGER TOT NU

Abeelseweg 232, 8970 Poperinge, 13u – 18u



De heerlijk ruikende belletjes van de hopplant zijn niet alleen een streling voor de neus. Hun grootste functie vinden ze terug in het geven van de typische smaak aan bier. Daarvoor moeten ze wel gedroogd worden. De ast op Wally's Farm toont ons hoe men in de jaren twintig dag en nacht het vuur brandend hield om de hopbelletjes te drogen. Verder zie je de hommelpitten, de ranken die via palen en via draad omhoog klimmen, ... Er is animatie voorzien en gelegenheid om iets te drinken. De kinderen kunnen op zoek gaan naar de vier elementen via een fotozoektocht.

Activiteiten:

- Doorlopend uitleg van gids in en rond de hopast, animatie en fotozoektocht.
- Wandeling "Landelijk erfgoed in de kijker" om 14u en om 16u (zonder reservatie, duur: 1u). i.s.m. Proclam en RLWH. Tijdens deze wandeling zien we hoe de vier elementen uiterst geschikt waren voor de hopteelt.
- Treinrit van oude naar nieuwe hopast met het Expo '58-treintje. Vertrek om 13u bij Wally's Farm met uitleg over de oude hopast. Daarna via o.a. Helleketel, Nine Elms British Cemetery, hopmuseum en brouwerij bij 't Zwijnland naar de moderne hopast van Joris Cambie. Bij Joris zien we hoe een nieuwe hopast de belletjes droogt en wandelen we tussen de geurende ranken.

Afsluiten doen we met een biertje. Duur: 4,30u. i.s.m. De Keteniers. Slechts 70 personen kunnen met het treintje mee, daarom is inschrijven verplicht! Dit kan op T 057/34 66 88. Gelieve je naam en telefoonnummer te vermelden.

Het Regionaal Landschap West-Vlaamse Heuvels (RLWH) streeft naar samenwerking met al wie zich wil inzetten voor natuur en landschap en heeft ook aandacht voor de landschappelijke inkadering van 'sporen uit het verleden'. Het RLWH strekt zich uit over de gemeenten Ieper, Heuvelland, Mesen, Poperinge, Vleteren en Zonnebeke. www.rlwh.be. Het Provinciaal Centrum voor Landbouw en Milieu (Proclam) vzw heeft als doelstelling aan te sturen op onderling overleg tussen organisaties en diensten uit de sectoren natuur, milieu, landbouw en recreatie om gezamenlijk oplossingen te zoeken voor knelpunten in het raakvlak milieu, natuur, landschap en landbouw.



↑ Hopmuseum, Poperinge

HOPMUSEUM

Gasthuisstraat 71, 8970 Poperinge, 10u – 18u



Waar kan men hop, bekend als dé smaakmaker in bier, beter leren kennen dan in het Hopmuseum van Poperinge? Dit recent gerenoveerde museum werd eind jaren zeventig ondergebracht in de Stadsschaal waar gedurende meer dan een eeuw hop werd gewogen, gekeurd en opgeslagen. Maak kennis met het verhaal van de hopboeren, plukkers, keurders en handelaars. Nadien lust je bestel een Poperings Hommelbier!

Activiteit:

Hop kan als geen ander met de 4 elementen in verband worden gebracht. Zowel lucht, vuur, aarde als water zijn van wezenlijk belang bij de groei en verwerking van de hopplant. Met soundscapes en verhalen rond de vier elementen wordt het museum in een sfeervol kleedje gestopt. Zeker een bezoek waard! Doorlopend en gratis te bezoeken in het museum.

WATERTOREN

Sint-Bertinusstraat 123a, 8970 Poperinge, 10u – 18u, enkel met inschrijving!



Het gebouw uit 1973 heeft een inhoud van 1000 m³ die zorgt voor een constante druk op het water. Het water, afkomstig van het waterproductiecentrum te Woumen, dient als buffer voor groot Poperinge. Daarnaast is de top van de toren een ideale plaats om het Poperingse landschap te verkennen.

Samen met een medewerker van de Vlaamse Maatschappij voor Watervoorziening gaan we de toren in en krijgen we uitleg over de werking en het belang van de watertoren. Ieder uur start een rondleiding. Let op: om veiligheidsredenen mogen slechts 15 personen per beurt mee! Inschrijven is dan ook verplicht op het nummer 057/34 66 88. Gelieve uur en namen van alle personen mee te delen.

Activiteit:**AARDEN POTTEN BAKKEN BIJ RIK RYON**

Blokweg 2, 8972 Proven
doorlopend open van 10u tot 18u



Pottenbakken is bijna zo oud als de mens en was vroeger noodzakelijk bij het opslaan van voedsel en drank. We zien hoe Rik Ryon op zijn pottenbakkersschijf een aarden kunstwerkje tevoorschijn tovert. Daarna gaat het in een oven die tot meer dan 1000° C warm kan worden. Je ziet ook 'segerkegeltjes', kleine stukjes harde klei die op een welbepaalde temperatuur smelten. Zo zag men of de oven heet genoeg was. Om af te werken krijgt de pot nog een laagje glazuur.

↑ Watertoren, Poperinge © VMW

**VLETEREN****DE MEESTERSMOLEN**

Westvleterenstraat, 8640 Oostvleteren



De Meestersmolen te Oostvleteren is een beschermde houten windmolen uit 1760 en bevond zich tot in 1965 in Gijverinkhove. Hij bevatte toen reeds onderdelen van de Claerhoutmolen, die eerst in Pittem stond en later naar Lendeledede verhuisde. Het is een open standaardmolen die in 1973 weer maalklaar werd gemaakt nabij het ontmoetingscentrum "de Sceure".

De molen is te bezoeken onder deskundige uitleg van de molenaar José Marchand en dit van 14u tot 17u. Ook het nabijgelegen schuurtje, dat ingericht is als museum, wordt opengesteld voor het publiek.

Verder is de molen te bezoeken iedere derde zondag van de maanden maart t/m oktober van 14u30 tot 18u of na afspraak met José Marchand (T 057/40 07 73) of Toerisme Vleteren (T 057/40 00 99).

↑ Meestersmolen, Oostvleteren



ZONNEBEKE

↑ Park, Zonnebeke



HET KASTEELPARK, PASTORIETUIN EN ARCHEOLOGISCHE TUIN



Ieperstraat 5, 8980 Zonnebeke
Gidsbeurten: om 14u30, 15u30 en 16u30
Start: kasteelpoort

Het Zonnebeekse kasteeldomein behoorde tot 1794 toe aan de Zonnebeekse Augustijnenabdij. Tijdens de Franse bezetting werd alle kerkelijk goed verkocht en werd de Laveleye de nieuwe eigenaar. In de tweede helft van de 19^{de} eeuw kwam het in handen van de familie Iweins. Tijdens de Eerste Wereldoorlog werd het domein volledig vernietigd.

De kasteelheer Iweins en de pastoor leefden op gespannen voet. Iweins regeerde als een feodale heer over het dorp. Van huize uit liberaal, kon hij niet zo goed overweg met de kerk. Dit verbeterde zeker niet toen Iweins na Wereldoorlog I terugkeerde naar Zonnebeke en merkte dat de pastoor de touwtjes ondertussen stevig in handen had. Over de kerk van de modernistische architect was hij niet te spreken. Het hoeft ons dan ook niet te verwonderen dat Iweins koos voor een traditionelere invulling van zijn eigen woning. Hij liet het kasteel heropbouwen als een Normandische villa. Voor Wereldoorlog I woonde hij ook al in een gelijkaardige villa, zij het iets bescheidener. Dit verklaart ook de in het oeuvre van Raison vreemde vormgeving van het gebouw. De pseudo-vakwerkbouw van het kasteel is een mooie illustratie van hoe traditionelere architecten omgingen met nieuwe materialen.

Eind jaren zeventig kocht de gemeente het elf ha groot domein. Het bevond zich toen in een vrij slechte staat. De voorbije jaren onderging het park een facelift. Het werd volgens de regels van het parkbeheersplan in orde gebracht. De pastorietaun en de archeologische tuin die grenzen aan het park werden recent geïntegreerd in het kasteelpark. Op die manier ontstond een fysieke eenheid tussen de dorpskern en het kasteel.

Tijdens Open Monumentendag wordt vooral gefocust op het park, de archeologische tuin en de pastorietaun.



↑ Park, Zonnebeke

COLOFON

Het project Open Monumentendag 2010 is een samenwerking tussen de diensten voor cultuur en toerisme van: Heuvelland, Ieper, Langemark-Poelkapelle, Mesen, Poperinge, Vleteren, Zonnebeke en de gidsenkringen.

Hebt u nog vragen of wenst u meer informatie over bepaalde activiteiten? Neem gerust contact op met de lokale Dienst Cultuur of de Cultuurdienst van CO₇, op T 057/34 66 94 of E coordinator@co7.be.

REALISATIE

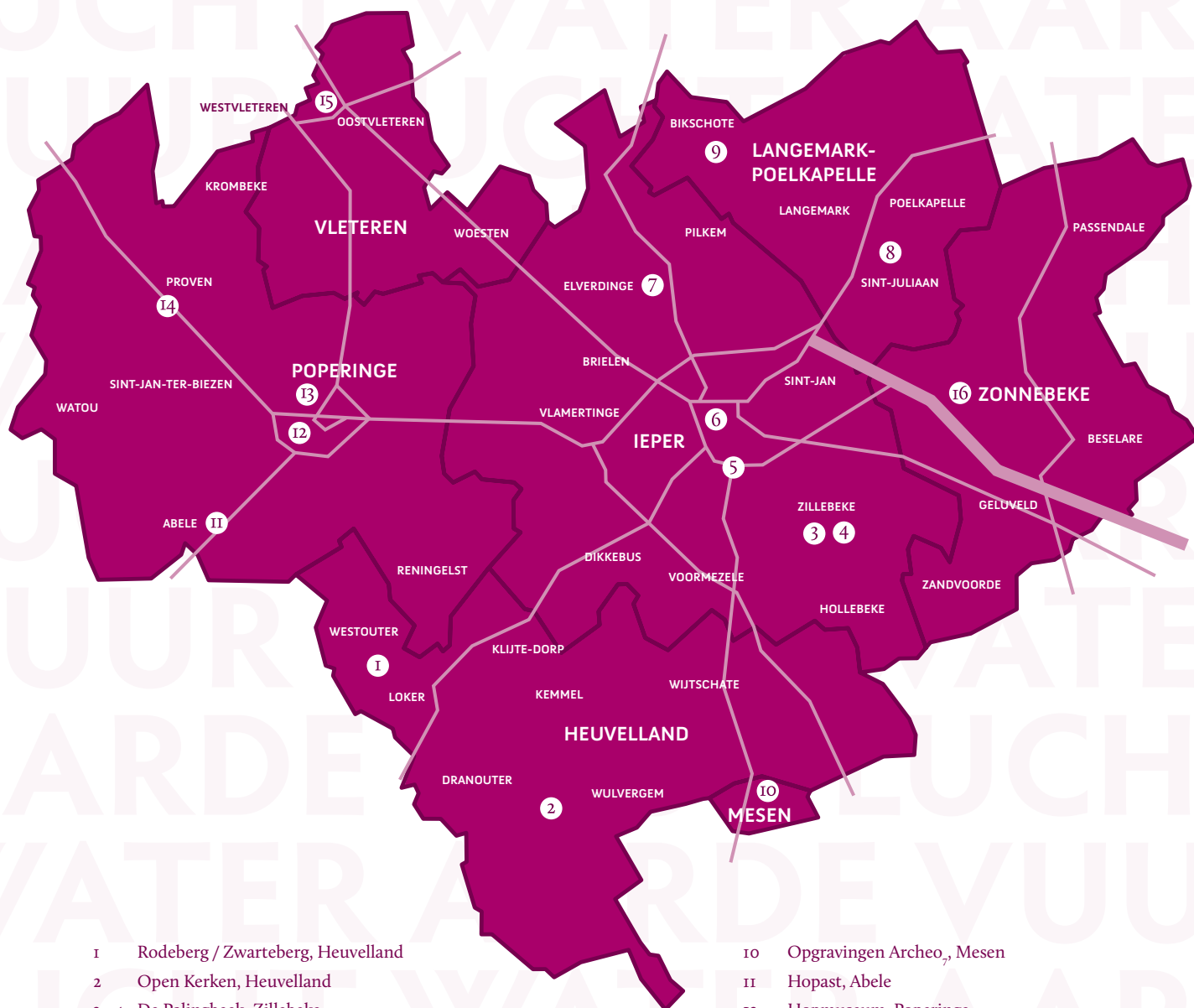
- **Cultuurbeleidscoördinatoren en/of diensten toerisme:** Stefaan Decrock, Alexander Declercq, Michelle Martens, Heidi Vanackere, Steven Reynaert, Bart Wemaere, Ellen Debeer, Veronique De Block en Kristof Pector
- **CO₇-coördinator:** Rosita Boussemaere
- **Gebiedswerker Cultuur Provincie West-Vlaanderen:** Katrien Hindryckx
- **De schepenen van cultuur en/of toerisme:** Geert Vandewynckel, Frans Lignel, Lieven Vanbelleghem, Darline Van Eeckhoute, Marleen Baelde, Frans Masson en Franky Bryon
- **Provincie West-Vlaanderen, Vlaamse Gemeenschap en Europese Unie**

BROCHURE

- **Eindredactie:** Rosita Boussemaere
- **Ontwerp:** Design Sense, Ieper
- **Druk:** Cuvelier Graphics, Ieper
- **Campagnebeeld (cover):** Open Monumentendag Vlaanderen (www.openmonumenten.be)
- **V.U.:** CO₇, voorzitter Geert Vandewynckel, p.a. Grote Markt 1, 8970 Poperinge
- **Met dank aan:**
 - Christophe Dehaene, Jef Hoornaert en Open Kerken
 - Chris Beel, Fernand Rambour, Michelle Martens, Peter Slosse, Wouter Sinaeve, Lieven Stubbe, Gidsenkring Ieper, Charles Vermeulen, Bezoekerscentrum Provinciaal Domein De Palingbeek
 - Bregt Patrouille, Antoon Verstraete en Eddy Dejonckheere
 - Jan Decorte (Archeo,)
 - De Keteniers, PROCLAM (Provinciaal Centrum voor Landbouw en Milieu), Rik Ryon, RLWH (Regionaal Landschap voor West-Vlaamse Heuvels)
 - José Marchand
 - Memorial Passchendaele 1917



OPEN MONUMENTENDAG IN DE CO₇-REGIO



- 1 Rodeberg / Zwarteberg, Heuveland
- 2 Open Kerken, Heuveland
- 3 - 4 De Palingbeek, Zillebeke
- 5 Ieperlee, Ieper
- 6 Belfortoren, Ieper
- 7 Molen, Elverdinge
- 8 Steenakermolen, Sint-Juliaan
- 9 Breeuwsaertmolen, Bikschote

- 10 Opgravingen Archeo₇, Mesen
- 11 Hopast, Abele
- 12 Hopmuseum, Poperinge
- 13 Watertoren, Poperinge
- 14 Aarden potten bakken, Proven
- 15 Meestersmolen, Oostvleteren
- 16 Kasteelpark, pastorietuin en archeologische tuin, Zonnebeke