

Open Monumentendag

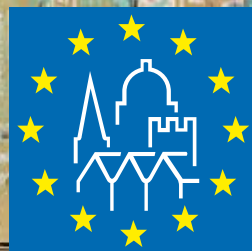
14 | 09 | 08

20^e eeuw

in de Zuidelijke Westhoek

CO₂

ZUURSTOF VOOR CULTUUR



Twee thematische bustochten rond 14-18 & markante figuren

[Open Monumentendag²⁰⁰⁸

Open Monumentendag (OMD) is een klassieker, ook in de Westhoek. Al voor de zesde maal op rij brengt **CO₇** ter gelegenheid van Open Monumentendag een uitgebreide brochure uit.

CO₇ staat voor het intergemeentelijk cultureel samenwerkingsverband tussen Heuvelland, Ieper, Langemark-Poelkapelle, Mesen, Poperinge, Vleteren en Zonnebeke.

Voor de twintigste editie van OMD koos Vlaanderen voor het thema "20^e eeuw". **CO₇** tekende opnieuw voor een aparte en eigen invulling. Het thema 14-18 kwam de voorbije jaren regelmatig aan bod, ook dit jaar is het prominent aanwezig in het programma. Anderzijds laten we ons op sleeptouw nemen door een aantal markante figuren uit de 20ste eeuw die uitzonderlijk hun site of monument open stellen. Soms leidt dit tot verrassende zaken.

Net zoals de voorgaande jaren staan 2 thematische bustochten op het programma die soortgelijke sites met elkaar verbinden. Dit jaar presenteren we twee dagprogramma's. Vanaf 1 augustus kan je inschrijven voor deze rondritten (praktische info – achteraan brochure). Uiteraard kan je – tenzij anders vermeld – de sites ook individueel bezoeken.

Maar deze brochure wil ook een leidraad zijn voor een ruimere verkenning van de regio. Jeroen Cornilly laat ons kennismaken met de wederopbouwarchitectuur in het arrondissement Ieper, een thema dat in de regio erg in de actualiteit staat.

Dit project kan enkel gerealiseerd worden dankzij de samenwerking van de zeven participerende gemeenten (met de diensten voor cultuur, toerisme, musea, gidsenkringen,...) en dankzij de projectsubsidie van de Vlaamse Gemeenschap. Tal van vrijwilligers en gidsen zorgen er voor dat je opnieuw een (on)bekend stukje van de Westhoek leert (her)ontdekken.

We verwachten je op 14 september.

Frans Lignel
Voorzitter **CO₇**

[INHOUD

Aspecten van de wederopbouw- architectuur in het arrondissement Ieper.	3
Opengestelde sites: In het spoor van 14-18.	12
De kasteelheer of... leidt je rond.	16
Lokaal programma	18
OMD-rondritten	21

Wederopbouwarchitectuur

door Jeroen Cornilly, Provincie West-Vlaanderen

Aspecten van de wederopbouwarchitectuur in het arrondissement Ieper

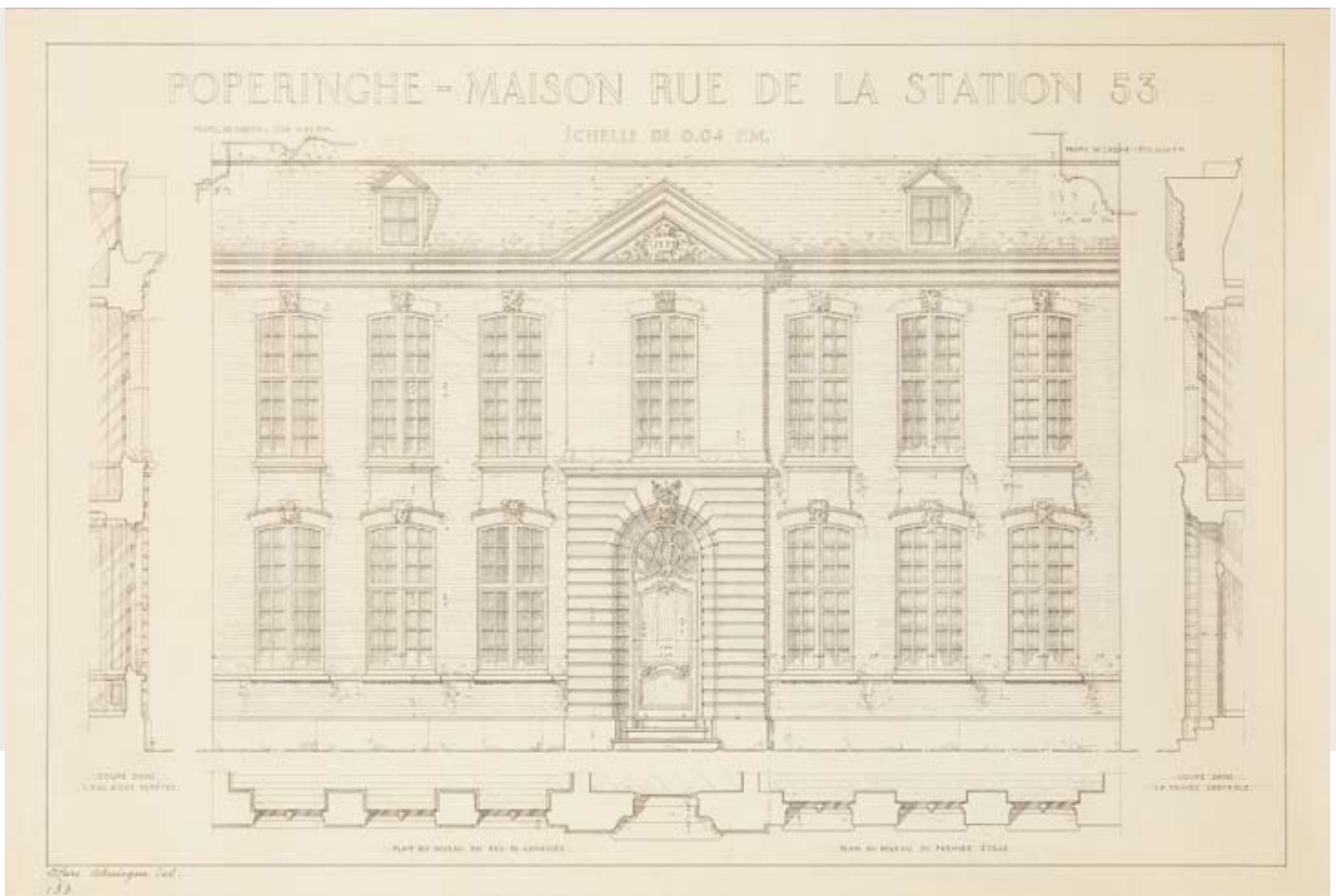
“De stalen storm van de industriële oorlog herschiep het in eeuwen van vlijt gevormde cultuurlandschap in een storthoop.” Met deze woorden vatte Sophie De Schaepdrijver in haar boek *De Grote Oorlog* (1997) de vernielingen van de Eerste Wereldoorlog treffend samen. In de frontstreek van Nieuwpoort, over Diksmuide en Ieper tot Warneton was de verwoesting bijna compleet. In Ieper werden de vooroorlogse straten enkel nog afgetekend door het opgehoopte puin van stukgeschoten huizen. Slechts hier en daar waren fragmenten van de historische stad duidelijk te herkennen: de resten van de infanteriekazerne, enkele traveeën van de ooit zo imposante hallen, het huis Van der Mersch in de Ridder de Stuerstraat dat als bij wonder gespaard was gebleven, delen van de gevels van het Tempeliershuis, het *Hôtel de Gand* en het huis Biebuyck. In de dorpen in de frontlinie was de toestand niet veel beter. De kerk van Passendale was bij de wapenstilstand niet meer dan een hoop brokstukken met daarop een bordje ‘Kirche Passchendale’. In Boezinge en Elverdinge herinnerden enkel de onderbouw van de gotische kerktorens nog aan het dorp van weleer. Achter de frontlinie gelegen steden zoals Poperinge, waar het Britse leger ingekwartierd was, en Wervik, waar het Duitse leger een commandopost uitbouwde, bleven veel meer gespaard, al sloeg het oorlogsgeweld ook hier gaten in het straatbeeld. In dorpen zoals Reningelst hadden de kerk, de wegen en verschillende huizen wel schade opgelopen, maar was van een totale verwoesting geen sprake.

De gedeeltelijke verwoeste kerk van Elverdinge.



Vorbereiding onder oorlogsvuur.

Zowel de Belgische regering als heel wat lokale bewindvoerders en architecten waren zich al tijdens de oorlogsjaren bewust van de problemen die de wederopbouw met zich mee zou brengen. De Belgische regering in ballingschap in Le Havre gaf bijvoorbeeld in 1915 architect Eugène Dhucque de opdracht het erfgoed in de frontstreek te documenteren en in de mate van het mogelijke te vrijwaren. Deze campagne, die algemeen bekend staat als de Mission Dhucque, resulteerde in tientallen opmetingstekeningen en foto's die ook bij de wederopbouw nog hun nut zouden bewijzen. Ingenieur-architect Raphaël Verwilghen, voor het uitbreken van de oorlog verbonden aan het Ministerie van Openbare Werken, werd door de regering op studiereis naar Engeland gestuurd. Hij zou in 1915 een belangrijke hand hebben in de 'Besluitwet', die verwoeste steden en gemeenten verplichtte algemene inrichtingsplannen te maken, die dan als basis voor de wederopbouw konden dienen.



Afdruk van de opmeting van het huis Ieperstraat 55 in Poperinge door de Mission Dhucque. (Collectie Provinciale Bibliotheek, Brugge)

De oorlogsjaren waren voor veel Belgische architecten een periode van zelfstudie en internationale ideeënuitswisseling. Heel wat architecten ontvluchten kort na het uitbreken van de oorlog het land en trokken naar Frankrijk, Groot-Brittannië en Nederland, waar ze zich konden verdiepen in de opvattingen en het werk van hun buitenlandse collega's. Raphaël Verwilghen maakte zich in Groot-Brittannië bijvoorbeeld de tuinwijkgedachte eigen. Huib Hoste vond in Nederland aansluiting bij architect Rob van 't Hoff en de avant-gardebeweging *De Stijl*. Bovendien werden zowel in Groot-Brittannië als in Frankrijk congressen en tentoonstellingen georganiseerd, gewijd aan de wederopbouw van België. Op de *Exposition de la Cité Reconstituée*, gehouden in Parijs in 1916, werden bijvoorbeeld al de eerste plannen voor Ieper besproken.

Overheidsarchitecten die in België bleven, begonnen al volop met de voorbereiding van de wederopbouw. Stadsarchitect Jules Coomans werd bijvoorbeeld in 1915 door minister Joris Helleputte benaderd om mogelijke verbeteringen aan het wegennet in Ieper te bestuderen. Dit resulteerde in 1916 in de publicatie van de brochure *Notes sur la voirie urbaine*, waarin Coomans een pleidooi hield voor het behoud van het historisch gegroeid stratenpatroon van Ieper, zij het met de nodige rooilijnaanpassingen en beperkte straatverbredingen, ingegeven vanuit esthetische of verkeerstechnische overwegingen. Het daaropvolgende jaar publiceerde Coomans het essay *Quel est le style à préconiser pour la reconstruction des monuments et éventuellement de certaines habitations*, waarin de krachtlijnen voor de te hanteren wederopbouwstijl verwoord werden. De belangrijke monumenten moesten getrouw heropgebouwd worden, terwijl nieuwe gebouwen en privé-woningen in een historische stijl opgetrokken dienden te worden zodat ze een passend decor zouden vormen voor de belangrijke monumenten. Voor de wederopbouw *à l'identique* beschikte Coomans over een belangwekkende en unieke documentatie aangezien hij zijn persoonlijk plannenarchief – met daarin onder meer de restauratieontwerpen voor verschillende monumenten in Ieper en omgeving – in veiligheid had weten te brengen.



Tentoonstelling over de wederopbouw in Parijs in 1916. (Collectie Provinciale Bibliotheek, Brugge)

Tijdens de oorlogsjaren tekenden zich al verschillende visies af op de wederopbouw van het 'geliefde vaderland'. Deze discussie wordt doorgaans herleid tot een tweestrijd tussen 'traditionalisten' en 'modernisten'. De eerste groep, waartoe bijvoorbeeld de Ieperse stadsarchitect Jules Coomans behoorde, pleitte voor een reconstructie van het historisch stads- en dorpsbeeld. Een volledige reconstructie van de vooroorlogse toestand was ook in hun ogen niet alleen een onhaalbare kaart, maar ook niet wenselijk. De wederopbouw kon aangegrepen worden om steden en dorpen te verfraaien en om vergissingen uit het verleden te corrigeren. Een aantal intellectuelen, monumentenzorgers en architecten – waaronder latere toonaangevende figuren zoals Huib Hoste en Jean-Jules Eggericx – trokken de zin van het heropbouwen van de vernielde monumenten in twijfel. Zij hielden een pleidooi voor de bouw van 'moderne' steden en dorpen.

Een belangrijke vraag in het wederopbouwdebat was in hoeverre de wederopbouw de herinnering aan de oorlog mocht uitwissen. Een wederopbouw van het historische straatbeeld betekende – zeker in de ogen van de modernisten – de suggestie van een historische continuïteit, een vervalsing van de geschiedenis. De discussies over de toekomst van de puinen van Ieper, een discussie die vooral na de wapenstilstand gevoerd werd, illustreert deze probleemstelling duidelijk. De Britse regering beschouwde de stad Ieper als *holy ground* en pleitte daarom voor een consolidatie van de oorlogsrüines als een monumentaal gedenkteken voor de honderdduizenden gesneuvelde

soldaten. Eugène Dhuicque was een van de verdedigers van een minder ingrijpend plan om enkel de omgeving van de hallen en de Sint-Maartenskerk als een *zone de silence* in het hart van de stad te behouden. Geen van beide voorstellen was aanvaardbaar voor het stadsbestuur en de lokale bevolking. Samen met stadsarchitect Jules Coomans, en daarin gesteund door verschillende leden van de Koninklijke Commissie voor Monumenten en Landschappen, hielden ze een pleidooi voor de volledige wederopbouw van de verwoeste stad. Het behoud van een deel van de ruïnes, als een open wonde in de stad die de bevolking blijvend zou confronteren met vier jaar oorlogsellende, bleek niet realistisch. De gesneuvelden zouden herdacht worden met de Menenpoort, een imposant en kunstig bouwwerk naar de plannen van Sir Reginald Blomfield.

De eerste stappen.

Vrij snel na het verstommen van het oorlogsgeweld keerden de eerste vluchtelingen terug naar het frontgebied, zich ongetwijfeld nauwelijks realiserend wat ze er zouden aantreffen. Deze 'pioniers' werden in hun vroegere woonplaats geconfronteerd met een nauwelijks te bevatten ravage. Om de grootste nood te lenigen werd al vrij snel werk gemaakt van het aanleveren van noodwoningen. Daartoe was al in september 1916 het koning Albertfonds in het leven geroepen. In Ieper bijvoorbeeld konden begin 1919 vluchtelingen al terecht in honderden noodwoningen op het Minneplein. De vraag naar barakken bleek echter veel te groot. Gemeentebesturen vroegen wel barakken, maar kregen er veel minder dan nodig en bovendien liepen de wachttijden vaak lang op. In het hele frontgebied verschenen noodwoningen van uiteenlopende types. Sommige teruggekeerden bouwden zich een voorlopig onderkomen met wat ze tussen de puinen vonden, zogenaamde *squatterswoningen*. Anderen bouwden met een overheidspremie zelf barakken, die bekend staan als *drieduusters*, een verwijzing naar de premie van drieduizend frank die men in de vorm van bouwmaterialen of geprefabriceerde elementen ontving. Naast deze vele noodwoningen werden in heel wat gemeenten noodkerken gebouwd, in afwachting van de wederopbouw van de kerk. Het waren niet meer dan grote barakken, meestal met een kleine dakruiter waarin de klok gehangen kon worden.

Vanaf oktober 1918 maakte de Belgische regering volop werk van een wetgevend kader dat de wederopbouw in goede banen moest leiden. Cruciaal in dit bijzonder complexe verhaal van elkaar snel opvolgende wetten is de Wet op de aangenomen gemeenten (8 april 1919), waardoor gemeenten zich door de staat konden laten adopteren en zich zo van financiële bijstand verzekerden. Deze wet moest tevens zorgen voor een vlottere administratieve afhandeling van het hele wederopbouwproces. Per regio werd een Hoog Koninklijk Commissaris voor de Wederopbouw aangesteld die over een uitgebreide bevoegdheid beschikte, vergelijkbaar met de

bevoegdheden die normaal toekwamen aan de Bestendige Deputatie, de gouverneur en de koning. De gemeenten van het arrondissement Ieper behoorden tot het gewest 'Zuid-West-Vlaanderen'. Aansluitend bij de wet op de aangenomen gemeenten werd ook de Dienst der Verwoeste Gewesten in het leven geroepen om de concrete uitvoering van de wet mogelijk te maken. De dienst moest onder meer het gebruik van de wederopbouwcredieten controleren en initiatieven met betrekking tot huisvesting uitwerken. Daartoe beschikte ze over een eigen bouwdienst, onder leiding van Raphaël Verwilghen. In de loop van 1919-1921 werden nog verschillende wetten uitgevaardigd die onder andere het belangrijke probleem van de uitkering van de schadevergoedingen moesten regelen. Om lokale besturen te informeren over nieuwe wetgeving, modeldocumenten te verspreiden en algemene informatie over de wederopbouw mee te delen werd in de periode 1919-1921 de *Beknopte bekendmaking nopens den Dienst der Verwoeste Gewesten* gepubliceerd. Voor de niet geadopteerde gemeenten – vooral gemeenten waar de schade vrij beperkt was – riep het provinciebestuur een provinciale wederopbouwdienst in het leven. Deze werd geleid door provinciaal architect Joris Verbeke.

In de loop van 1919 keurden de meeste gemeenten een algemeen plan van aanleg, rooilijnplannen en een gemeentelijk bouwreglement goed. Het waren basisdocumenten voor de wederopbouw van steden en dorpen, waarin de ontwikkeling van het straattracé, het exacte verloop van de rooilijn en hygiënische, bouwkundige of soms zelfs esthetische aspecten van bouwprojecten werden vastgelegd. Deze documenten weerspiegelen duidelijk het ingrijpen van de overheid in het wederopbouwproces. Het heropbouwen van de panden zelf werd grotendeels overgelaten aan het privé-initiatief.

Noodwoning in Zonnebeke. (Collectie Provinciale Bibliotheek, Brugge)



Ieper, de droom van Coomans.

De wederopbouw van Ieper, de belangrijkste stad in het arrondissement, zou enigszins overdreven omschreven kunnen worden als de realisatie van de droom van Jules Coomans. Aangesteld als stadsarchitect in 1895 had hij voor de oorlog de belangrijkste monumenten van de stad gerestaureerd, een grote campagne van stadsverfraaiing die bij het uitbreken van de oorlog zo goed als voltooid was. Coomans had een duidelijke visie op de wederopbouw en had als stadsarchitect een grote impact op het hele proces, niet alleen als ontwerper, maar ook via de controle van bouwplannen. De wederopbouw van Ieper herneemt wel in grote lijnen het verloren gegane stadsbeeld, maar is er allerminst een getrouwe reconstructie van.

In het stratenpatroon werden een aantal wijzigingen doorgevoerd, die op het eerste gezicht niet altijd opvallen. Zo werd bijvoorbeeld de rooilijn van de hoek van de Rijselsestraat en de Grote Markt aangepast om een vlottere doorstroom van het verkeer mogelijk te maken en om vanuit de Rijselsestraat het zicht op de hallen te verbeteren. Het verschuiven van het Astridpark en het niet heropbouwen van het bisschoppelijk paleis versterkte dan weer het zicht op de Sint-Maartenskerk. Deze en andere wijzigingen zijn een vertaling op het terrein van de visie die Coomans al in 1916 gepubliceerd had. In zijn privé-archief zijn verschillende exemplaren van het rooilijnplan van de stad bewaard gebleven waarop alle rooilijnwijzigingen met kleur staan aangegeven. Deze plannen geven blijk van een streven naar het accentueren en verder opwaarderen van een aantal belangrijke assen zoals de Rijselsestraat en de Menenstraat.

De belangrijkste, in hoofdzaak gotische, monumenten werden heropgebouwd naar vooroorlogs model, veelal naar de plannen van Coomans zelf die voor de oorlog de restauratiewerken van dezelfde monumenten in goede banen had geleid. De wederopbouw was voor Coomans het uitgelezen moment om zijn visie op hoe deze monumenten er oorspronkelijk uit gezien hadden in steen te realiseren, iets wat tijdens de vooroorlogse restauraties niet altijd haalbaar was gebleken. Illustratief is bijvoorbeeld de aanpak van de wederopbouw van de Sint-Maartenskerk, vooral wat het zuidportaal en de reconstructie van de torenspits betreft. Voor deze spits had Coomans al kort na 1910 plannen gemaakt, maar door het uitbreken van de oorlog waren ze nooit uitgevoerd. Coomans maakte bij de wederopbouw trouwens duidelijk gebruik van zijn vooroorlogse restauratieontwerpen. De plannen werden in de jaren 1920 eenvoudigweg opnieuw geïnterpreteerd door de Koninklijke Commissie voor Monumenten en Landschappen. Naast de grote stadskerken en de hallen werden ook verschillende andere voor het stadsbeeld cruciale monumenten identiek heropgebouwd: het Sint-Jansgodshuis, de gildenhuisen op de Veemarkt, het Vleeshuis, de Vispoort in de Boterstraat, het Minckhuisje op de Vismarkt, het Godshuis Belle, het 18^{de}-eeuwse Hôtel Merghelynck, het Hôtel de Gand en het herenhuis Cotteau de Patin in de D'Hondstraat, etc. Sommige panden werden naar vooroorlogs model herbouwd, maar niet op de oorspronkelijke locatie. Zo kreeg het 18^{de}-eeuwse herenhuis de Lichtervelde, voor 1914 in de Sint-Jacobsstraat, een plaats in de belangrijkste Rijselsestraat.



Noodkerk in Zillebeke. (Collectie Provinciale Bibliotheek, Brugge)



Sommige belangrijke gebouwen verdwenen uit het straatbeeld en werden vervangen door een nieuwbouw in een historiserende stijl die beter aansloot bij het nagestreefde historische stadsbeeld. Exemplarisch is het Onze-Lieve-Vrouwehospitaal dat oorspronkelijk aan de Grote Markt lag, maar heropgebouwd werd in de Lange Torhoutstraat aangezien de inplanting van een modern hospitaal op de oorspronkelijk plaats onhaalbaar en niet wenselijk was. Het 18^{de}-eeuws ogende gebouw aan de Grote Markt werd vervangen door het gerechtshof, een ontwerp van Jules Coomans in een stijl die duidelijk teruggrijpt op de lokale gotische en renaissance-architectuur en zo een waardig sluitstuk vormde voor de exclusief historiserende wederopbouw van het belangrijkste plein van de stad.

De meeste wederopbouwplannen, zeker in de hoofdstraten, waren geen identieke reconstructie van de vooroorlogse toestand. De belangrijkste inspiratiebron was daarbij de regionale gotische en renaissance-architectuur, gekarakteriseerd door het gebruik van streekeigen baksteen, trapgevels, tabernakelvensters, etc. Ook de voor de oorlog sterk in het straatbeeld aanwezige 18^{de}-eeuwse architectuur bleek een belangrijke inspiratiebron. In de Elverdingestraat en de Rijselsestraat zijn bijvoorbeeld verschillende panden te vinden in een architectuur die teruggrijpt naar de 18^{de} eeuw, gekenmerkt door het gebruik van pilasters, frontons, mansardedaken en sluitstenen in rococostijl. Op deze manier ontstond een vrij homogeen historisch straatbeeld, een soort stedelijk decor dat het roemrijke verleden van Ieper terug moest oproepen en vooral niet wilde herinneren aan vier jaar van oorlogselende. De 19^{de}-eeuwse witgepleisterde lijstgevels, die net zoals in elke stad voor de oorlog ook in Ieper een plaats in het straatbeeld opeisten, werden niet heropgebouwd. Het Ieper van 1930 kan omschreven worden als een gecorrigeerde versie van de historische stad.

De hoofdstraten werden gedomineerd door heren- en burgerhuizen in historiserende stijl. Bedienden- en arbeiderswoningen werden in smallere straten opgetrokken, zijn veelal meer aan de rand van de binnenstad gelegen en worden getypeerd door een sobere architectuurtaal. Op initiatief van de gebouwdienst van de Dienst Verwoeste Gewesten werkten de architecten Richard Acke, A. Puissant en H. Derée een ontwerp uit voor de wederopbouw van de Zaalhof- en de Sint-Pieterswijk, daarbij de principes van de tuinwijkgedachte volgend. Het project zou nooit uitgevoerd worden, onder meer omdat het stadsbestuur terugschrok voor de zware onteigeningsprocedure die voor de realisatie nodig was.



Op de Grote Markt in Ieper werden in eerste instantie de huizen heropgebouwd. De werv van de hallen werd pas later opgestart. (Collectie Provinciale Bibliotheek, Brugge)

Bij de wederopbouw was een grote groep architecten betrokken. Jules Coomans had het ontwerp en de supervisie in handen van de belangrijkste werken: kerken, openbare gebouwen en belangrijke huizen. Hij werd hierin bijgestaan door andere architecten, waaronder bijvoorbeeld Hubert Landsheere die de werv van de Sint-Maartenskerk opvolgde. Aangetrokken door de enorme bouwactiviteit

Ontwerp van Jules Coomans voor het gerechtshof in Ieper. (Collectie Provinciale Bibliotheek, Brugge)



in de regio vestigden verschillende architecten zich een tijdlang in de streek. Een van de bekendste namen is de Brusselse architect Pierre Verbruggen die zich tijdelijk in Ieper vestigde en er voor zichzelf in 1923 in de Elverdingestraat een imposante woning bouwde, een van de zeldzame voorbeelden van uitgesproken modernistische architectuur in het centrum van Ieper. De aan de Gentse Sint-Lucasscholen opgeleide Raphaël Speybrouck kon dankzij de wederopbouw een bloeiende praktijk opstarten. In de periode 1920-1928 was hij in Ieper actief en ontwierp er ruim 150 woningen. Hij drukte bijvoorbeeld in belangrijke mate zijn stempel op de Elverdingestraat, waar er niet minder dan veertien panden naar zijn plannen werden opgetrokken. Toen hij in 1928 Ieper voor Blankenberge inruilde, was de wederopbouw van de stad in belangrijke mate voltooid.



De eigen woning van Pierre Verbruggen in de Elverdingestraat in Ieper.
(Foto Marc Ryckaert)

Het zwaartepunt van de wederopbouw situeerde zich in 1923-1924, de periode waarin het grootste aantal huizen herbouwd werden. In het decennium dat volgde werd vooral verder gewerkt aan de reconstructie van belangrijke monumenten. De onthulling van het wederopgebouwde belfort in 1934 kon als een voorlopig einde van de wederopbouw beschouwd worden. Het was echter pas met de voltooiing van het complex van hallen, belfort en stadhuis in 1962 dat er definitief een punt achter de wederopbouw van Ieper gezet kon worden.

Hoste, de verzorging van moderniteit en traditie.

In juli 1926 publiceerde het Belgische architectuurtijdschrift *La Cité*, opgericht in 1919 als een spreekbuis van de moderne beweging, enkele opmerkelijke wederopbouwprojecten van Huib Hoste. Het ging onder andere om twee kubistische gevelverbouwingen in de Groenestraat in Wervik en een rusthuis in Geluwe. Hoste is niet toevallig op vandaag zowat de enige architect die nog geassocieerd wordt met een modernistische wederopbouw. Hij vormt daarmee een uitzondering op de doorgaans traditionalistische visie die bij de wederopbouw de overhand haalde en die poogde om het historisch gegroeide stads- en dorpsweefsel zowel urbanistisch als architecturaal te doen herleven. De modernistische architecten, die een kleinere groep vormden, slaagden er nauwelijks in hun visie door te drukken.

Na zijn terugkeer uit Nederland werd Hoste officieel aangesteld als architect voor de wederopbouw van de aan elkaar palende gemeenten Zonnebeke, Wervik, Geluwe, Geluveland en Beselare. Naast de algemene aanlegplannen, waarvoor hij in het geval van Zonnebeke samenwerkte met landmeter Coppens, tekende Hoste tevens een aantal opmerkelijke architecturale projecten waarin hij moderniteit en traditie poogde te verzoenen. Zonnebeke kan enerzijds beschouwd worden als het dorp waar het modernisme het sterkst naar voor komt in de wederopbouw, anderzijds is het eveneens exemplarisch voor de weerstand van een gemeentebestuur tegen een moderne architectuurtaal. Hoste ontwierp voor Zonnebeke een kerk, een pastorie, een gemeenteschool, een gemeentehuis en een aantal woningen. De Onze-Lieve-Vrouwekerk, met betonnen dakconstructie, is de enige wederopbouwkerk in West-Vlaanderen die duidelijk modern aandoet, niettegenstaande de algemene opbouw van het grondplan en de positionering van de toren nog sterk bij de traditie aanleunen. Ook het radicaal modernistische ontwerp voor de pastorie kon gerealiseerd worden, al werden de kwaliteiten al enkele jaren later te niet gedaan door de bouw van een zadeldak. In het geval van de onderwijzerswoning werd Hoste verplicht om een zadeldak toe te voegen. Het modernistische gemeentehuisontwerp raakte uiteindelijk nooit verder dan de tekentafel. Het gemeentebestuur verlangde een neogotisch ontwerp en deed na de weigering van Hoste om zijn plannen te herwerken een beroep op de Brugse architect Antoine Dugardyn. Minder bekend, maar eveneens boeiend is het werk dat Hoste in Geluwe realiseerde: enkele rijwoningen (1921), een oorlogsmonument (1922) en het intussen gesloopte bejaardentehuis (1920). Opmerkelijk is vooral dat Hostes moderne vormtaal, zoals steeds uitgevoerd in regionale baksteen, in Geluwe lokale navolging kende. Architect R. Lernout bouwde in de jaren 1930 een aantal huizen en villa's in een duidelijk aanverwante stijl. Exemplarisch zijn onder andere de huizen Lourdesstraat 3-5 en de dokterswoning Wervikstraat 26.



De Onze-Lieve-Vrouwekerk in Zonnebeke kort na voltooiing. (Collectie Provinciale Bibliotheek)



De pastorie van Zonnebeke. (Foto Jeroen Cornilly)



Het gemeentehuis van Zonnebeke. (Foto Jeroen Cornilly)

Verbeterde dorpen.

De wederopbouw van de tientallen verwoeste dorpskernen werd aangegrepen om de inrichting van het openbare domein te optimaliseren en de profilering van het lokale bestuur te versterken. Voor de geadopteerde landelijke gemeenten werd een architect aangesteld die niet alleen een algemeen rooilijnplan opstelde, maar veelal ook verantwoordelijk was voor de wederopbouw van de belangrijkste gebouwen: de pastorie, de gemeenteschool, het gemeentehuis en de kerk. In het arrondissement Ieper waren naast de eerder aangehaalde Jules Coomans en Huib Hoste onder meer de architecten Antoine Dugardyn, Alexis Dumont, de gebroeders Leborgne en het Brusselse bureau E. Richir – G. Veraart sterk bij de wederopbouw betrokken.

Net zoals in Ieper het geval was, blijkt ook uit de aanlegplannen van de dorpen een streven naar verbetering. Belangrijke doorgangswegen werden verbreed om een vlotte doorstroom van het verkeer te verzekeren. Wanneer er een dorpsplein aanwezig was, zoals bijvoorbeeld in Wijtschate, werd dit nog versterkt. In Westouter werd door het herschikken van de openbare ruimte, het verbreden van bepaalde straten en het doeltreffend inplanten van gemeentehuis, school en pastorie zelfs een tweede, bescheiden dorpsplein gecreëerd. Bijzondere zorg werd besteed aan de wederopbouw van de belangrijkste gebouwen: kerk, pastorie, gemeenteschool en gemeentehuis. Gele baksteen was het uit-

verkoren bouw materiaal. De architectuurtaal was uitgesproken traditionalistisch, met een voorkeur voor referenties naar de gotiek en de lokale renaissance. Wel werden de gebouwen, zeker in het geval van de scholenbouw, aangepast aan de op dat ogenblik van overheidswege geldende normen.

Van een wederopbouw naar vooroorlogs model was in de landelijke gemeenten evenwel nauwelijks sprake. Slechts een beperkt aantal kerken in de regio werd à l'identique herbouwd, zoals bijvoorbeeld de monumentale gotische dorpskerken van Elverdinge, Boezinge of Vlamertinge. Bij de wederopbouw van dorpskerken overheerste het type van de gotische hallenkerk met voorgeplaatste westertoren of een vieringtoren. Kerken die voor de verwoesting bij dit type aansloten werden min of meer gelijkend heropgebouwd, al werden onregelmatigheden en latere verbouwingen weggewerkt, zoals bijvoorbeeld het geval was bij de Sint-Machutuskerk in Wulvergem. Classicistische kerken werden dan weer vervangen door een neogotische of een neoromaanse nieuwbouw. De neoclassicistische Onze-Lieve-Vrouwekerk van Poelkapelle werd bijvoorbeeld heropgebouwd in neoromaanse stijl. Uitgesproken moderne wederopbouwkerken komen niet voor in West-Vlaanderen, met uitzondering van de eerder vermelde Onze-Lieve-Vrouwekerk in Zonnebeke. De neoromaanse Sint-Laurentiuskerk van Kemmel, een ontwerp van Alexis Dumont, verradt wel een zekere invloed van de art deco.



Het gemeentehuis van Westouter. (Foto Jeroen Cornilly)



De Sint-Vedastuskerk in Vlamertinge. (Foto Marc Ryckaert)



De Sint-Laurentiuskerk in Kemmel. (Foto Jeroen Cornilly)



Dokterswoning Wervikstraat 26 in Geluwe.
(Foto Jeroen Cornilly)

Een belangrijk aspect bij de wederopbouw van de dorpskernen was de bouw van een volwaardig gemeentehuis. Tot voor de Eerste Wereldoorlog hadden de meeste gemeenten geen volwaardig gemeentehuis, opgetrokken voor die specifieke functie. Veelal hadden de gemeenteraad en huwelijken plaats in een zaal in een van de vele dorpscafés, iets wat door de Minister van Binnenlandse Zaken hoe langer hoe meer bekritiseerd werd. Proven was een van de zeldzame voorbeelden in het arrondissement leper waar al in de 19^{de} eeuw een echt gemeentehuis werd opgetrokken. Tijdens de wederopbouw kreeg bijna elk dorp een volwaardig en duidelijk herkenbaar gemeentehuis, al dan niet gekoppeld aan andere functies. Het werd meestal opgetrokken aan het dorpsplein of aan een belangrijke kruising van wegen. Het gebruik van historiserende stijlen en de verzorgde architecturale uitwerking ervan moesten de functie van het gebouw verduidelijken. In Vlamertinge werd in 1920 in de bocht van de Poperingseweg een plein gecreëerd, waar een gemeentehuis met woning voor de veldwachter en lokalen voor de brandweer werd opgetrokken. Het is een beeldbepalend complex in een stijl die duidelijk refereert aan de regionale renaissance. Een aanverwante regionalistische architectuurtaal is eveneens te herkennen in de gemeentehuizen van onder andere Nieuwkerke (1933), Westouter (1930), Wijtschate (1926) en Elverdinge.

Streekeigen hoeves.

De wederopbouw van het platteland was eveneens een niet te onderschatten opgave: akkers en weiden moesten terug bruikbaar gemaakt worden voor de landbouw en hoeves dienden herbouwd. De Belgische Boerenbond, opgericht in 1890, deed belangrijke inspanningen om haar leden bij te staan bij de wederopbouw van het platteland. Om kort op de bal te kunnen spelen, richtte de Boerenbond in augustus 1919 een speciale Dienst voor de Verwoeste Gewesten op, die haar kantoren had in een herenhuis in de Sint-Alfonsusstraat in Roeselare. In augustus 1921 telde de dienst een vijftigtal werknemers, waaronder negen architecten en tien tekenaars. In 1920-1921 werden verschillende hoeves opgetrokken, veelal ontworpen door architect Vandendael. De lage bakstenen gebouwen onder zadelf- of mansardedak waren karakteristiek voor de landelijke architectuur in de regio.

Het uitzicht van de traditionele hoeve werd in 1918-1921 uitvoerig beschreven in een aantal architectuurpublicatie, waaronder *Over de landelijke woning aan de Vlaamsche kust* van Jozef Viërin, zelf actief betrokken bij de wederopbouw. De traditionele vormtaal en het typerende materiaalgebruik – baksteen uit de regio en hout – werden er uitvoerig in beschreven. In dezelfde periode verscheen tevens *Fermes types et constructions rurales en West-Flandre* van Alfred Ronse en Théo Raison. In de inleiding stelden de auteurs duidelijk dat ze met de publicatie aan eigenaars en liefhebbers goede modellen voor de wederopbouw wilden aanreiken, geïnspireerd op historische, regionale voorbeelden. De ontwerpen waren daarenboven aangepast aan de vereisten van de moderne landbouw, zonder daarbij de esthetiek uit het oog te verliezen. Deze publicatie weerspiegelt de combinatie van traditionalisme (de vormtaal) en moderniteit (het aanpassen aan een actuele bedrijfsvoering) die de wederopbouw van hoeves karakteriseert. Dit blijkt ook uit de inplanting van de boerderijen. Er werd vastgehouden aan een eerder traditionele opstelling van losse gebouwen rond het erf. Wel werd de plaatsing geoptimaliseerd met het oog op de bedrijfsvoering en werden de hoeves vaak dicht bij de straat ingeplant om een goede bereikbaarheid te verzekeren.



Het gemeentehuis van Vlamertinge. (Foto Jeroen Cornilly)



De hoeve Traisnel aan de voet van de Kemmelberg. (Foto Jeroen Cornilly)

Een te koesteren patrimonium.

Het architecturale beeld van de Westhoek kwam in belangrijke mate op een bijzonder korte periode tot stand. De wederopbouwarchitectuur verleent de regio tot op zekere hoogte een ongeschonden en duidelijk herkenbaar karakter. Het behoud van deze architectuur, hoe bescheiden ze vaak ook is, vormt een belangrijke opgave voor huidige en toekomstige bewindvoerders. Een wettelijke bescherming als monument van de wederopbouwarchitectuur is enkel haalbaar voor de belangrijkste en opvallendste voorbeelden. Zo werd de dorpskern van Zonnebeke met kerk en pastorie in 1994 als monument en dorpsgezicht beschermd, en staan sinds jaren een aantal van de belangrijkste merktekens in leper op de lijst van beschermde monumenten. Een bijkomende selectie van te beschermen wederopbouwarchitectuur, met daarbij vooral aandacht voor het patrimonium van de dorpskernen, zou niettemin verantwoord zijn. Van een nog groter belang voor het behoud van dit patrimonium is het bewust maken van de bevolking en het beleid van de waarde en de karakteriserende elementen van dit erfgoed. De sloop van een aantal dorpshuizen voor de bouw van een villa-appartement of de ondoordachte plaatsing van garagepoorten en uitstralramen betekent een onherroepelijke en vaak verstrekkende aantasting van het dorps- en stadsbeeld. Een ruim project over wederopbouwarchitectuur in de Westhoek, geïnitieerd vanuit het provinciaal streekhuis Esenkasteel en enkele gemeentebesturen, wil aan deze vraag tegemoet komen. Het project omvat onder meer de ontwikkeling van een beoordelingskader waarmee gemeenten op een kwalitatieve manier kunnen omgaan met de architectuur, een studieopdracht waarmee Labo S van de Universiteit Gent belast werd.

Beknopte bibliografie: *Bouwen door de eeuwen heen. Inventaris van het cultuurbezit in België. Architectuur. Provincie West-Vlaanderen. Arrondissement Ieper*, 3 delen, Brussel, 1987-1991. – Jeroen Cornilly, 'Een streekeigen hoeve', *In de Steigers* 14 (2007), p. 78-86. – Dominiek Dendooven & Jan Dewilde, *De wederopbouw in Ieper. Een wandeling*, Ieper, 1999. – Dominiek Dendooven, 'De wederopbouw', in: Piet Chielens e.a., *De laatste getuige*, Tielt, 2006, p. 97-102. – Aleks Deseyne, *Huib Hoste (1881-1957) en de wederopbouw te Zonnebeke*, Zonnebeke, 1981. – *Ieper de herrezen stad*, Koksijde, 1999. – Labo S, *Omgaan met de wederopbouwarchitectuur in de Frontstreek '14-'18*, Ieper en Heuvelland, onuitgeg. studie, Gent, 2008. – Alexander Notebaert, Christel Neuman & Willem Van den Eynde, *Inventaris van architect van de dienst van de verwoeste gewesten*, Brussel, 1986. – Marcel Smets (red.), *Resurgam. De Belgische wederopbouw na 1914*, Brussel, 1985. – Herman Stynen, *De onvoltooid verleden tijd. Een geschiedenis van de monumenten- en landschapszorg in België 1835-1940*, Brussel, 1998. – Anne Van Loo (red.), *Repertorium van de architectuur in België van 1830 tot heden*, Antwerpen, 2003. – Ann Verdonck e.a., *Huib Hoste 1881-1957*, Antwerpen, 2005. – Karel Wilmots, *Gemeentehuizen in de frontstreek: het gemeentehuis als representatief symbool van de wederopbouw na de Eerste Wereldoorlog*, onuitgeg. lic. verh., Leuven, 1985.

Opengestelde sites:

Graf Majoor William Redmond

Loker, Godschalckstraat 32 (achter het huis) van 10.00 tot 18.00 uur, gids Erwin Ureel brengt zijn verhaal terug tot leven

Ierland 1914, het eiland maakt volledig deel uit van Groot-Brittannië. Dit is de oorzaak van snel oplopende interne spanningen. Radicale nationalistenvissen eisentotale afscheuring. Meer gematigden pleiten voor zelfbestuur of "Home Rule". De hoofdzakelijk Noord-Ierse unionisten verzetten zich echter met hand en tand tegen elke vorm van zelfstandigheid.

De Irish National Party, onder leiding van de invloedrijke nationalist John Redmond, krijgt in 1914 eindelijk een wet door het Britse parlement die het langverwachte zelfbestuur vorm moet geven. De Eerste Wereldoorlog gooit roet in het eten en de wet wordt uitgesteld. Redmond blijft loyaal tegenover de Britten en roept zijn landgenoten op om dienst te nemen in de 16^{de} Ierse Divisie. Zijn broer William, prominent parlementslid voor de Irish Party, ondersteunt deze rekruteringscampagne voluit. In een bevolgen toespraak van op het balkon van het Imperial Hotel in Cork engageert hij zich met de legendarische woorden "old as I am, and grey as are my hairs, I will say: don't go, but come with me". "Willie" Redmond wordt kapitein, later majoor, bij het 6^{de} bataljon Royal Irish Regiment. Tevens blijft hij actief in het Britse parlement. In zijn laatste indrukwekkende tussenkomst te Westminster roept hij de Ieren op om een voorbeeld te nemen aan de samenwerking in de frontlijn tussen de voornamelijk protestantse 36^{ste} (Ulster) Divisie en de hoofdzakelijk katholieke 16^{de} (Ierse) Divisie.

Bij de mijnenlag van 7 juni 1917 raakt hij gewond door granaatscherven. Een voormalig politiek tegenstander, soldaat John Meeke, snelt ter hulp. Hij neemt het 56-jarige parlementslid op zijn schouders en probeert hem te evacueren. Bij deze poging wordt hij zelf geraakt maar slaagt er toch in de majoor



Redmond

door collega's te laten wegbrengen. Voor deze actie zal Meeke later de Military Medal ontvangen. Kort erna sterft William Redmond in een hulppost te Dranouter. Hij wordt begraven in de kloostertuin te Loker. De man die ooit de 'Peter Pan' van de Britse politiek werd genoemd ligt er nog steeds in een eenzaam graf tussen de velden.

In het spoor van 14-18

Bethlehem Farm East en West Cemetery

Mesen, Rijselsestraat 45 (ter hoogte van Bethlehem Hoeve).
Open van 10.00 tot 18.00 uur.

Deze twee Gemeenbest kerkhoven, waarvan East het kleinste is in de regio, herbergen hoofdzakelijk Australische en Nieuw-Zeelandse graven. Ze zijn bijna allemaal gestorven tijdens de Slag om Mesen (7 juni 1917) of de dagen erna. De kerkhoven liggen dicht bij de locatie die de overwinning betekende voor de Geallieerden die dag. Maar naast het verhaal van de Anzacs, wordt de naam Bethlehem/Bethlehem Hoeve ook geassocieerd met de figuur van Adolf Hitler. Op deze hoeve verbleef van december 1914 tot februari 1915 de toen vijftwintjarige Adolf Hitler. Hoewel opgeroepen door het Oostenrijkse leger, liet hij zich afkeuren wegens een zogenaamde zwakke gezondheid, maar de echte reden was zijn lage dunk van het leger van zijn vaderland. In plaats daarvan slaagde hij erin om zich als Oostenrijker te laten inlijven bij het Duitse leger.

Hitler zijn regiment was het 16^{de} Beierse reserve infanterie regiment, beter bekend onder de naam List Regiment naar zijn kolonel Von List.

Hitler verbleef een viertal maanden in Mesen en was ingekwartierd in wat de ruïnes waren van de voormalige Bethlehem Hoeve. Tijdens zijn vrije tijd hield hij zich naast politiek, vooral bezig met schilderen. Hij schilderde verschillende werkjes van de regio, maar één van zijn favorieten was dat van de quasi plat gebombardeerde kerk van Mesen. Hij nam het altijd mee tot het einde van zijn leven in de Berlijnse bunker. Dit bewijst de grote impact die de Grooten Oorlog op hem heeft gemaakt. In het kleine museum in Mesen kan men trouwens een kopie van het originele werk zien.



Talbot House.

Come into the garden - and forget about the War.

Poperinge, ingang via de Pottestraat 5

Open van 10.00 tot 18.00 uur. Gratis evocatie/rondleiding in de tuin om 11.00 en 15.00 uur. Gratis toegang (inclusief Concert Hall).

In de vroege winter van 1915 opent het Britse leger in Poperinge, achter het front, een soldatenclub, in het statige huis van het welgestelde gezin Coevoet-Camerlynck. Achter het huis ligt een uitgestrekte tuin. Als in 1916 de eerste lentezon doorbreekt, biedt precies die tuin ineens onverhoopte troeven: de rust en de vrede die de mannen in de Club komen opzoeken zijn niet in het minst dàr te vinden.

OMD-bezoekers zoeken een zijje in de (als monument beschermde) tuin en horen hoe herinneringen opgehaald worden aan aalmoezenier Tubby Clayton, stichter van Talbot House, en voormalige huisbezoekers.

En bovenop dat verleden, in de hoge boomtoppen, huizen vandaag nog altijd de vogels. Alleen zij hebben de dichterlijke vrijheid om aan het oorlogsgeweld te ontkomen of deze wereld achter zich te laten. Om "Veerkracht" te scheppen, die kunstenaars heel even inspireert, toen en nu. Onder de titel 'VEERkracht, A Solace of Birds' ervaren bezoekers een gevleugeld samenspel van beeldende kunst en oorlogsliteratuur.



Dorpskern van Boezinge

Afspraak Boezinge, katspel (voor de kerk)

Gidsbeurten om 10.00, 11.00, 13.00, 13.30, 14.30, 15.30, 16.30 uur - duurtijd bezoek 45 minuten

We bekijken samen met de gids het dorp Boezinge door de ogen van de legendarische dorpspriester Jules Vanneste (1884-1979).

Al in de negende eeuw zou er op deze plaats een plaatselijke heer geleefd hebben, Testardus Bosinganus. De heerlijkheid Boezinge werd later eigendom van de familie Belle, Halewijn, Witthem, Cusance, des Trompes, Chauviray, en werd uiteindelijk verkocht aan schildknaap Pierre de Thibault (18de eeuw), heer van Vroedenhove. Het kasteel is tot op heden nog steeds eigendom van de familie Thibault de Boesinghe. In de geuzentijd had het dorp veel te lijden en zowel het kasteel, omgeven met water, als de kerk, werden geplunderd en verbrand.

Na de Eerste Wereldoorlog bleef er van Boezinge niets meer over: geen kanaal, geen wegen, geen enkel gebouw. In de periode van de heropbouw van het dorp is de legeraalmoezenier pastoor Jules Vanneste de spilfiguur. Ook in het dorpsleven heeft hij, in de vijftig jaren dat hij er pastoor was, zijn stempel gedrukt. De volledig heropgebouwde kerk, zijn graf en de herdenkingsplaat bij Brouwerij Leroy verraden zijn onmisbare rol bij de wederopbouw van het dorp.



Monument Charles Dresse

Poelkapelle, Poperingestraat.

Exclusief voor deelnemers aan de thematische bustochten

Op kerstdag 1914 meldde Charles Dresse zich bij het leger aan als oorlogsvrijwilliger. Als 17-jarige jongen komt hij in het 14^{de} en daarna in het 9^{de} linieregiment terecht. "Carli" werkt zich al gauw op en wordt na één jaar dienst tot adjudant benoemd. Na bijna 4 jaar oorlog, op 28 september 1918, komt Charles Dresse ter hoogte van de weg Houthulst – Poelkapelle in de vuurlinie terecht. De 21-jarige Dresse merkte op dat er geen bevelen meer doorkwamen, dat er geen officieren meer in de onmiddellijke nabijheid waren, dat soldaten niet wisten waarheen of wat gedaan en dat hij in feite de hoogste in rang was. Bij het overnemen van de leiding werd hij in de borst getroffen en stierf ter hoogte van Bell Farm. Enkele jaren later kocht vader Dresse een stukje grond waar zijn zoon sneuvelde. In 1922 laat hij er het monument op plaatsen en komt de familie Dresse regelmatig op "bedevaart". Als een van de oudste gedenktekens ter herinnering aan het Eindoffensief staat dit monument symbool voor de gewone veldstrijder die de verantwoordelijkheid overnam van hun gesneuvelde of ernstig gewonde officieren.

Negentig jaar na het sneuvelen van Charles Dresse staat het monument er wat verkommerd bij. Er zijn dan ook plannen om het monument te laten klasseren en renoveren. Tijdens deze Open Monumentendag wordt het verhaal van "Carli" en het Eindoffensief in Langemark-Poelkapelle belicht door de Werkgroep Charles Dresse.



Van Doel tot Polygone, vergeten oorlogserfgoed uit 1917-18.

Zonnebeke, Lange Dreve.

'Polygon Wood' in Zonnebeke is in Australië en Nieuw-Zeeland een begrip vanwege de bloedige gevechten die er tijdens de Eerste Wereldoorlog plaatsgrepen. Het bos in kwestie kon pas in mei 1915 door de Duitsers ingenomen worden. Op 26 september 1917 werden de resten van het bos tijdens de beruchte Slag van Passendale veroverd door de 5th Australian Division in één van de meest heroïsche gevechten uit de hele oorlog. In de winter 1917-18 lag de site gedurende vier maanden tegen de frontlijn van de Nieuw-Zeelanders. Op 28 september 1918 werd het totaal doorschoten bos definitief ontzet door Schotse eenheden.

In 1922-23 werd de Butte heraangelegd waarop een groot monument voor de 5th Australian Division kwam. Aan de voet ervan ligt het indrukwekkende Buttes New British Cemetery met 2109 doden, waarvan slechts 431 bij naam bekend. Deze zijn in de periode 1919-1922 van op de omliggende slagvelden bijeengebracht door speciale Britse ontgravingseenheden. Achteraan de begraafplaats bevindt zich een zuilengalerij met de namen van 378 vermiste Nieuw-Zeelanders uit de winter 1917-18. Buttes New British Cemetery staat in sterk contrast met het kleinere Polygon Wood Cemetery, dat al in de periode 1917-18 aangelegd is. Daarachter bevond zich tot in de jaren '50 nog een Duitse begraafplaats met 347 doden, vooral van Reserve-Infanterie-Regiment 248.

Veel minder bekend is dat diep in het bos ook nog de resten verscholen liggen van zes betonbunkers. De belangrijkste is zonder meer Scott's Post, genoemd naar de Australische Lt-Kol. Humphrey Scott van het 56th Battalion die deze op 26 september 1917 veroverde en enkele dagen later bij de Butte om het leven kwam. Hoewel de ontzagwekkende Duitse bunker met zijn twee kamers nog helemaal overeind staat, is deze toch zwaar beschadigd omdat er na de oorlog binnenin munitie tot ontploffing gebracht werd. Elders in het bos bevinden zich nog drie andere Duitse bouwwerken, waarvan twee bijna identieke van het éénkamertype. De twee laatste zijn in januari 1918 door de 4th Field Company New Zealand Engineers gegoten op kleine golfplaten en fungeerden als manschapsonderstanden.

90 jaar na het einde van de Eerste Wereldoorlog kan je voor het eerst onder begeleiding met deze bunkers kennis maken. Uiteraard wordt ook de nodige aandacht besteed aan de bosomgeving en de twee begraafplaatsen. En voor wie nog meer wil, is er 's morgens een unieke dubbelplichtigheid met deelname van o.m. de prestigieuze Grenadier Guards uit Groot-Britannië.



Opengestelde sites: De kasteelheer of. .

Kasteel van Merris

Poperinge, Veurnestraat 108.

Enkel te bezoeken met gids, geleide bezoeken om 10.00, 11.00, 12.00, 14.00, 15.00, 16.00 en 17.00 uur (start op de oprijbaan bij het kasteel) inschrijven vooraf niet nodig, achteraf gelegenheid om iets te drinken.

Het zgn. Kasteel van Merris is ca. 1900 gebouwd, allicht in opdracht van vrederechter Leon van Merris (vandaar 'Juges kasteeltje' in de volksmond) en bleef tot 2001 eigendom en bewoond door de familie van Merris. Schilderijen en andere curiosa herinneren nog aan de bouwheer en zijn familie. Zo vermelden de bevolkingsregisters (1911-1920) als bewoners van het kasteeltje Hélène Lebbe (weduwe van Elie van Merris), zonen Alphonse en Leon, dochters Esther, Clotilde en Isabella en dienstpersoneel Marie De Praetere, Jules Maes, Marie-Louis en Urbanie Flavie Decreus.

Het eclectische herenhuis doet spontaan denken aan andere, al dan niet verdwenen, kasteeltjes in Poperinge, die allemaal rond de eeuwwisseling (1900) gebouwd werden. Zoals Schaballies Kasteeltje (Rekhof) of Brutsaerts Kasteeltje (Ieperstraat). Het gebouw valt op door een toren met houten galerij en pseudo-vakwerk. Uitzonderlijk is de rijk gedecoreerde gelijkvloerse verdieping te bezoeken, alsook het kasteelpark met bakoven en ijskelder. Sinds 2001 is de site eigendom van de uitbaters van het ernaast gelegen hotel Manoir Ogygia.



't Oud Schooltje

Oostvleteren, Kasteelstraat 50.

Open van 10.00 tot 18.00 uur.

In 1837 schenkt een godsvruchtige burger zijn huis aan de pastoor met als doel de oprichting van een armenschool. In 1840 werd er op deze plaats gestart met het geven van onderwijs: lezen en schrijven. In 1880 in volle schoolstrijd moesten de zusters hun school en klooster ter beschikking stellen van wereldlijke onderwijzeressen. In hetzelfde jaar vestigden de zusters zich in een nieuw pand. Niet alleen een school was er gehuisvest maar ook een kapel en een godshuis (bejaardenhuis voor armen). Tijdens de Eerste Wereldoorlog werd het pand volledig vernield en nadien heropgebouwd. Tijdens de Tweede Wereldoorlog waren een aantal Duitse soldaten ingekwartierd in de school.

In 1950 wordt de school herbouwd op een stuk grond palend aan het klooster.

't Oud Schooltje werd op 4 juni 2003 aangekocht door de gemeente Vleteren die er in de komende jaren een nieuwe bestemming aan zal geven.

De Oude en Nieuwe Waterzuiveringsinstallatie

Zillebeke, Zillebekedreef .

Open van 14.00 tot 18.00 uur..

Doorlopende gidsbeurten, reserveren vooraf niet noodzakelijk - duur bezoek 1 uur.

Afspraak: Parking Zillebeekvijver (Zillebekevijverdreef)

De waterwinning van leper is uniek in heel het land. De oude installatie, gebouwd in 1927 en in gebruik tot 1999, werd door de afdeling industriële archeologie van Monumenten en Landschappen geklasseerd als beschermd monument. Dankzij deze klassering kon "De Oude Waterzuivering" gerestaureerd worden volgens zijn oorspronkelijke inrichting en werkwijze. Meteen wordt het monument ook beter ontsloten en toegankelijker voor bezoekers en krijgt het een educatief-museale inrichting.

De restauratiewerken zijn momenteel nog volop bezig. Daardoor zal De Oude Waterzuivering beperkt toegankelijk zijn. Er wordt bijzondere aandacht besteed aan de figuur van Hector Vermeulen, brouwer, voorzitter van de handelskamer, voorzitter van de bouwmaatschappij Ons Onderdak en bijzonder begaan met de leperse waterwegen en waterzuivering.

Naast de oude installatie ligt een volledig nieuwe installatie, die vanaf 1999 in productie kwam. Deze produceert dagelijks tot 10.000 kubieke meter gezuiverd drinkwater voor leper en omgeving.

Een expert ter plaatse vertelt je het leperse waterverhaal in de 20^{ste} eeuw, van na de Eerste Wereldoorlog tot nu, anno 2008. Je kan uitzonderlijk een blik werpen op de oude technologie én op de moderne hedendaagse technieken.

leidt je rond.

Kasteeldomein Zonnebeke

Zonnebeke, Ieperstraat 5.

Geleide bezoeken om 14.00 en 15.30 uur.

(start aan de toegangspoort)

Tot in 1794 behoorde het kasteeldomein toe aan de Zonnebeekse Augustijnenabdij. Tijdens de Franse bezetting werd alle kerkelijke goed verkocht en in 1794 werd de heer de Laveleye de nieuwe eigenaar. Hier kweekte hij vooral merinosschape. In de tweede helft van de 19^{de} eeuw werd het domein eigendom van de familie Iweins.

Tijdens de Eerste Wereldoorlog werd het hele domein vernietigd. Emanuel Iweins had weinig sympathie voor de modernistische architectuur van Huib Hoste. Het hoeft ons dan ook niet te verwonderen dat Iweins koos voor een traditionele invulling van zijn eigen woning. Hij liet het kasteel heropbouwen als een Normandische villa. Voor de Eerste Wereldoorlog woonde hij ook al in een gelijkaardige villa, zij het iets bescheidener. De pseudo-vakwerkbouw is een mooie illustratie van hoe traditionele architecten zoals Raison omgingen met nieuwe materialen. Het is geen houten vakwerkbouw, maar een betonnen imitatie.

Eind jaren zeventig kocht de gemeente het 11 ha grote domein, het bevond zich toen in een vrij slechte staat. De voorbije jaren investeerde het gemeentebestuur fors in het domein, het krijgt nu een hedendaagse en vooral cultureel-toeristische invulling. Het Memorial Museum Passchendaele 1917 is ondergebracht in het kasteelgebouw. De bibliotheek De Letterschuur bevindt zich sinds dit voorjaar in de vroegere stallingen. Ook het park krijgt een grondige facelift met veel aandacht voor de cultuurhistorische waarde van het domein (cfr visibiliteit van de Augustijnenabdij in het park).

Tijdens OMD wordt vooral de eigentijdse architecturale aanpak bekeken. Daarnaast kun je ook uitgebreid kennis maken met de werking van Monumentenwacht West-Vlaanderen.

Operatie Fall Gelb. In het voetspoor van Hitler.

top Kemmelberg, bij café 'De Belvedere'

Van 10.00 tot 18.00 uur, Lionel Roosemont brengt zijn verhaal tot leven.

Onaangekondigd viel het Duitse leger België op 10 mei 1940 binnen. Al tijdens de eerste uren werd de Belgische luchtmacht op de grond, na massale bombardementen, vernietigd. Met de tandem vliegtuigtank trokken de Duitsers als een pletwals door de Belgische en Franse Ardennen. Het als onneembaar geachte fort Eben-Emael bij Luik viel al na één dag in Duitse handen. De Maas werd overschreden te Dinant, Monthermé en Sedan. De Franse stellingen werden opgerolden weldra stormden de Duitse tanks in de richting van Abbeville. De doorbraak in het zuiden en de uitzichtloze situatie na amper drie dagen van het Nederlandse leger in het noorden (Nederlandse capitulatie op 14 mei) dwongen de Belgische legerleiding om hun goede stellingen zonder of na weinig strijd prijs te geven. Dit tastte het moreel van de Belgische troepen fel aan. Ondertussen was het voor de Belgische koning en de legerleiding duidelijk geworden dat de strijd verloren was. Ons leger kon alleen nog de aftocht van het Britse Expeditiekorps via Duinkerke dekken. De koning capituleerde samen met zijn troepen op 28 mei 1940. Ongeveer 6.000 Belgische soldaten en evenveel burgers stierven tijdens deze militaire operaties. Het Franse leger staakte de strijd op 22 juni. Nog tijdens deze Duitse inval bezocht Hitler tot tweemaal toe onze streek. Hij trok naar die plaatsen waar hij tijdens de Eerste Wereldoorlog als soldaat had gevochten: Kemmel, Wijtschate, Mesen. We maken kennis met het verhaal van de Duitse inval in België en tonen foto's van Hitler op de Kemmelberg en in de bredere regio.



Kasteeldomein Zonnebeke



Hitler in Kemmel

Lokaal programma

Naast het intergemeentelijke aanbod pakken verschillende gemeenten nog uit met een lokaal programma.

IEPER

Het verhaal van de leperlee en de leperse waterbeheersing in de 20^e eeuw

Bustocht, start om 14.00 uur, afspraak busparking voor Sint-Maartenskathedraal, (Vandenpeereboomplein) duur 3.50 uur (maximum 50 plaatsen). Vooraf reserveren bij Toerisme Ieper voor 10/09

(tel. 057 239 220 - toerisme@ieper.be)

Voor de verkenning van de overwelfde leperlee zijn hoge laarzen en zaklamp noodzakelijk.

Thematische bustocht over de historiek van de leperlee (-beek), het kanaal leper-IJzer en de complexe leperse waterbeheersing die in de 20^{ste} eeuw definitief vorm kreeg. Tijdens de tocht komen ook de overwelfde leperlee, De Verdronken Weide en Zillebekevijver aan bod. Hoe gingen we om in de afgelopen eeuw met de waterbeheersing, de drinkwaterwinning, het watertransport en het watererfgoed?

De excursie combineert zeven gebieden of sites die een grote rol spelen in de 1.000-jarige geschiedenis en de landschappelijke betekenis van de leperlee en zijn opvolger, het kanaal leper-IJzer. Je ontdekt hoe een middeleeuws riviertje in kanaal én riool veranderde, en hoe de recente waterprojecten leper een droge toekomst moeten garanderen. De diverse sites worden via kleine wandelingen verkend: het Sas van Boezinge, de Middenvaart van het Kanaal leper-IJzer, de site John McCrae, de opnieuw meanderende leperlee tussen leper en Boezinge, de overwelfde leperlee in de stad, de Verdronken Weide en Zillebekevijver. Tijdens deze excursie wordt stil gestaan bij ons cultureel én landschappelijk erfgoed "langs het water" en het belang van waterwegen in de ontwikkeling van leper.



Waterzuivering (© Lieven Stubbe)

Architectenwandeling

Start om 14.00 en 15.00 uur, afspraak dienst toerisme leper, Grote Markt 34 – duur 2 uur.

Vooraf reserveren bij Toerisme Ieper voor 13/09 (tel. 057 23 92 20 - toerisme@ieper.be)

Een gids neemt je mee langs enkele bouwwerken van vermaarde architecten. Het thema van de wederopbouw in de 20^e eeuw is hierbij de leidraad. Je verneemt meer over de visie van traditionele architecten en modernisten over de heropbouw van de stad, over de plannen tot onteigening en herpercellering van het Zaalhof en de Sint-Pieterswijk die botsten op de onwrikbare eigendomsstructuren binnen de stad, over de nieuwe constructiemethode en het aanlegplan van een tuinstad op de terreinen van senator Ligy,...

Belangrijke architecten van de wederopbouw zijn o.a. Jules Coomans, Richard Acke, Georges Lernould, Raymond Moenaert, Adolphe Puissant, Raphaël Speybrouck, Jan Van Hoenacker, Raphael Verwilghen,...

Fietstocht rond twee markante figuren: Hector Vermeulen en Pastoor Vanneste.

Start om 14.00 uur, afspraak Brouwerij Vermeulen, Diksmuidestraat – duur 3 uur. Vooraf reserveren bij Toerisme Ieper voor 13/09 (tel. 057 23 92 20, toerisme@ieper.be) - Max. 25 personen.

De fietstocht start aan Brouwerij Vermeulen in de Diksmuidestraat. De gids vertelt er over de rol van Hector Vermeulen in het unieke verhaal van de leperse waterbeheersing. Het leperleekanaal brengt ons in Boezinge waar stil wordt gestaan bij de legendarische persoon van Pastoor Vanneste.

Torenbezoek Belfortoren

Geleide gidsbeurt om 14.00 en 15.00 uur, start dienst toerisme, Grote Markt 34 – duur 1 uur. Vooraf reserveren bij Toerisme Ieper voor 13/09 (tel. 057 23 92 20, toerisme@ieper.be)

Het Belfort met de beiaard is een typisch voorbeeld van de wederopbouwarchitectuur van leper. Het uitzicht boven op de leperse binnenstad en de groene omgeving is de beklimming van 70m zeker waard.

POPERINGE

Funerair erfgoed: van Westhoekverteller tot vrijwilliger

Ingang op de hoek van deken De Bolaan en Rekhof.

Gratis evocatie om 11.00, 15.00, 16.00 en 17.00 uur.

Het kerkhof in de Deken De Bolaan is een pareltje van funerair erfgoed. Veel graven vertellen een boeiende brok Poperingse geschiedenis. Westhoekvertellers (van de Afdeling Woord van de Stedelijke Kunstacademie) nemen je drie kwartier mee op wandel door het kerkhof en brengen die verhalen en markante figuren tot leven. Om maar één naam te noemen: Leon van Merris (wiens vroegere kasteel in de Veurnestraat op 14 september uitzonderlijk te bezoeken is). Tegelijk worden de plannen voor een inventarisatie van de site toegelicht. Vanaf dit najaar wil CO₂, immers met de hulp van vrijwilligers, die hiertoe een korte opleiding volgen, alle graven grondig inventariseren en verhalen, verbonden aan al die begraven Poperingenaars, opzoeken (in archieven of bij familieleden van de overledene), nauwgezet noteren en op speciale gelegenheden ontsluiten.



Graf van familie van Merris.

ZONNEBEKE

Van doel tot Polygone, vergeten oorlogserfgoed uit 1917-18.

Lange Dreve • Info en reservaties: Memorial Museum Passchendaele 1917, Ieperstraat 5, 8980 Zonnebeke – tel 051 77 04 41 info@passchendaele.be

Optie 1 – officieel programma

- 9.00-9.30 uur vertrek bussen van kasteeldomein Zonnebeke (Memorial Museum)
- 9.45 uur inhuldiging monument Sergeant Henry Nicholas, VC
- 10.00 uur bunkerwandeling Polygon Wood
- 11.00 uur plechtigheid Buttes New British Cemetery opgeluisterd door de band van de Britse Grenadier Guards
- 11.45 uur terugkeer bussen naar kasteeldomein Zonnebeke (Memorial Museum)
aansluitend receptie, gratis deelname, mits reservatie bij het Memorial Museum

Optie 2 - bezoekerswandelingen

vertrek om 13.00, 14.00, 15.00, 16.00 uur, aan het Nicholasmonument langs Oude Kortrijkstraat (OMD-vlag) – duur ongeveer 2 uur, laarzen aanbevolen. Reservatie niet verplicht.

Monumentenwacht West-Vlaanderen demonstreert

Zonnebeke, Kasteeldomein en Memorial Museum Passchendaele 1917, Ieperstraat 5. Doorlopend tussen 10.00 en 18.00 uur.

Monumentenwacht West-Vlaanderen zal in, om en op de gebouwen in het kasteelpark en Memorial Museum Passchendaele 1917 te Zonnebeke demonstreren hoe zij te werk gaan om interieurs en gebouwen te inspecteren. Zij gebruiken hiervoor ook industriële touwtechnieken.

Begraafplaats Geluveld, Polderweg Geleide bezoeken om 14.30, 15.30 en 16.30 uur.

Tot voor de Eerste Wereldoorlog was net als in vele gemeenten het kerkhof uitgewerkt rond de parochiekerk. Na de oorlog werd dit in Geluveld verlegd naar een apart terrein in de vrij onmiddellijke omgeving van de kerk in de schaduw van het kasteelpark. Enkele jaren terug werd de begraafplaats uitgebreid. Er werd geopteerd om een eenheid te vormen tussen het oud gedeelte en de uitbreiding en zo de begraafplaats te integreren in het landschap. De architect slaagde in zijn opzet en werkte het geheel op een harmonische manier uit. Voor dit project ontving de gemeente Zonnebeke in 2007 de Funeral Award.



Begraafplaats Geluveld.
(Andy Malengier)

LANGEMARK - POELKAPELLE

Tentoonstelling rond de legendarische figuur van Charles Dresse

Dorpshuis Poelkapelle. Doorlopend tussen 10.00 en 18.00 uur.

Charles Dresse streed tijdens de Eerste Wereldoorlog bijna 4 jaar als oorlogsvrijwilliger in het Belgische leger. Hij sneuvelde nabij Bell Farm, nu gelegen in de Poperingestraat. De familie van "Carli" bouwde er een monument ter nagedachtenis van de helse oorlog waarin zoveel jonge soldaten sneuvelde. In het gemeentehuis van Poelkapelle wordt aan de hand van uniek beeldmateriaal het leven van Charles Dresse en de gebeurtenissen van het eindoffensief in deze streek getoond.



Poelkapelle Verbeeldt

Dorpshuis Poelkapelle.

Doorlopend tussen 10.00 en 18.00 uur.

Poelkapelle Verbeeldt pakt tijdens Open Monumentendag uit met een collectie "vergeten" beeldmateriaal. Vermits het in Poelkapelle ook kermiszonntag is, staan de vele klasfoto's van de geboortejaren '30 tot heden centraal. Zo kunnen uitgeweken, nieuwe of rotsvaste Poelkapelle-naars elkaar fotografisch terugzien. Daarnaast zijn er heel wat fotoboeken met meer dan tien thema's gaande van geschiedenis (vb. oude dorpsgezichten), over bewoners (vb. André Noyelle) en het schoolgebeuren (vb. eigen fotoboeken van juf Nelly, juf Denise, juf Anita,...). Maar ook brochures of teksten over de cafés anno 1920 – 1925 en de winkels uit lang vervlogen tijden. Geregeld kunnen ook bewegende beelden bekeken worden: 15 jaar WTV leverde immers meer dan 40 Poelkapelse items op. Er zal dus stof genoeg zijn in het Dorpshuis, maar wel om over te praten deze keer!

Poelkapelle tankdorp

Oud Gemeentehuis Poelkapelle.

Doorlopend tussen 10.00 en 18.00 uur.

In Poelkapelle was er na "Den Grooten Oorlog" een tankkerkhof en zat er ook bij het kruispunt een tank verzonken. Kort na de bouw van het Guynemermonument werd die tank verslept naar het marktplein, waar hij jarenlang een toeristisch trekpleister was als een van de twee enige overgebleven tanks van de Ypres Salient De Poelkapelle 1917 Association brengt het tankverhaal in Poelkapelle in beeld met uniek materiaal en sprekende getuigenissen. Het chassis van de in aanbouw zijnde tankreplica komt ook een eerste maal naar buiten.



Orgelrecital

Kerk Poelkapelle.

15.00 - 15.15 • 15.30 - 15.45 • 16.00 - 16.15 • 16.30 - 16.45 • 17.00 - 17.15 uur.

De 14-jarige Björn Waeghebaert volgt muziekles aan de Stedelijke Academie voor Muziek en Woord van Leper afdeling Langemark. Geïnspireerd door het prachtige orgel in de Madonnakerk, koos hij voor dit niet alledaagse instrument en ging hij vanaf 2003 in de leer bij de heer Ludo Geloën, stadsbeiaardier te Leper en leraar aan de Stedelijke Academie voor Muziek en Woord te Leper. Björn brengt op Open Monumentendag een staaltje van zijn kunnen.

Info: Dienst voor Toerisme, Kasteelstraat 1, 8920 Langemark-Poelkapelle
tel 057 49 09 41 - toerisme@langemark-poelkapelle.be

Dienstverlening van Monumentenwacht West-Vlaanderen

Monumentenwacht beoogt de valorisatie van het bouwkundig en roerend erfgoed in Vlaanderen, inzonderheid door het bevorderen van de instandhouding ervan. De nadruk zal hierbij vooral liggen op het stimuleren van een regelmatig onderhoud van het beschermd en waardevol patrimonium. Hiertoe worden ten behoeve van de gebruikers - leden initiatieven met een preventief karakter ontwikkeld, zoals de regelmatige inspecties gekoppeld aan rapporten met betrekking tot de toestand van het gebouw of het interieur. Een te inspecteren object wordt door de abonnee (eigenaar of beheerder van het onroerend goed in kwestie) bij de Monumentenwacht aangemeld. De abonnee verbindt zich ertoe het jaarlijks lidgeld en de vastgestelde inspectievergoeding, zoals vermeld op de lid-maatschapsovereenkomst te betalen per te inspecteren object. De inspectie behelst een zo volledig mogelijke systematische registratie van gebreken aan die delen die zichtbaar en op redelijke wijze bereikbaar zijn. De controle op de werking van de installaties en apparaten die zich in, aan of op het gebouw bevinden, maakt geen deel uit van de inspectie. Aansluitend op de inspectie wordt een toestandrapport opgemaakt dat aan de betreffende abonnee wordt bezorgd. Dit rapport fungeert uitsluitend als leidraad voor de abonnee bij het uitvoeren van stelselmatige en periodieke onderhoudsbeurten om verval van het erfgoed te voorkomen. Afgezien van kleine gebreken die dringend en gelijktijdig met de inspectie verholpen worden, worden door de monumentenwachters zelf geen onderhoudswerken uitgevoerd.

INFO: Monumentenwacht West-Vlaanderen vzw • Koning Leopold III-laan 31 • 8200 Brugge • tel. 050 40 31 36
monumentenwacht@west-vlaanderen.be

OMD-rondritten.

Je kan de opengestelde sites individueel bezoeken tussen 10.00 en 18.00 uur (tenzij anders vermeld). De sites zijn duidelijk zichtbaar dankzij de Open Monumentenvlag en er is steeds een gids ter plaatse. Wie zich wil verdiepen in één van de twee subthema's, schrijft zich vooraf in (maar pas vanaf 1 augustus) voor één van de twee thematische rondritten. Beide zijn dagprogramma's (met een warme lunch over de middag en een koffiestop in de namiddag, inbegrepen in de inschrijvingsprijs)

PROGRAMMA.

In het spoor van 14-18.

Start om 9.30 uur

keuze tussen startplaats Poperinge Oudstrijdersplein of Ieper Station

Poperinge – Talbot House

Langemark-Poelkapelle – monument Dresse

Mesen – Bethlehem Farm West en East Cemetery

Zonnebeke – bunkers Doelbos

Loker – graf Redmond

Ieper – site Boezinge rond pastoor Vanneste

De kasteelheer of... leidt je rond.

Start om 9.30 uur – Poperinge, Oudstrijdersplein

om 9.45 uur – Ieper, Station

Poperinge – kasteel van Merris

Ieper – oude waterzuivering rond figuur Hector Vermeulen

Zonnebeke – kasteeldomein rond figuur Emanuel Iweins en

demonstratie Monumentenwacht West-Vlaanderen

Vleteren – Oud Schooltje

Heuvelland – locaties gelinkt aan Hitler

PRAKTISCHE INFO.

Voor de thematische tochten kan je enkel inschrijven bij toerisme in Ieper, Grote Markt 34, 8900 Ieper – tel. 057 23 92 20 of toerisme@ieper.be en dit vanaf 1 augustus. Voor een daguitstap betaal je €16 (in deze prijs is de lunch en een drankje in de namiddag inbegrepen). Betalen doe je aan de balie van toerisme Ieper of door overschrijving op rekeningnummer 091-0171000-18 van **CO₇**. Vermeld in de mededeling steeds om welke rondrit het gaat (In het spoor van 14-18 of De kasteelheer of ...leidt je rond) en voor de daguitstap In het spoor van 14-18 welke opstapplaats je kiest (Poperinge of Ieper). Na 1 augustus is vliegenschuld inschrijven de boodschap, want het aantal plaatsen is beperkt. Wie bij telefonische reservatie na een week nog niet betaald heeft, verliest zijn/haar plaats(en). Voor elke betaalde plaats krijg je een deelnamekaart toegestuurd, die op OMD moet meegebracht worden.

Op 14 september ga je een kwartier voor het vertrek naar de opstapplaats van je rondrit (zie hierboven).

Vergeet je deelnamekaart niet.

De bussen starten stipt. Op elke bus is een gids aanwezig die je op een deskundige manier achtergrondinformatie aanbiedt. Ook bij iedere halte is er een gids aanwezig die toelichting geeft over het opengestelde monument of site. In de loop van de namiddag is er nog een drankstop voorzien. Rond 18.30 uur zijn de bussen terug aan het vertrekpunt en ben je een unieke Westhoekervaring rijker.



Het project

Open Monumentendag²⁰⁰⁸

is een samenwerking tussen de diensten voor cultuur en toerisme van
Heuvelland
leper
Langemark-Poelkapelle
Mesen
Poperinge
Vleteren
Zonnebeke
en de gidsenkringen.

REALISATIE

De cultuurbeleidscoördinatoren en/of diensthoofden toerisme:

Stefaan Decrock
Alexander Declercq
Heidi Vanackere & Cindy Timperman
Steven Reynaert
Bart Wemaere
Veronique De Block
Kristof Pector

CO₂-coördinator: Greet Desodt

Gebiedswerker Cultuur Provincie West-Vlaanderen: Katrien Hindryckx

De schepenen van cultuur en/of toerisme:

Geert Vandewynckel
Frans Lignel
Lieven Vanbelleghem
Darline Van Eeckhoute
Marleen Baelde
Frans Masson
Franky Bryon

Provincie West-Vlaanderen, Vlaamse Gemeenschap en Europese Unie.

OPEN MONUMENTENDAG 14 SEPTEMBER 2008.

BROCHURE

Eindredactie: Greet Desodt en Kristof Pector

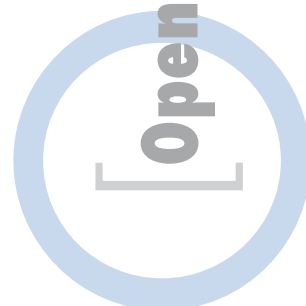
Ontwerp: www.linadesign.be

Druk: Drukkerij Vansevenant nv, A. Dehemlaan 12, 8900 Ieper.

v.u.: CO₇, voorzitter 2008 Frans Lignel, p.a. Grote Markt 1, 8970 Poperinge.

Met dank aan: Chris Beel, Dries Chaerle, Wim Chielens, Tijs Goethals, Carmen en Jean-Pierre Logie, Michelle Martens, Regie Stedelijke Waterdienst (Yvan Decrock), Wouter Sinaeve, Peter Slosse, Lieven Stubbe, Familie Vermeulen.

[Open Monumentendag



The background is a complex collage. The top half features a large, detailed illustration of a tree with dense green and yellow leaves, set against a backdrop of a building's wooden frame. The bottom half shows a street scene with a large, ornate brick building (likely a historical market hall) and a stone sculpture of a man's face with a ring in his mouth. The entire image is overlaid with various semi-transparent filters, including a blue circular graphic and white text.

Open Monumentendag

14 | 09 | 08

THEMA: **20^e eeuw**
in de Zuidelijke Westhoek