



CO<sub>2</sub>

ZUURSTOF VOOR CULTUUR



# Open Monumentendag

09 | 09 | 07

THEMA: **WONEN** in de Zuidelijke Westhoek

Twee thematische bustochten rond de wederopbouw & herbestemming van architectuur

# [Open Monumentendag<sup>2007</sup>

Open Monumentendag (OMD) is een klassieker, ook in de Westhoek. Reeds voor de vijfde maal op rij brengt **CO<sub>7</sub>** ter gelegenheid van Open Monumentendag een uitgebreide brochure uit.

**CO<sub>7</sub>** staat voor het intergemeentelijk samenwerkingsverband tussen Heuvelland, Ieper, Langemark-Poelkapelle, Mesen, Poperinge, Vleteren en Zonnebeke.

Het Vlaamse thema voor OMD is **Wonen**. **CO<sub>7</sub>** tekende opnieuw voor een aparte en eigen invulling. Dit jaar richten we de schijnwerpers op twee items: enerzijds de wederopbouw en anderzijds de herbestemming van architectuur.

Net zoals de voorbije jaren staan een aantal thematische busritten op het programma die soortgelijke sites met elkaar verbinden. Dit jaar presenteren we één daguitstap en één halve daguitstap. Vanaf 1 augustus kan je inschrijven voor deze rondritten (praktische info – achteraan brochure). Uiteraard kan je – tenzij anders vermeld – de sites ook individueel bezoeken.

Maar deze brochure wil ook een leidraad zijn voor een ruimere verkenning van de aangeboden thema's. Zo vind je twee artikels: het eerste over **De wederopbouw** en het tweede over de herbestemming van een aantal interessante sites **Geef de toekomst een verleden**.

Dit regionaal project kan enkel gerealiseerd worden dankzij de samenwerking van de zeven participerende gemeenten (met de diensten voor toerisme, musea, gidsenkringen,...) en dankzij de projectsubsidie van de Vlaamse Gemeenschap. Talrijke vrijwilligers en gidsen zorgen er voor dat je opnieuw een (on)bekend stukje van de Westhoek leert (her)ontdekken.

En misschien droom je ervan om in dit deel van de Westhoek te komen wonen.

We verwachten je op 9 september.

Geert Vandewynckel  
Voorzitter **CO<sub>7</sub>**

## [INHOUD

Dominiek Dendooven. De wederopbouw.	<b>3</b>
Opengestelde sites: Omtrent de wederopbouw.	<b>8</b>
Opengestelde sites: Een nieuwe invulling... Over herbestemming van architectuur.	<b>10</b>
Lokaal programma	<b>12</b>
Frank Becuwe. Geef het verleden een toekomst.	<b>16</b>
OMD-rondritten.	<b>21</b>

# [ De Wederopbouw ] door Dominiek Dendooven\*

## Het herstel van het platteland.

Net voor de Eerste Wereldoorlog was de Westhoek, ondanks een verregaande ontbossing, nog steeds een oase van groen, met tal van bossen, boomgaarden, bomenrijen en hagen. De Grote Oorlog veegde niet alleen dorpen en steden van de kaart, maar transformeerde ook het rijke, groene buitenlandschap in een troosteloze steppe. 'Wat hier vreemd aandoet, dat men zo ver het oog reikt, geen enkele boom meer ontwaart. Slechts steken hier en daar dode stammen in de grond', zo schreef een bezoeker in 1919. De velden oogden rampzalig door de vele granaatputten, mijnkraters, het oorlogsschroot, de stapels onontploffte munitie, loopgraven, bunkers en smalspoorlijnen. De grond was bovendien gekloofd, gescheurd en overwoekerd door distels en ander onkruid. Bij de vereffening van 1 hectare land werden tot 5.000 kilo granaatscherven en 'obuskoppen' verzameld en dit nog zonder de onontploffte springtuigen, waarvan er op sommige plaatsen tot 5 per vierkante meter naar boven kwamen. Bovendien was dit slechts een klein deel van wat dan nog effectief in de grond stak.

In 1919 deed de Belgische vereniging van bosbouwkundigen haar jaarlijkse uitstap naar het Ieperse. Deze reis overtuigde hen ervan dat de streek nog lang niet voor de landbouw bruikbaar was en dat de kosten voor herstel te hoog zouden oplopen. Daarom werd er krachtig gepleit om het centrale gedeelte van de frontstreek te bebossen. Anderen, zoals baron Ruzette, West-Vlaming en Minister van Landbouw, geloofden wel in het herstel. Maar ook hij schatte dat voor zowat 15.000 van de ca 90.000 hectares Verwoeste Gewesten het landbouw klaar maken zinloos was. De voorgestelde bebossing werd echter, met uitzondering van de staatsbossen van Houthulst en Zonnebeke, nagenoeg nergens op gang gebracht. Als voornaamste oorzaak werd het grote tekort aan plantgoed ingeroepen. Maar de plannen voor de grootse bebossing werden vooral doorkruist door het dynamisme van de mensen zelf, die met een ongeziene ijver alle gronden terug in gebruik namen. Overal werd het oude patroon van het landschap zoveel mogelijk hersteld. Pas in laatste instantie kwamen er ook weer bossen, maar dan enkel op terreinen die niet ingenomen of bruikbaar waren door de landbouw. Toch werden de voornaamste vooroorlogse bossen uiteindelijk opnieuw aangeplant, vooral deze die eigendom waren en zijn van openbare instanties. Een mooi voorbeeld daarvan zijn de Gasthuisbossen in Zillebeke, die bijna allemaal in 1922 heraangeplant werden. Het minderwaardige plantgoed dat daar toen gebruikt werd, zorgt echter nu nog altijd voor problemen. Op verscheidene andere plaatsen is het bos echter definitief verdwenen. Hier en daar kwam er zelfs bosgrond bij. In de buurt van Bellewaerde liet een eigenaar 4 hectares bos aanplanten omdat de daar aanwezige mijnkraters zo talrijk waren dat hij dacht er de grond nooit meer te kunnen nivelleren.

De belangrijkste motor achter het landelijk herstel was niet de ministeriële Dienst van de Verwoeste Gewesten of het Ministerie van Landbouw, maar wel de Belgische Boerenbond. In augustus 1919 richtte zij een Dienst voor het Herstel van West-Vlaanderen op met zetel in Roeselare. Via haar 'Spaar- en Leengildes', de latere Raiffeisenkassen, verleende de Boerenbond ook voorschotten op de verwachte schadevergoeding. Met de 'Belgische Heidemaatschappij' zorgde de Boerenbond daadwerkelijk voor hulp bij het saneren van de gronden, waarvoor ze op piekmomenten tot 7.000 werklieden inzette. Tenslotte beschikte de organisatie ook over een Bouwdienst, die honderden plannen voor hoeven en woningen tekende. Het is door deze dienstverlening met betrekking tot de wederopbouw dat de Boerenbond zich stevig heeft ingeplant in de Westhoek. Ook tal van andere instanties en privé-personen stonden in voor het effenen en heropbouwen van het platteland.

In 1920-21 kwamen dagelijks zo'n 30.000 werklieden uit het binnenland om er te helpen met het nivelleren van de gronden. Het belangrijkste werk daarbij bestond in het dichtgooien van loopgraven, granaatputten en mijnkraters. Dat gebeurde door het onkruid en de 'slechte grassen' te maaien, de putten droog te leggen, het oorlogstuig te verwijderen en de putten weer te vullen, waarbij de vruchtbare grond bovenaan kwam te liggen. Het droogleggen van de putten verliep echter niet van een leien dakje aangezien ook de afwateringskanalen nog niet hersteld waren. Bovendien moesten de putten met de spade gevuld worden. Immers, pas na het effenen en het wegnemen van onkruid konden moderne technieken ingeschakeld worden, zoals de 'trekmotor' (tractor) voor het ploegen. Bij de eerste omploeging werd op de verzuurde

\* Dominiek Dendooven is historicus en wetenschappelijk medewerker bij de Stedelijk Musea van Ieper.

gronden tot 400 kg kalk per ha aangevoerd, wat in normale omstandigheden gedeeltelijke verbranding zou impliceren. In 1920 was het areaal nog zeer beperkt en werd de al schaarse oogst bijna volledig opgegeten door een ongekende plaag van veldmuizen, die op sommige plaatsen tot 50 gaten per vierkante meter maakten. Ook de volgende jaren waren er nog grote plagen van koperwormen, veldmuizen en ratten en bleef de landbouwopbrengst door een gebrekkige kwaliteit van de grond ontoereikend. De problemen werden pas helemaal bezworen wanneer men de genivelleerde velden in een tweede fase ging 'diepgronden' op zoek naar oorlogsbuit, maar waarbij ook betere teelaarde naar boven kwam. Dat er bij de behandeling van de gevonden springstoffen heel wat slachtoffers vielen, hoeft weinig betoog, vooral dan tijdens het afdraaien van de koperen "obuskoppen".

Het hervatten van de veeteelt werd bevorderd door schenkingen en door massale aankopen van dieren in het buitenland. Het Ministerie of de Boerenbond verkocht die dan tegen lage en vaste prijzen. Hetzelfde gebeurde met meststoffen, zaden en plantaardappelen. Als oorlogsschade waren ook grote hoeveelheden landbouw materiaal uit Duitsland gerecupereerd. Vanaf 1920 werden er in de streek regelmatig landbouwtentoonstellingen georganiseerd. Al deze initiatieven ten spijt verkozen vele eigenaars en pachters niet meer uit Frankrijk terug te keren. Daardoor veranderden in de jaren 1920 heel veel hoeven en landerijen van eigenaar. In tal van dorpen bleven nog lang spanningen bestaan tussen de teruggekeerde oorspronkelijke inwoners en de aangespoelde 'oosterlingen' die vaak goede gronden hadden 'ingepikt'. Vele andere hoeves werden nooit heropgebouwd.

29 juni 1923: de wederopbouw van de Botersstraat in leper is in volle gang.



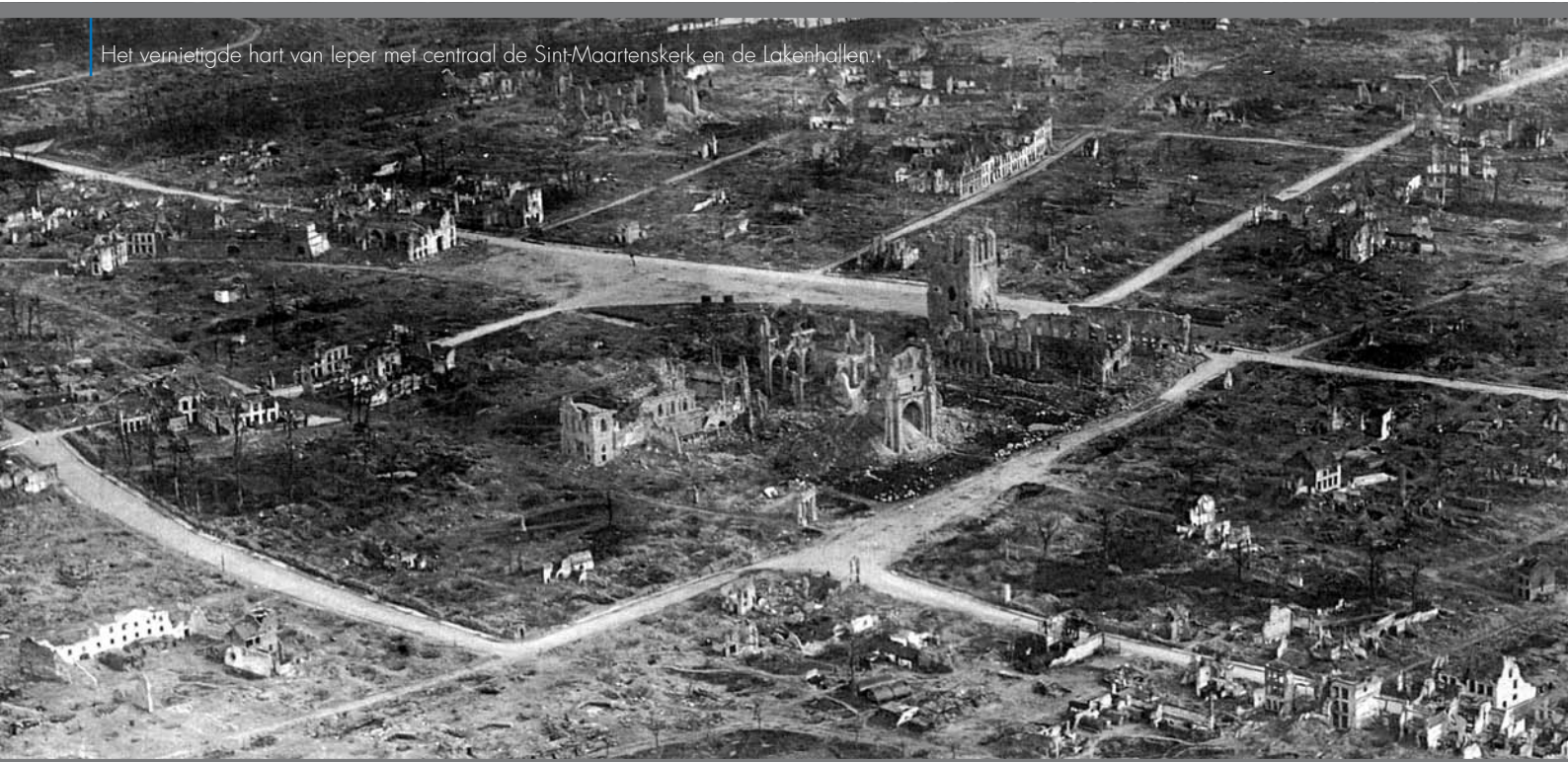
## Het herstel van een samenleving.

Reeds tijdens de oorlog woedde internationaal een discussie aangaande de wederopbouw van de steden en dorpen in de Verwoeste Gewesten, zoals de frontstreek ging heten. Sommigen waren er voorstander van om de ruïnes te bewaren en de nieuwe steden elders te bouwen. Onder hen was Winston Churchill die in januari 1919 het voorstel deed om geheel leper te verwerven en als ruïne te bewaren. De belangrijkste Belgische tegenstander van een identieke wederopbouw was de architect en professor architectuurgeschiedenis Eugène Dhucque, die tijdens de oorlog verantwoordelijk was geweest voor het redden van de kunstschaten uit de frontstreek. Dhucque vond dat elk tijdvak zijn eigen rechten had en dat een identieke wederopbouw een vorm van geschiedenisvervalsing zou zijn.

Lijnrecht tegenover Dhucque stonden de leperse stadsarchitect Jules Coomans en zijn collega-architect, tevens minister, Georges Helleputte. Beiden waren adepten van de traditionele Sint-Lucasscholen. Coomans had in de 25 jaar voorafgaand aan de oorlog de leperse monumenten in een neogotische élan gerestaureerd en pleitte dan ook hartstochtelijk voor een identieke heropbouw van de monumenten en de

openbare gebouwen. Andere voorstellen hielden het midden tussen de visies van Dhucque en Coomans. Zo was de socialistische minister Emile Vandervelde voorstander van wederopbouw, mits behoud van enkele kenmerkende ruïnes. De Brugse architect Hubert Hoste verbleef tijdens de oorlog in Nederland. Hoste, die zich voortaan met Huib liet aanspreken, organiseerde er een enquête onder bekende kunstenaars en architecten zoals Mondriaan, Van Doesburg en Dudok over wat zij meenden wat er diende te gebeuren met de verwoeste lakenhallen van Ieper. Zelf pleitte Huib Hoste voor een wederopbouw, maar dan wel in modernistische stijl.

Uiteindelijk haalde de strekking die voor een historiserende wederopbouw was, het nagenoeg over de gehele lijn. Die visie beantwoordde aan de ene kant het meest aan het verlangen van de plaatselijke bevolking om het vooroorlogs uitzicht te herstellen. De Westhoekers wilden immers na de zware jaren van ballingschap hun vertrouwde leefomgeving terug creëren. Aan de andere kant bood een wederopbouw naar vooroorlogs model meer garanties voor eigendomsstructuren. Ook bij de overheden was er veel schroom om grootse én erg dure onteigeningsprocedures te starten. Dat zou niet in goede aarde vallen bij de teruggekeerde vluchtelingen die door de oorlog willens nillens al hun have en goed verloren waren. Bovendien omzeilde een wederopbouw naar vooroorlogs model ook vele andere praktische bezwaren die zouden kunnen opduiken bij het kiezen van een andere optie, zoals het veranderen van het stratenpatroon.



Het vernietigde hart van Ieper met centraal de Sint-Maartenskerk en de Lakenhallen.

Eens het conflict effectief afgelopen was, werden de plannenmakers geconfronteerd met een schier onmogelijke opdracht. Dorpen als Zillebeke of Passendale en de stad Ieper waren officieel voor 100 % vernietigd. Dat wil zeggen dat ze in het echt en op papier niet meer bestonden. In de frontstreek an sich zijn er dus geen vooroorlogse gebouwen meer, ten hoogste fragmenten. De aard en de schaal van de vernietiging maakte de wederopbouw institutioneel en juridisch tot een heel ingewikkelde zaak. Het ene na het andere probleem deed zich voor en, toen eenmaal de juridische knopen ontward waren, was Duitsland failliet, zodat de herstelbetalingen achterwege bleven. De wederopbouw van de Westhoek werd dus hoofdzakelijk met Belgisch geld betaald. Eigenlijk konden de echte bouwwerken pas echt goed van start gaan in 1922, vier jaar na afloop van het conflict. Van groot belang om bij de overheid de druk op de ketel te houden waren de "comités voor geteisterden" die de belanghebbenden van bepaalde steden en gebieden verenigden. Ook sommige individuen speelden een cruciale rol in de wederopbouw van hun dorp of stad, niet zelden de plaatselijke burgemeester of pastoor.

De wederopbouw van gebouwen en huizen was slechts een volgende fase in het herstel van de hele Westhoek. Vooreerst moest de bevolking, of althans een deel ervan, naar hun geboortestreek terugkeren. Dat ging slechts heel langzaam. In Ieper woonden eind april 1919 nog maar 125 personen. Twee jaar na de wapenstilstand, in 1920 was dat nog

altijd maar een kleine 6000 personen, tegenover ruim 17 000 voor het uitbreken van de oorlog. Vooral in de vroege jaren 1920 keerden vele bewoners terug, maar pas na 1930 zou het bevolkingsaantal zijn vooroorlogs peil terugvinden. Overigens lang niet iedereen die zich in het puin kwam vestigen, was er ook uit afkomstig: vele nieuwkomers waren inwijkelingen die hun brood wilden verdienen met de wederopbouw. Uit de leperse bevolkingscijfers van 1930 blijkt dat slechts de helft van de inwoners ook oorspronkelijk uit de stad afkomstig was. Zeer velen zijn dus nooit uit hun vluchtoord teruggekeerd of hebben zich elders gevestigd.

De teruggekeerde en/of nieuwe bewoners werden geconfronteerd met een nooit geziene woningnood. Aanvankelijk woonde men zo goed en zo kwaad als het ging en dienden achtergelaten bunkers, schuilplaatsen en legerbarakken als oncomfortabele noodwoning. Anderen maakten met achtergelaten legermateriaal en puin zelf een squatterswoning, die meer weg had van een krot dan van een echt huis. Om aan de woningnood te verhelpen was reeds tijdens de oorlog het Koning Albertfonds (K.A.F.) opgericht. Dat moest in vrij comfortabele houten barakken voorzien. Het werk van het K.A.F. kwam echter veel te traag op gang en men kon nooit aan de vraag voldoen. In Merkem bijvoorbeeld waren er slechts 25 K.A.F.-barakken ter vervanging van 760 verwoeste woningen. Toch werden er in de frontstreek honderden K.A.F.-barakken opgericht waarvan op vandaag slechts enkelen nog bestaan. Naast de K.A.F.-barakken namen velen hun toevlucht tot zogenaamde "Drieduusters". Dat waren zelfgebouwde barakken, waarvoor men een toelage van drieduizend frank ontving. De grote barakkenwijken verrezen daar waar geen permanente wederopbouw zou plaatsvinden, meestal op vrije gronden aan de rand van de vroegere bebouwde kom. In Ieper bijvoorbeeld was dat het Minneplein, een groot leeg grasplein op voormalige vestinggronden. Waar er in het stadscentrum tijdelijke woningen verrezen, was dat niet zelden in het midden van de percelen, zodat de definitieve woning ervoor kon worden opgetrokken.

Ook de infrastructuur moest hersteld worden. Sommige wegen waren van de aardbodem verdwenen, talrijke andere wegen zwaar beschadigd. Het eerst werden de spoorwegen hersteld: die waren immers vitaal voor het aanleveren van bouw- en herstellingsmaterialen. Straatmeubilair zoals stoepen en lantaarnpalen waren onbestaande. Ook voor nutsvoorzieningen, zoals water, gas en in beperkte mate de elektriciteit moest er opnieuw gezorgd worden. Al die grootse werken gingen soms gepaard met wijzigingen aan het rooilijnenplan, maar dat bleef al bij al eerder beperkt. In enkele gevallen aan de IJzer (Sint-Joris, Oostkerke en Kaaskerke) werd de dorpskom anders georiënteerd of op een andere plek aangelegd.

Op een eerder bescheiden wijze werden tijdens de wederopbouw ook nieuwe ideeën aangaande urbanisatie in de praktijk gebracht. Daarbij ging het vooral om de tuinwijkidee die vooral vanuit Groot-Brittannië opgang maakte. In de tuinwijken zouden de arbeiders vrij comfortabele woningen betrekken in een groene omgeving. Voorbeelden hiervan zijn de Ligywijk en de NMBS-tuinwijk in Ieper. Al deze sociaal-functionele experimenten waren slechts mogelijk aan de rand van de stadskernen. Meer ambitieuze urbanisatieprojecten voor de stadscentra botsten op heel wat meer weerstand. Zo werd een omvangrijk modelproject voor de volkse Sint-Pieterswijk in Ieper afgevoerd na ruim protest van enkele belangrijke eigenaars, waaronder het bestuur der burgerlijke godshuizen (OCMW).

Eenmaal op gang gekomen verliep de wederopbouw van steden en dorpen, en zelfs van de landbouw, vrij voorspoedig. Het hoogtepunt van de heropbouw van individuele huizen viel tussen 1922-1924. Daarna zwakte het tempo van de wederopbouw wat af. De heropbouw van grotere gebouwen, waaronder tal van openbare gebouwen duurde echter veel langer. De Lakenhallen van Ieper, waarvan het stadhuis een onderdeel is, werd pas als voltooid beschouwd in 1967. Wat meestal niet terugkwam, was de schaarse industrie die de Westhoek voor de oorlog had. De enige echte nijverheid in de jaren 1920 was als vanzelfsprekend de bouwnijverheid. De Westhoek zal op industrieel vlak bijna de hele 20ste eeuw lang achterop hinken bij de rest van Vlaanderen.

Ieper, de Heilig Hartkliniek was één van de weinige gebouwen in Ieper waarvan de ruïnes in 1919 nog herkenbaar waren.



## De architectuur van de wederopbouw.

Het meest zichtbare element van de wederopbouw is vanzelfsprekend de architectuur. Daarbij is het een foutieve gemeenplaats te stellen dat de stadjes van de Westhoek, en dan in het bijzonder Ieper, identiek werden heropgebouwd. Sommige gebouwen kwamen nooit terug, zoals het Begijnhof en het pandjeshuis, de Lombaard. Niet zelden waren het enkel bekendere, openbare gebouwen, die identiek herbouwd werden. Dat "identiek" dient trouwens met een korrel zout te worden genomen. Juister is: "naar vooroorlogs model". Het aanwenden van hedendaagse bouwtechnieken, zoals gewapend beton, was legio, ook bij de reconstructie van historische gebouwen. Dat was bijvoorbeeld het geval bij de Ieperse Lakenhallen of de Sint-Maartenskerk. Ook schuwde men bepaalde correcties niet. Zo kreeg dezelfde Sint-Maartenskerk tijdens de wederopbouw eindelijk de scherpe (gotische) spits die hij volgens architect Coomans altijd al had moeten hebben. In enkele gevallen werd een gebouw à l'identique heropgebouwd op een andere locatie. Een veel voorkomende praktijk, ook bij nagenoeg identiek heropgebouwde panden, was het aanbrengen van jaartallen en opschriften die verwezen naar de oorlog en/of de wederopbouw. Bij het reconstructiewerk was de documentatie van de "Mission du Ministère des Sciences et des Arts" een belangrijke hulp. Deze eenheid, onder leiding van Eugène Dhucque had vanaf 1915 onder meer alle kunsthistorisch interessante gebouwen in de frontstreek gefotografeerd en opgetekend. De Mission Dhucque was natuurlijk alleen maar aan de geallieerde zijde van het front actief.

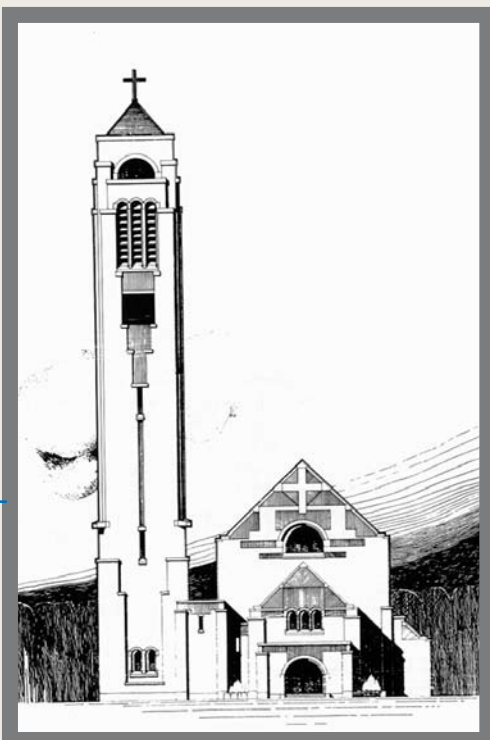
Ondanks het feit dat het aantal reconstructies naar vooroorlogs model vrij beperkt bleef vertonen de frontsteden Nieuwpoort, Diksmuide en Ieper een vrij homogeen uitzicht. Dat komt door de uiterlijke kenmerken, de stijl die de meeste gebouwen uit de wederopbouw vertonen. Gemakshalve en bij gebrek aan een betere term wordt deze stijl met "wederopbouwstijl" aangeduid. Pejoratief spreekt men soms van "vieux neuf". De architecten van de wederopbouw grepen vooral terug naar de Vlaamse renaissance, met regionale kenmerken. Het is bij uitstek een façade-architectuur "waarbij een oud geveltje" een moderne interieurindeling met gebruik van moderne materialen verbergt. Enkele belangrijke kenmerken zijn het gebruik van de gele baksteen (polderklei), het voorkomen van houten kozijnconstructies in verschillende vormen en een gevel op een plint van zandsteen. Bij de uitwerking grijpt men terug naar traditionele vormelementen zoals een tabernakelvenster, "Brugse" traveeën, schelpmotieven in boogvensters, allerhande baksteenversieringen, getorste topstukken en muurankers in allerlei vormen. Sommige elementen werden ontleend aan de neogotiek. Ondanks het traditionele, "oude" uitzicht, werden er tal van toegevingen gedaan aan de moderne tijd: garages voor de auto en grote winkelpuien werden geïntegreerd in het geheel. De wederopbouwstijl komt niet alleen voor bij burgerhuizen maar ook in hoeves. Door een overgeaccentueerd gebruik van de bovengemelde stijlelementen steken deze vaak af tegenover de doorgaans veel soberder traditionele hoevebouw van de streek. De "wederopbouwstijl" bleef vrij lang in voege. Zo dateert het gemeentehuis van Beveren-IJzer uit 1951.

Voor moderne architectuur was er maar weinig plaats tijdens de wederopbouw. Toch zijn er sporadisch enkele kwalitatief hoogstaande verwezenlijkingen. Die zijn vooral het werk van Huib Hoste. In Zonnebeke realiseerde hij de kerk, de pastorie en een huizenrij. Zijn vernieuwende bouwstijl zorgde echter voor steeds meer weerstand van plaatselijke notabelen en uiteindelijk verliet Hoste Zonnebeke. Toch realiseerde hij nog in andere frontgemeenten enkele gebouwen, onder meer op de Markt in Diksmuide. De merkwaardigste wederopbouw is wellicht die van het Kasteel Elzenwalle tussen Ieper en Kemmel, gerealiseerd door de bewoner, architect Ernest Blérot. Blérot zorgde voor een spectaculaire mix van art nouveau en art déco, volledig afgewerkt in beton. Aan de kust ging de wederopbouw samen met een versterkte opkomst van het toerisme en de daaraan gekoppelde architectuur: de cottagestijl.

In de voormalige frontstreek zijn nauwelijks gebouwen te vinden die dateren van voor 1914. Misschien meer nog dan de Eerste Wereldoorlog is het de wederopbouw na die oorlog die de Westhoek zijn huidige uitzicht heeft gegeven. Het erfgoed van die wederopbouw is net als de begraafplaatsen, oorlogsmoumenten en bunkers een nalatenschap van de Eerste Wereldoorlog en verdient het dan ook met dezelfde aandacht en welwillendheid te worden bekeken.



Zonnebeke, werktekening kerk - architect Huib Hoste



## Opengestelde sites: **Omtrent de Wederopbouw**

Stadhuis • Mesen, Markt 1 • Open van 10.00 tot 18.00 uur.

Na de Eerste Wereldoorlog was Mesen herschapen in een maan-landschap. Het duurde verscheidene jaren voor er weer sprake was van een leefbare stadskern. Samen met het Adelahuis is het huidige stadhuis het grootste gebouw dat na de Grooten Oorlog op de markt werd opgetrokken. Het had niet meteen de functie van stadhuis, maar kreeg door de jaren heen verschillende bestemmingen. Justitie en kadaster hadden er hun kantoren. De Duitse troepen bezetten het gebouw in de Tweede Wereldoorlog. Er was op de zolder een feestzaal/theaterzaal die veelvuldig gebruikt werd door de vele cabaretgroepen die Mesen telde. De veldwachter had er zijn woning en nam zo de taak van conciërge op zich. Het bijgebouw deed tot 2006 dienst als brandweersenaal. Nu wordt het gebouw volledig in gebruik genomen door de stedelijke diensten. Het huis had in minder dan 100 jaar heel wat verschillende bewoners en was nauw verbonden met de naoorlogse geschiedenis van Mesen.



### Streekeigen bouwen en verbouwen.

Een site in Poperinge.

Exclusief voor deelnemers aan de thematische busritten.

Behoud door ontwikkeling: dit is de filosofie waarmee de Universiteit Gent in opdracht van de provincie West-Vlaanderen en in samenwerking met de stad Poperinge een studie uitvoerde rond 'hoe bouwen en verbouwen met respect voor de streekeigenheid' in de regio Hoppeland (Poperinge en omgeving). De studie is hertaald tot een toegankelijke en zeer praktische handleiding met foto's en aanbevelingen voor bouwers en verbouwers in de regio. Elke deelnemer aan de busrit krijgt de brochure. Hoe integreer je typische streekelementen uit het verleden en de omgeving in je (ver)nieuwbouw? Welke materialen gebruik je het best, welke vorm, welke kleuren, hoe leg je je tuin aan en wat met die garage? Een boeiende aanzet om kandidaat-(ver)bouwers te doen nadenken over hun eigen streek. Aan de hand van enkele praktijkvoorbeelden op één welbepaalde site laat een gids zien hoe het kan of hoe het beter kan.





## Pastorie. • Zonnebeke, Ieperstraat 1.

Exclusief voor deelnemers aan de thematische busritten.

Meer dan wordt vermoed, bekleedt de pastorie een sleutelpositie in de ontwikkeling van de moderne architectuur in Vlaanderen en niet in het minst in de architectuur van Huib Hoste. De pastorie is immers het oudst afgewerkte gebouw dat volledig in de geest van het kubistische idioom van Hoste is gebouwd. Daar waar hij in de heropbouw van de kerk nog aanwijsbaar traditionele verwijzingen in zijn modernistische architectuur invoegt, breekt hij hier voor het eerst volledig met het verleden. Daarom staat de pastorie stilistisch veel dichter bij op het zelfde moment gerealiseerde projecten als de tuinvijken " Klein Rusland " te Zelzate (1921-1923) en " Kapelleveld " (1923-1926) in Sint-Lambrechts-Woluwe.

In 1994 werd de pastorie geklasseerd als monument. Binnenkort start een restauratieproject. Het hellend dak (1928) wordt opnieuw vervangen door het oorspronkelijke plat dak, daarnaast zullen nog een aantal kleine ingrepen gebeuren om terug te keren tot het originele ontwerp van Huib Hoste.



## Praktisch.

De deelnameprijs voor deze thematische bustocht bedraagt € 4. In deze prijs is een drankstop in de namiddag inbegrepen.

## Psychiatrisch Ziekenhuis H. Hart Ieper.

Ieper, Poperingseweg 16.

Ook te bezoeken mits inschrijving vooraf bij dienst toerisme Ieper - tel 057 23 92 20  
toerisme@ieper.be

Gidsbeurten om 10.00, 10.30, 11.00, 11.30, 12.00, 14.30, 15.00, 16.00, 16.30, 17.00 en 17.30 uur (maximum 25 personen per gidsbeurt  
2 gidsbeurten om 14.30 en 15.00 uur) - duurtijd bezoek 1 uur.

In 1842 werd in Brugge de Congregatie van de Zusters van de Barmhertigheid Jesu gesticht. Deze orde, die de regel van de H. Augustinus volgde, stelde zich uitsluitend de zorg voor "krankzinnigen" als doel. In de loop van haar geschiedenis richtte de Congregatie op verschillende plaatsen (tot in Ierland!) huizen op waar ze "geesteszieken" verzorgde.

Het Psychiatrisch Ziekenhuis H. Hart is één van de vier ziekenhuizen van de Congregatie, die tot op heden op toonaangevende wijze de behandeling van psychiatrische patiënten behartigt. Met de bouw van dit ziekenhuis, ontworpen door architect Coomans, werd gestart in 1897. In 1900 kon de kapel, centrum van het reusachtig neogotisch complex worden ingewijd.

Een zware beschieting door de Duitsers in april 1915 maakte het ziekenhuis, net als de rest van Ieper, met de grond gelijk. De heropbouw na de Eerste Wereldoorlog gebeurde volgens de oorspronkelijke plannen en in 1927 kon de verzorging en de behandeling van de patiënten er weer verder gaan.

In het licht van de dynamische ontwikkeling van de psychiatrie in het algemeen, bewerkstelligde het Psychiatrisch Ziekenhuis H. Hart de laatste vijftig jaar een ware metamorfose van de behandeling van psychisch kwetsbare mensen. Deze gedaanteverandering laat zich ook zien op het vlak van de infrastructuur. De geleide rondgang heeft oog voor de neogotische start van het ziekenhuis, voor zijn geschiedenis en voor de huidige aanpak, die "voor iedereen anders" is.



# Opengestelde sites: **Een nieuwe invulling...** Over herbestemming van architectuur

Kloostergebouw • Wulvergem, Wulvergemstraat 42 • Open van 10.00 tot 18.00 uur.

Het klooster van Wulvergem werd tijdens de Eerste Wereldoorlog volledig vernield. In 1922 werd het heropgebouwd. Tot in de jaren zeventig woonden er zusters. In de nis aan de voordeur staat nog altijd hun patroonheilige: de Heilige Vincentius a Paulo. De oude speelkoer met de notelaar waar meisjes van de bijhorende kleuterschool naar hartelust konden ravotten, bestaat nog. 'Spelen' is een rode draad in de geschiedenis van dit gebouwencomplex, want eind jaren zeventig werd het een thuis voor volksspelen. De overdekte bolbaan en het opschrift 'Krinkel de Winkel' herinneren nog aan De Spielberg.

Het kloostergebouw doet nu dienst als woning en werd verbouwd met respect voor het oorspronkelijke. Daarom werd onder andere gekozen voor houten ramen en materialen zoals blauwsteen, terracotta en cementtegels.

De belangrijkste aanpassingen gebeurden binnenin: de bestaande kleine ruimtes werden vervangen door enkele grote ruimtes met maximale lichtinval – zowel op het gelijkvloers als op de bovenverdieping. Voor de inrichting werd gekozen voor een landelijk moderne stijl.

## Kloostergebouw • Mesen, Oude Kerkhofstraat 11.

Exclusief voor deelnemers aan de thematische busritten.

De voorbije twee eeuwen woedde er soms een ware schoolstrijd in Mesen. Op zijn hoogtepunt kende deze kleine gemeente vier scholen: twee gemeentelijke en twee vrije basisscholen en die waren allemaal letterlijk op een boogscheut van elkaar verwijderd. Een van die scholen was de vrije Zusterschool van H. Anna. Ze heeft bestaan van 1880 tot en met 1965. De gebouwen waren gelegen tussen de kerk en de Rijselstraat. De schoolgebouwen worden tot op heden gebruikt door de Vrije Basisschool Mesen. Het kloostergebouw deed een hele periode dienst als klooster en werd kortgeleden verkocht aan particulieren. De nieuwe eigenaars hebben het kloostergebouw dan ook volledig gerenoveerd tot woning en enkele gastenkamers. Het klooster werd verbouwd met aandacht voor de originele architectuur en zijn vroegere functie.

## Vlasfabriek Veracx • Poelkapelle, Brugseweg 82.

Exclusief voor deelnemers aan de thematische busritten.

Na de Eerste Wereldoorlog werd hier eerst een steenbakkerij geopend. De 38 meter hoge schouwpijp en de achterliggende kleiputten herinneren nog aan deze industriële activiteit. In de late jaren '20 werd de steenbakkerij omgevormd tot een vlasfabriek die operationeel was onder de naam van de eigenaar Veracx. Tot 1969 werd hier vlas verwerkt. Maar eind jaren '60 ging deze agrarische industrie teloor. De site werd omgevormd tot een varkenskwekerij. Maar dit project was ook geen lang leven beschoren en in de jaren '80 kwam het pand leeg te staan. Pas enkele jaren terug kreeg het een nieuwe bestemming. Er werd geopteerd om de functionele fabrieksarchitectuur uit de jaren '20 te respecteren en deze te integreren in het nieuwe winkelconcept. De horizontale ramen en de betonnen structuur zorgen voor een uniek uitzicht en ademen de sfeer van weleer uit.



## Lofts in 't Zwijland • Poperinge, Casselstraat.

Exclusief voor deelnemers aan de thematische busritten.

Tijdens het bezoek is er aandacht voor de historiek van het gebouw en het verhaal “van een leegstaande brouwerij tot de huidige herbestemming” (huisvesting via een zestal lofts). De deelnemers bezoeken ook een loft in ruwbouw én een bewoonde loft (met als toetje een bezoek aan de oude asttoren).

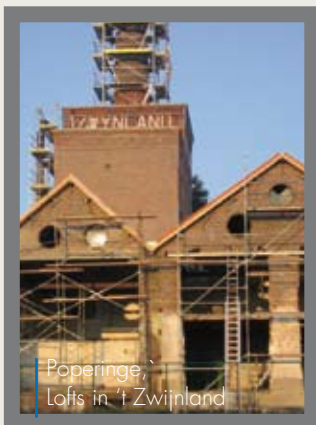
't Zwijland, da's voor elke Poperingenaar een begrip. De vroegere mouterij-brouwerij bepaalt al decennia de skyline van Poperinge. Vroeger bevatte de site zelfs een boerderij én steenbakkerij. 't Zwijland is onlosmakelijk verbonden met de familie Lahaye. Vanaf de tweede helft van de negentiende eeuw tot diep in de twintigste eeuw leidde de ene generatie na de andere de brouwerij-bierhandel. De brouwerij staakte de activiteiten in 1949 (gekende merken waren Uitzet en Castar). Tot op vandaag wonen Arlette Duclos, weduwe van Sylvain Lahaye, en Philip Lahaye, zoon van Marc en nog altijd bierhandelaar, in de onmiddellijke buurt.

Bijna 60 jaar na de teloorgang van de brouwerij krijgt het beeldbepalende gebouw een nieuw leven in de vorm van een zestal lofts. In september zijn de eerste twee panden, waaronder de oude asttoren, allicht bewoond. Ook verscheidene andere lofts zijn al verkocht.

## Tempeliershoeve • Westvleteren, Eikhoeckstraat.

Exclusief voor deelnemers aan de thematische busritten.

Dit historisch complex ligt ten zuiden van de dorpskom van Westvleteren. In de 16de eeuw doet het gebouw waarschijnlijk dienst als kasteel van de “heren van Zuydpene” en in 1800 wordt het tot hoeve omgebouwd. De hoeve bestaat uit losse delen die U-vormig opgesteld zijn rond een geasfalteerd erf met een siertuintje voor het woonhuis (voormalig kasteel) dat nog grotendeels omwald is. In het tuintje staat een hondenfiguur die afkomstig is van de vroegere toegangsbrug. Het belangrijkste gebouw van deze hoeve is het woonhuis. Het overvloedig gebruik van baksteen- en metselwerkversieringen valt op, bijvoorbeeld ruit, kruis- en stervormige metselaarstekens en een afwisselend gebruik van donkere en lichte bakstenen. De erfgevel is voorzien van rechthoekige vensteropeningen in een verdiepte korf- of tudorboogvormige omlijstingen en van de Heilige Barbara met een zwaard op een geprofileerde sokkel. De hoeken van de overhoekse toren zijn versierd met dierenkoppen. Binnen in het woonhuis staat een laat-gotische schouw onder een houten balk in de keuken. De keuken is renaissancistisch versierd, onder meer met medaillons met mannen- en vrouwenhoofden. In de woonkamer staat een schouw met een laat-gotische schoorsteenmantel met rode en gele bakstenen kruisjes.



## The Hopstore • Vlamertinge, Poperingseweg. Exclusief voor deelnemers aan de thematische busritten.

Langs de Poperingseweg in Vlamertinge kun je nog de authentieke gevel zien van een hopmagazijn. Dit gebouw was in de bloeitijd van de Zuid-West-Vlaamse hopnijverheid een toonbeeld van agrarische infrastructuur. Hier werd hoppe opgeslagen en verhandeld. Na de Eerste Wereldoorlog werd het gebruikt als opslagplaats voor tabak. Nadien bleef het lang zonder functie.

Vandaag is er een winkel gevestigd van gespecialiseerde verven. Het hopmagazijn werd/wordt omgebouwd tot een hedendaagse winkel en woning. Een prachtig voorbeeld van hoe een industrieel erfgoed een hedendaagse invulling krijgt.

### Praktisch.

De deelnameprijs voor deze thematische bustocht bedraagt € 16.

In deze prijs is een warme lunch (soep, hoofdschotel, koffie, dessert en drank) en een drankstop in de namiddag inbegrepen.

# Lokaal programma

Naast het intergemeentelijk aanbod pakken verscheidene gemeenten nog uit met een lokaal programma.

## LANGEMARK-POELKAPELLE

### Kaserne 2 Hertog Albrecht

Peperstraat 16 D, Sint-Juliaan.

Gidsbeurten om 10.00, 11.00, 13.00, 14.00, 15.00, 16.00 en 17.00 uur. • Niet vooraf inschrijven.



Kaserne 2 Hertog Albrecht diende als personeelsonderkomen, schuilplaats en verzorgingspost voor de soldaten tijdens de Eerste Wereldoorlog. Door zijn ligging in de vallei van de Steenbeek is de bunker nauwelijks zichtbaar. Oorspronkelijk waren er een tiental kamers, waarvan er nu nog vier toegankelijk zijn. De immens dikke muren geven een idee van de toenmalige bouwtechnieken. Daarnaast maken we ook kennis met de manier van versterkingen. Achteraan de betonnen constructie liep een smalspoor dat de verbinding maakte met Kitchen's Wood en Kaserne 1 Hertog Albrecht. De resten hiervan zijn nog duidelijk zichtbaar. Tijdens Open Monumentendag neemt een gids je graag mee in deze versterkte en unieke site.

## IEPER

### De overlevers, leperse woningen die de oorlog overleefden.

Geleide wandeling om 14.00 en 15.00 uur, afspraak ingang Merghelynckmuseum (Merghelynckstraat 2) – duurtijd: 2 uur.

Inschrijven vooraf dienst toerisme leper – tel 057 23 92 20 – toerisme@ieper.be

Merghelynckmuseum: vrij toegankelijk van 10.00 tot 17.00 uur.

Ondanks de totale vernietiging van de stad Ieper tijdens de Eerste Wereldoorlog, overleefden toch een tiental huizen en gebouwen – in mindere of meerdere mate - het oorlogsgeweld. Van deze authentieke woningen bleef voldoende overeind om ze na de oorlog in hun oorspronkelijke toestand te herstellen. Enkele gebouwen kwamen zelfs, op wonderlijke wijze, bijna onbeschadigd doorheen de aanhoudende bombardementen en beschietingen. Het zijn unieke, uiterst zeldzame getuigenissen van de authentieke, rijke leperse bouwstijlen tussen de 16de en de 19de eeuw.

Tijdens deze geleide wandeltocht toont de gids je de belangrijkste „overlevers“. Een boeiende reeks foto's, tentoongesteld in het Merghelynckmuseum toont de huizen voor, tijdens en na de oorlog.

Ieper, Genthof uit de 16<sup>de</sup> eeuw in de D'Hondstraat, 1900.



Ieper, het huis Blebuyc uit 1544 in de Diksmuidestraat, omstreeks 1900.



## Kastelen rond Ieper, de sporen van een glorieus verleden.

Fietstocht om 14.00 uur, afspraak inkom dienst toerisme Ieper, Grote Markt 34 - duurtijd 3 uur.

Inschrijven dienst toerisme Ieper - tel 057 23 92 20  
toerisme@ieper.be

Tot de Eerste Wereldoorlog stonden rond Ieper niet minder dan 34 kastelen en landhuizen. Sommige kasteeldomeinen waren zeer oud, andere ontstonden tussen 1800 en 1900, toen nieuwe industriële grote eigendommen wisten te verwerven. De grotere kastelen pronkten temidden uitgestrekte parken die soms méér dan 30 ha groot waren. In 1914 telde het Ieperse minstens 600 ha volwaardige kasteelparken en domeinbossen.

Tijdens de oorlog werden, op één na, alle kasteeldomeinen ten zuiden van Ieper vernietigd. In het noorden hielden enkele kastelen, op verdere afstand van de frontlijnen, beter stand. Zo stralen de kasteelparken van Elverdinge en Vlamertinge, die de oorlog min of meer overleefden, nog steeds hun vooroorlogse grandeur uit.

Deze fietstocht verkent de belangrijkste kasteeldomeinen rond Ieper, inclusief de relictten van grote, maar verdwenen kastelen.

Eigen fiets meebrengen!

## Hotel-Museum Arthur Merghelynck, een uniek museum over het leven in de 18<sup>de</sup> eeuw

Geleid bezoek om 10.00, 11.00, 11.30, 13.30, 14.00, 14.30, 15.00, 15.30 en 16.00 uur, afspraak inkom Merghelynckmuseum, Merghelynckstraat – duurtijd 1 uur. Inschrijven dienst toerisme Ieper – tel 057 23 92 20 - toerisme@ieper.be

Het Arthur Merghelynckmuseum is op zijn minst een uniek museum. De prachtig gerestaureerde kamers uit de 18<sup>e</sup> eeuw laten je meevoeren naar de tijd van toen. Het is alsof de oorspronkelijke bewoners maar voor even de deur uit zijn.

François Merghelynck liet het huis bouwen in 1775 door de bekende Rijselse architect Thomas Gombert. In 1892 erfde de kleinzoon Arthur Merghelynck het huis en maakte er een levend museum van. In 1915 werd het museum door een granaat met de grond gelijk gemaakt. De kostbare stukken die gered werden kregen een tijdelijk onderdak in het Petit Palais in Parijs. Ondertussen beheerde de Académie Royale de Belgique de collectie. Na de vele verhuizingen en de onderbreking tijdens de Tweede Wereldoorlog had conservator Charles van Renynghe de bijna onmogelijke opdracht om het museum herop te bouwen en herin te richten. In 1994 kwam het in handen van de stad Ieper als erfpacht voor 99 jaar. Het museum is van dan af enkel te bezoeken door groepen onder gidsbegeleiding.



Vlamertinge, Kasteel



Ieper, Merghelynckmuseum

**Torenbezoek Belfortoren** • Geleid bezoek om 14.00 en 15.00 uur, afspraak dienst toerisme, Grote Markt 34 - duurtijd 1 uur.

Inschrijven dienst toerisme Ieper - tel 057 23 92 20 - toerisme@ieper.be

Onder begeleiding van een gids kun je de belfortoren beklimmen. Boven geniet je van een prachtig uitzicht over de Ieperse binnenstad.

**Psychiatrisch Ziekenhuis Heilig Hart** • Geleid bezoek om 10.00, 10.30, 11.00, 11.30, 12.00, 14.30, 15.00, 16.00, 16.30, 17.00, 17.30 uur, afspraak inkom ziekenhuis Poperingseweg 16 - duurtijd 1 uur (max 25/gidsbeurt).

Inschrijven dienst toerisme Ieper - tel 057 23 92 20 - toerisme@ieper.be

De geleide rondgang heeft oog voor de neogotische start van het ziekenhuis, voor zijn geschiedenis en voor de huidige aanpak, die "voor iedereen anders" is. (zie ook pagina 9).

## ZONNEBEKE

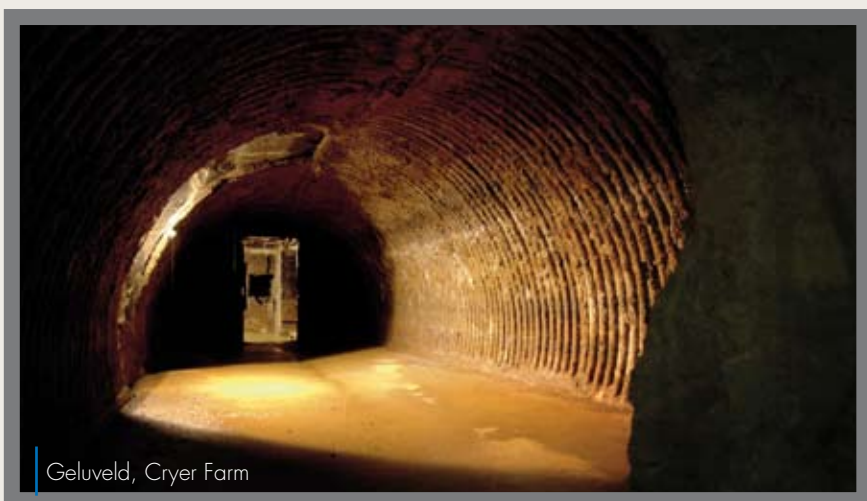
### Cryer Farm, Duitse ondergrondse verbandpost.

Menenstraat, Geluveland (inkom naast Fiatgarage).

Gidsbeurten om 13.00, 14.00, 15.00, 16.00 en 17.00 uur.

Niet vooraf inschrijven.

De site bevindt zich op 200 m van de Zandberg (64 m hoogte), bekend als Clapham Junction. Daar bouwden de Duitsers in 1916 een ondergrondse bunker, waarnaar hun gewonden van de slaglinie bij het Hooge afgevoerd worden. De constructie bestaat uit twee bunkers met daartussen een ingegoten galerij op fijne golfplaten. Als Truppenverbandplatz zijn er twee brede toegangen, waarvan één van 2,65 m, op een totale lengte van 16,80 m. De dikte van de bedakking bedraagt 1,30 m en het gietwerk gebeurt tussen rond verankeringsijzer. Als aggregaat in het beton is gebruik gemaakt van fijne Franse kiezel en ook van lokale Reutelkeien. De site wordt in 1917 veroverd door het 7th London Regiment o.l.v. luitenant Cryer, naar wie de aangelegen hoeve Cryer Farm genoemd wordt. De Britten blokken de toegangen tot de bunker af en maken een nieuwe opening aan hun eigen kant. In de Tweede Wereldoorlog wordt de bunker nog gebruikt als schuilplaats voor de burgerbevolking en daarna tot 1985 als beerput. De site is in 2001 herontdekt door ABAF vzw, vrijgemaakt en voorzien van een passende toegang in betonstenen. Binnenin zijn er nog sporen te zien van elektrische verlichting en een deel van de houten bekisting. De unieke ondergrondse site bevindt zich op privaat eigendom en is slechts met OMD individueel toegankelijk.



## Park, Kasteel Geluveland.

Kasteelstraat, Geluveland (inkom via Geluvelandplaats). • Open van 14.00 tot 18.00 uur.

Gidsbeurten om 14.00, 15.00 en 16.00 uur. • Niet vooraf inschrijven.

Het kasteel Keigniaert werd in 1745 gebouwd. Het bestond uit een rechthoekig gebouw omringd door twee vierkante torens. Tijdens de Eerste Wereldoorlog werd het gebouw grotendeels verwoest. In 1926 werd het heropgebouwd in zijn oorspronkelijke staat. Bij de dood van Juffrouw Leonie Keigniaert ging de eigendom over naar de Vereniging van de Adel. In 1999 kwam het kasteel en de 6 ha tuin in privé-bezit. Tijdens OMD kunnen we kennis maken met de diverse tuinaspecten in het park.

## HEUVELLAND

### De heropbouw na 1914-1918 in Kemmel.

Geleide wandeling om 10.30 en 14.30 uur. Start: Streekbezoekerscentrum De Bergen, Reningelststraat 11, Kemmel (vooraf inschrijven dienst toerisme - 057 45 04 55 toerisme@heuvelland.be)

Kemmel wist de totale vernieling lang te vermijden, maar de Slag om de Kemmelberg (april 1918) bracht daar verandering in. Voordien bestond er al een plan om het dorp in een eenheidsstijl te herbouwen. Na de oorlog bleek het onmogelijk om alle eigenaars op eenzelfde lijn te krijgen. Elk koos een eigen architect voor zijn huis of boerderij en daarmee ook een eigen bouwstijl. De familie Bruneel de la Warande opteerde voor de anglo-normandische stijl voor de chalet in het vroegere kasteelpark. Deze stijl was echter minder aanwezig in de minituinwijk in de kasteeldreef en helemaal afwezig



voor het kasteel De Warande. De openbare gebouwen werden ontworpen door Alexis en Jacques Dumont. In Kemmel bleven de meeste gebouwen kleinschalig met hooguit één verdieping en ze waren opgetrokken in de traditionele Vlaamse bouwtrant. Een echte eenheidsstijl in neogotiek of neorenaissance, zoals in de heropgebouwde steden, ontbrak. Desondanks vormde de Dries wel een harmonieus geheel en was er op sommige plaatsen een zekere aanzet tot modernisme, bijvoorbeeld in het Casino in de Polenlaan.

## POPERINGE

### Oud-gemeentehuis van Krombeke.

Krombekeplein 9.

Tijdens het exclusieve bezoek zijn de salons, enkele kamers, bijruimtes en de tuin toegankelijk. • Geleide bezoeken (40 min.) om 10.00, 11.00, 14.00, 15.00, 16.00 en 17.00 uur (max. 35 pers. per bezoek). • Inschrijving vooraf verplicht, dienst cultuur, 057 34.66.88, cultuur@poperinge.be

Deze herenwoning is in hoofdzaak een 19<sup>de</sup>-eeuwse verbouwing van een waarschijnlijk 18<sup>de</sup>-eeuwse woning, gerealiseerd in verschillende bouwfases van omstreeks 1850 (uitbreiding van het hoofdvolume met een bouwlaag en de oostelijke aanbouw) tot 1878 (realisatie van het koetshuis in de huidige vorm). Het interieur werd het laatst functioneel herschikt en heraangekleed op het einde van de 19<sup>de</sup> eeuw. Het huis beschikte oorspronkelijk over een met kasseien verhard en beplant voorerf met smeedijzeren afsluiting. Vanaf 1955 deed de woning dienst als gemeentehuis; na de fusieronden in 1971 (Proven) en 1977 (Poperinge) herbergde de herenwoning diverse openbare functies tot 2004.

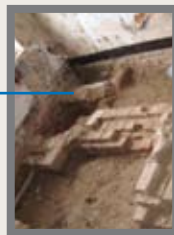
Het restauratieproject, leidend tot de functionele herinrichting van het pand als woonhuis (grosso modo beëindigd in 2007), ging uit van een belangrijke premisse: het zo goed mogelijk behouden van de intact bewaarde plantypologie van de 19<sup>de</sup>-eeuwse herenwoning (o.a. gescheiden circulatie voor de bewoners en het dienstpersoneel). De keuze voor het aanbouwen van een zuid- en tuingericht hedendaags volume van één bouwlaag was hier o.m. het gevolg van.

### Opendeur in Talbot House.

Ingang via Pottestraat (Concert Hall). Doorlopend tussen 10.00 en 18.00 uur.

Info en reservaties (ook overnachtingen): [www.talbothouse.be](http://www.talbothouse.be) of 057 33 32 28.

Het huis, dat nu bekend staat als het Talbot House, was tot 1914 een woonhuis van de rijke families Lebbe en later Coevoet. Tijdens de Eerste Wereldoorlog konden soldaten er niet bepaald wonen, maar ze voelden er zich voor enkele uren wel helemaal thuis. Vanaf 1931 kwamen Britse oud-soldaten en families - en in de loop van de decennia ook gewone toeristen - er verblijven tijdens hun bezoek aan de streek en de slagvelden rond leper. Op 9 september - net als de rest van het jaar - kunnen max. 17 personen ineens een nachtje wonen in het Talbot House. Wie minder tijd heeft, kan die dag "the old white house" gratis verkennen tussen 10.00 en 18.00 uur en genieten van de animatie ter plaatse georganiseerd door Toc H Poperinge.



### Oud-pastorie Onze-Lieve-Vrouweparochie. Onze-Lieve-Vrouwekruisstraat 18, Poperinge.

Tijdens het exclusieve bezoek zijn enkele kamers en de tuin toegankelijk. • Geleide bezoeken om 14.00, 15.00, 16.00 en 17.00 uur (max. 35 pers. per bezoek). • Inschrijving vooraf verplicht, dienst cultuur, 057 34.66.88, cultuur@poperinge.be

De stijlvolle 19<sup>de</sup>-eeuwse pastorie met bewaarde 18<sup>de</sup>-eeuwse kern heeft dankzij het behoud van de uiterst interessante binnenhuisinrichting in Lodewijk XV-stijl een grote architectonische, historische én artistieke waarde. Het gebouw is het resultaat van verschillende bouwfases uit de achttiende en negentiende eeuw (bv. uitbreiding met een bouwlaag in 1880). De hoofd vleugel is een dubbelhuis van vijf traveeën en twee bouwlagen onder een zadeldak. De rode baksteen wisselt af met gele baksteen voor de lage sokkel en de architectonische versieringen. De renovatie van pastorie naar woonhuis met hedendaags comfort zit in de laatste fase en blijkt een zeer secuur werk dat inzicht, geduld en volharding vraagt. De eigenaars streven ernaar via de nog aanwezige unieke elementen de inherente aard van de pastorie te behouden. Tijdens de rondleiding is er extra aandacht voor de aanleunende veranda met ijzersmeedwerk, de schouwversieringen en het versierde stucplafond.

## VLETEREN Walhoeve.

Eikhoekstraat 65, Westvleteren.

Doorlopend tussen 14.00 en 17.00 uur.

[www.dewalhoeve.be](http://www.dewalhoeve.be)

VZW 'De Walhoeve' is een begeleidingscentrum van de dienst Bijzondere Jeugdbijstand. Tijdens Open Monumentendag kun je niet enkel kennis maken met de werking van de instelling, maar ontdek je ook de interessante architectuur van de site.

## Eenvoud in overvloed.

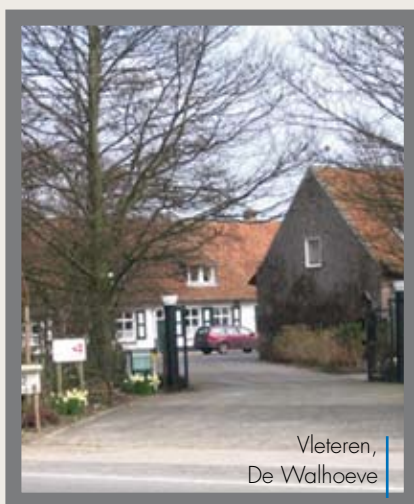
Veurnestraat 65, Oostvleteren

Doorlopend tussen 14.00 en 17.00 uur.

[www.eenvoudinovervloed.be](http://www.eenvoudinovervloed.be)

Sinds midden 2006 werd er gestart met het gastenhuis Eenvoud in overvloed.

Je kunt er in een rustige omgeving genieten van de natuur. Uitzonderlijk wordt op 9 september de tuin opengesteld voor de bezoekers. Er werd gestreefd om de natuurlijke elementen van de omgeving zoveel mogelijk te bewaren.



Vleteren,  
De Walhoeve



Vleteren,  
Eenvoud in overvloed

# Geef de toekomst een verleden

door Frank Becuwe<sup>1</sup>

Samen met het landschappelijk erfgoed vormt het bouwkundig erfgoed het meest tastbare deel van het cultuurarchief van Vlaanderen. Doordat het ons omringt en we er dan ook dagelijks mee in aanraking komen, maakt dit onroerend erfgoed het meest wezenlijke, minst abstracte deel van onze culturele identiteit uit. Als nalatenschap van vorige generaties vormt het het collectief geheugen en geweten van Vlaanderen. Het is dan ook onze plicht als erfgenamen én toekomstige erflaters om dit cultuurarchief integraal en respectvol te beheren.

Onze leefomgeving, waarvan het onroerend erfgoed dus zo sterk deel uitmaakt, is echter voortdurend in beweging en onderhevig aan veranderingen. In tegenstelling tot wat zijn naam doet vermoeden is het onroerend erfgoed mee hierdoor vluchtiger dan verwacht. Kostbare erfgoedwaarden vallen jammer genoeg nog al te vaak ten prooi aan ondoordachte ruimtelijke ontwikkelingen, zeker wanneer beschermde of beschermenswaardige monumenten door maatschappelijke evoluties hun oorspronkelijke bestemming hebben verloren. Een zeer evident voorbeeld zijn de windmolens die eeuwenlang de wind in hun zeilen in drijfkracht omzetten. In de eerste helft van de 19<sup>de</sup> eeuw kende het aantal windmolens nog een sterke stijging, maar vanaf 1880 haalden stoom- en andere mechanische drijfkracht systematisch deze bakens in ons landschap neer. Dit lot was niet alleen het maalbedrijf maar ook zeer veel andere ambachtelijke en semi-ambachtelijke nijverheden beschoren. Van bijvoorbeeld de 88 brouwerijen, 24 steenbakkerijen, 46 oliemolens, 104 korenmolens, 10 leerlooierijen en 12 stijfselfabrieken die het arrondissement leper omstreeks 1840 telde<sup>2</sup>, is evenzeer nog weinig overgebleven. Net als de windmolens hebben ze door de mechanisatie en de schaalvergroting hun economische waarde verloren nadat ze soms eeuwenlang voor de vertrouwde leefomgeving zo bepalend waren geweest. Nu en dan zorgden de omstandigheden ervoor dat sommige relictten van dit proto- of pre-industrieel verleden van onze regio bewaard bleven. Vandaag is hun behoud in veel gevallen enkel en alleen nog ingegeven door hun culturele waarde als materieel collectief geheugen. Om deze behoudsoptie, veelal benadrukt door een erkenning als beschermd monument, op langere termijn ook hard te maken vragen deze erfgoedrelictten om een passend onderhoud. In de greep van de vergankelijkheid is hun authenticiteit immers zeer kwetsbaar. Omdat zonder inhoud onderhoud in de regel uitblijft is de beste garantie op onderhoud het monument op een passende wijze opnieuw maatschappelijk relevant te maken. Het internationaal gehanteerde 'Charter van Venetië' poneert dan ook zeer duidelijk dat "voor het behoud van monumenten het altijd gewenst is daaraan een maatschappelijk nuttige bestemming te geven". Nog directer is de door België ondertekende 'Conventie van Granada', die in artikel 11 stelt: "Rekening houdend met de architectonische en historische aard van het erfgoed, verplicht iedere Partij zich tot het bevorderen van:

<sup>1</sup> Frank Becuwe is enerzijds als onderzoeker industrieel erfgoed deeltijds verbonden aan het Vlaams Instituut voor het Onroerend Erfgoed ([www.vioe.be](http://www.vioe.be)) en anderzijds samen met architect Rudy Vereecke de stuwende kracht achter het erfgoedprojectbureau Monument in Ontwikkeling ([www.monument-in-ontwikkeling.be](http://www.monument-in-ontwikkeling.be)). In zijn vrije tijd is hij voorzitter-conservator van het Mout- & Brouwhuis de Snoek in Alveringem ([www.desnoek.be](http://www.desnoek.be)), dat deel uitmaakt van het gebiedsgericht samenwerkingsverband 'Westhoek streekmuseum'.

<sup>2</sup> P.A.B., Rapport Flandre Occidentale, session 1840.



- het gebruik van de beschermde goederen, rekening houdend met de behoeften van het hedendaagse leven
- het zodanig aanpassen van oude gebouwen dat die voor nieuwe doeleinden kunnen worden gebruikt.”.

Een aantal monumenten, zoals ruïnes, molenrompen, watertorens, donjons, follies, enz., laat zich op het eerste zicht echter helemaal geen nieuwe bestemming aanmeten. Niet zelden opteren sommige erfgoedzorgers - wel eens vanuit een onvermogen om creatief om te gaan met de impliciete beperkingen van erfgoedbehoud - in die gevallen voor een ‘statuut’ van ‘monument-zonder-economisch-nut’ zoals voorzien in de vigerende restauratiepremieregeling voor beschermde monumenten<sup>3</sup>. Zonder dat de maximale subsidiëeringsgraad in het gedrang komt kan de valorisatie zich voor een ZEN-monument beperken tot een grondige consoliderende restauratie. Jarenlange beleids- en praktijkervaring in de erfgoedsector heeft ons echter geleerd dat het opteren voor een ZEN-monument bij een valorisatie van een onroerend erfgoedrelict in veel gevallen een slechte keuze is. In functie van het behoud is het voor ogenschijnlijk moeilijk opnieuw maatschappelijk te integreren monumenten evenzeer raadzaam de ZEN-optie niet als dé regel te beschouwen maar als een echte uitzonderingsmaatregel, zoals door de decreet- en regelgever ook bedoeld. Een fraaie illustratie vormde de kerkruïne in Hees (fig. 1 & 2), die aanvankelijk enkel een consoliderende restauratie met eventueel een ontsluiting van de kerktoeren als uitkijktoren werd voorgehouden. Creatief omgaan met de uitdaging van de beperking verhief de kerkruïne van een kankerplaats in het dorpsweefsel tot een hernieuwde dorpsbaken. Voortaan kunnen toeristen er overnachten in de kerkruïne, en treft de lokale bevolking er elkaar in een dorpslokaal.

Het op een passende wijze maatschappelijk reïntegreren van een beschermd of beschermenswaardig monument stelt de erfgoedzorgers (in zijn vele gedaantes) sowieso voor een zeer moeilijke (maar wel uiterst boeiende) uitdaging. Het valoriserend behoud

van de authenticiteit en de contextuele kwaliteiten staat vaak op gespannen voet met de hedendaagse normen inzake functionaliteit, toegankelijkheid, veiligheid, ecologische duurzaamheid enz. Om dit spanningsveld op een voor het monument passende wijze met een creatieve oplossing te ontzenuwen is het een conditio sine qua non bij de ontwikkeling van een erfgoedproject altijd te vertrekken vanuit de authenticiteit van het voor hergebruik voorgestelde monument en zijn omgeving. Onderzoek naar de bouwhistorie en - voor industrieel erfgoed - naar het productieproces van de historische functie én het planmatig in beeld brengen van het gebouw zijn dan ook als de eerste stappen in het ontwikkelingsproces te beschouwen. Zonder deze kennis is het onmogelijk om de draagkracht van het monument te kennen en aldus het kader te ervaren waarbinnen hergebruik mogelijk is zonder ingrepen te voorzien die de monumentwaarden onrecht aandoen. Een monument is als een verhaal dat in opeenvolgende hoofdstukken te boek is gesteld. Herbestemmen is aan dit boek een nieuw hoofdstuk toevoegen zonder dat de verhaallijn abrupt wordt afgebroken.

Enmaal op basis van het casuele onderzoek naar het erfgoedverhaal van het monument en zijn omgeving het beheers- of bestemmingskader is gekend, ligt de uitdaging voor om deze met een actuele, duurzame bestemming in te vullen. Een veel gehoorde stelling is dat het behoud van de oorspronkelijke of historische functie altijd de beste bestemming is. In veel gevallen gaat deze zienswijze zeker op of is het aanbevolen aan te sluiten bij de authentieke bestemming, maar soms kan deze optie ook nadelig zijn voor het monument. Gezien de hedendaagse eisen inzake wooncomfort varen historische woonhuizen met een zeer grote authentieke gaafheid wel eens beter bij een nieuwe, actuele bestemming. De representatieve rol die het Annunciata-instituut het Huis Rutsaert in Veurne (fig. 3), stond ervoor garant dat de nog aanwezige 18<sup>de</sup>-/19<sup>de</sup>-eeuwse materiële wooncultuur behouden bleef. Een continueren van de woonfunctie had deze erfgoedwaarden daarentegen onvermijdelijk gehypothekerd.



Figuur 1



Figuur 2



Figuur 3

<sup>3</sup> Besluit van de Vlaamse regering van 14 december 2001 houdend vaststelling van het premiestelsel voor restauratiewerkzaamheden aan beschermde monumenten, gewijzigd bij besluit van de Vlaamse regering van 20 september 2002.

Bij het ontwikkelen vanuit de draagkracht van een nieuwe actuele bestemming kan men echter niet om een aantal externe randvoorwaarden heen. Door zijn grondgebonden en dus ruimtelijk karakter is een monument immers onderhevig aan diverse sectorale, soms erfgoedvriendelijke regelgevingen. Het voorafgaandelijk in kaart brengen van dit legistische labyrint is dan ook een vereiste om tot een geïntegreerd bestemmingsvoorstel te komen. Zo vormde het ruimtelijke bestemmingsbeleid lange tijd een soms zelfs onoverkomelijke hinderpaal. Ofschoon (soms) eeuwenoud bleek een monument 'plots' zonevreemd te zijn. Gelukkig heeft de decreetgever deze aberratie enkele jaren geleden in die zin weggevoerd dat mits intersectoraal overleg voor beschermde monumenten van de bestemmingsplannen kan afgeweken worden. Ook al te rigide bestemmingsvoorwaarden, zoals een verplichte herbestemming als ééngezinswoning voor bijvoorbeeld monumentale hoeves, kastelen en landhuizen, werden hierbij versoepeld. Andere randvoorwaarden waarmee bij het herbestemmen een afstemming moet worden bereikt, zijn bijvoorbeeld erkenningen als beschermd dorps- of stadsgezicht, beschermd landschap, ankerplaats, archeologische zone, VEN-gebied, Vogelrichtlijngebied of Habitatgebied. Van een andere aard maar niet minder belangrijk bij het ontwikkelen van een geïntegreerde bestemming zijn evenzeer de omgevingsfactoren. Een monument in een woonomgeving vraagt een andere benadering dan een desolaat erfgoedrelict. Het in beeld brengen van en rekening houden met bijvoorbeeld de sociale, economische, verkeerskundige, ... context van het monument, waarbij ook zich aandienende nieuwe tendensen in ogenschouw worden genomen, is dan ook ten eerste aangewezen.

Een zeer specifieke problematiek vormt de maatschappelijke reïntegratie van het kerkelijk erfgoed in het algemeen en de behuizen in het bijzonder. De toenemende secularisering en de gelijklopende verschraling van geordende religiebeleving plaatst zowel de katholieke kerkgemeenschap als de maatschappij tout court voor de vraag naar de wijze waarop deze overmaatse infrastructuur naar de toekomst moet beheerd worden. Vooraleer hiervoor een passende oplossing wordt gevonden, zal nog veel overleg tussen de kerkelijke en burgerlijke instanties moeten plaatsvinden. Het probleem is echter veel complexer dan het ogenschijnlijk lijkt. Veel beschermde of beeldbepalende behuizen beschikken immers over zeer waardevolle roerende interieurelementen die integrerend deel uitmaken van het monument. Bij het herdefiniëren van de functie van een kerkgebouw zal casueel moeten afgewogen worden in welke mate binnen de draagkracht van het monument van deze historische integratie kan afgeweken, en zal moeten gezocht worden naar een passende beheersoplossing voor het gedesaffekteerde roerend erfgoed. Hiermee wordt dan ook eens te meer de nood aan (open) erfgoeddepots, die zich evenzeer stelt voor ander roerend erfgoed<sup>4</sup>, benadrukt. Zeer belangrijk is echter dat de kerkelijke over-

heid zich ten volle bewust is van de problematiek en bereid is tot constructief overleg. Intussen telt Vlaanderen reeds enkele spontaan gegroeide voorbeelden van kerkgebouwen met gedeelde of nieuwe bestemmingen. Eén van de pilotoprojecten bevindt zich immers in de Westhoek, meer bepaald in Diksmuide dat met de herbestemming van de Paterskerk als bibliotheek reeds een paar decennia geleden een geslaagde herbestemming neerzette. Voorbeelden van gedeeld hergebruik in de Westhoek zijn de H. Apollokerk in Oeren en Sint-Audomaruskerk in Vinkem, die naast sporadisch liturgisch gebruik voor culturele doeleinden worden gebruikt. Een beloftevol project dat op stapel staat, betreft de parochiekerk van Kaaskerke, die een bestemming als stadsarchief met optimale archiverings- en consultatiefaciliteiten wordt voorgedragen. Weliswaar niet overal haalbaar en bijgevolg voor herhaling vatbaar maar wel uniek is de wijze waarop jonge christenen vanuit hun maatschappelijke engagement de kommer om de levensnoodzakelijke spiritualiteit in de samenleving hebben vertaald in een nieuwe dynamiek voor de Magdalenakerk in Brugge. Door dit 'hergebruik' heeft deze leeggelopen modale parochiekerk opnieuw een plaats weten verwerven in het levende stadstweefsel<sup>5</sup>.

Voor grootschalige complexen zoals abdijen, kastelen, kasteel- en abdijhoeven, fabriekspanden, enz. is de bestemmingsproblematiek van een andere orde<sup>6</sup>. Door hun omvang maar evenzeer door de historisch gegroeide diversiteit aan functies, die mee de erfgoedwaarde bepalen, impliceert het maatschappelijk reïntegreren van monumentale erfgoedsites veelal een gediversifieerde bestemming. Niet zozeer hun omvang maar vooral de historisch gegroeide diversiteit aan functies, die mee de erfgoedwaarde bepalen, vragen een dergelijke benadering. Het uniform bestemmen van zowel de 'prestigieuze' als de 'utilitaire' monumenten op een abdij- of kasteeldomein zou een negatie inhouden van het integrale monument. Belangrijk bij een functiedifferentiatie is echter dat de deelbestemmingen behalve maatschappelijk relevant onderling coherent zijn. Een onverzoenbaarheid van subfuncties ondermijnt de nieuwe leefbaarheid van het monumentale complex waardoor het gehele rehabiliterende erfgoedproject zijn op de eerste plaats behoudsgericht doel mist. Aanbevolen is dan ook om bij het gedifferentieerd herbestemmen een eenduidig profiel voor ogen te houden, zoals bijvoorbeeld voor de Grote Hoeve van Merksplas-Kolonie waar het herbestemmingsconcept is uitgegaan van een toeristisch-recreatieve finaliteit<sup>7</sup>. Dat het definiëren van een passend hergebruik voor monumentale complexen geenszins een sinecure is, bewijst de soms decennia lange lijdensweg die dergelijke sites, zoals bijvoorbeeld de abdij van Hemiksem, alle pogingen ten spijt kennen. Bij sommige monumentale complexen zoals begijnhoven, kloosters in een stedelijke context, tuinvijken, wolkenkrabbers, ... ligt het in de lijn der verwachtingen dat de oorspronkelijke woonfunctie mutatis mutandis wordt aangehouden.

<sup>4</sup> Zie in verband met de problematiek van het roerend industrieel erfgoed Becuwe 1996: 44-49.

<sup>5</sup> Zie Gerard 2002.

<sup>6</sup> Zie Pollman 1994.

<sup>7</sup> Zie Becuwe & Vereecke 2004.

Omdat de hedendaagse normen inzake woon-, leef- en werkcultuur anders zijn dan in het verleden, heeft een dergelijke functiebestemming hoegenaamd eveneens consequenties voor het monument. Het meesterschap van de erfgoedzorg ligt dan ook in de subtiliteit waarop het opnieuw bewoonbaar maken de authenticiteit heeft weten te respecteren. Door in dergelijke complexen één historische wooneenheid als materiële getuigenis te consolideren en een zachte bestemming als open monument te geven blijft een authentiek referentiekader voorhanden. Vermeldenswaardige voorbeelden van hergebruik van begijnhoven zijn alvast het begijnhof van Hoogstraten, dat bovendien door toedoen van de v.z.w. Het Convent een uniek voorbeeld betreft van een door de lokale gemeenschap gedragen erfgoedproject<sup>8</sup>, en het begijnhof van Diksmuide, dat als begeleid woonproject voor mentaal andersvaliden evenzeer navolging verdient. Een fraai voorbeeld van rehabilitatie van een in het stadsweefsel ingebed klooster is het leperse Capucienenklooster (fig. 4) dat als seniorie werd heringericht.

formatie van de mouterij-brouwerij Het Zwijnland in Poperinge (fig. 5), ofschoon niet beschermd, sitebepalende interieurelementen als de ijzeren eestvloeren en de gietijzeren roerkuip niet naar de schrootwals werden verwezen maar in de respectieve lofts werden geïntegreerd, maakt het herbestemmingsverhaal alleen maar sterker. Andere boeiende voorbeelden van woonbestemmingsprojecten die industrieel-archeologische sites nieuw leven hebben ingeblazen, zijn ondermeer de landbouwstokerij Vandevelde of Betsberg in Landskouter (Oosterzele) en de Haringrokerij op het Antwerpse Zuid<sup>11</sup>. Zowel de landelijke landbouwstokerij als de stedelijke haringrokerij werden met respect voor het erfgoed van de voormalige semi-industriële activiteit met wooneenheden ingevuld. In de jeneverstokerij werd de oude stookinrichting met de vroeg- en laat 19de-eeuwse stoominstallatie als dusdanig behouden, terwijl in de haringrokerij de oude burelen aan de straatzijde als een buffer voor de woonfunctie opnieuw als kantoren en de oude werkplaats samen met enkele rokerijschouwen als een publieksruimte werden ingericht. Dat een



Figuur 4



Figuur 5



Figuur 6

Als herbestemming voor oude fabrieksgebouwen wordt gemeenzaam een woonfunctie, veelal in de vorm van lofts voorgehouden. Kaderend in het ruimtelijk inbreidingsbeleid én gezien de groeiende woningnood staat de maatschappelijke relevantie van deze rehabilitatie zeker buiten kijf. Vanuit de zorg voor het industrieel erfgoed vallen echter in vele gevallen, zeker in geval van beschermde fabriekspanden, de transformaties die hierbij plaatsvinden, te betreuren. Niet zelden betreft de revalorisatie een casco-restauratie, waarbij binnenin alle onroerende en roerende sporen van het historische productieproces zijn verwijderd. De vraag kan gesteld in welke mate de effectieve draagkracht van het industrieel-archeologische monument in kaart werd gebracht en laat staan, een aftoetsing hieraan van het vooropgestelde herbestemmingsprogramma heeft plaatsgevonden. Om de meerwaarde die de erfgoedwaarden aan een rehabilitatie van een dergelijk complex kunnen geven, te verzilveren is een minder zwaar en gedifferentieerder bestemmingsprogramma vereist. Het resultaat, dat niet noodzakelijk minder rendabel moet zijn, is evenwel een uniek erfgoedproject dat door een gecontroleerde "face-lift" nog authenticiteit ademt. Dat dit mogelijk is werd ondermeer bewezen in de Dijlemolens in Leuven<sup>9</sup> en de Molens Van Doren in Rotselaar<sup>10</sup>. Dat bij de trans-

industrieel complex zich evenzeer leent voor andere doeleinden werd ondermeer bewezen in Eisden waar de fusiegemeente Maasmechelen de 'Centrale Magazijnen' van de mijnen van Eisden renoveerde en herinrichtte als kunst- en muziekacademie met tevens ruimte voor culturele manifestaties<sup>12</sup>. Een recent, evenzeer geslaagd voorbeeld situeert zich in het Noord-Franse Roubaix waar de textielabriek Motte-Bossut in Roubaix (Fr.) werd herbestemd tot Centre des Archives (CAMT)<sup>13</sup>.

Elders vonden kleinschaliger fabriekspanden een nieuwe adem als boetiek (de melkerij in Lotenhulle), winkelgalerij (de gareneveerij Van Ooteghem in Aalter), kunstgalerij (de bloemkwekerij in Evergem), woning (de brouwerij Merchie in Maarkedal), meubelzaak (de textielabriek Vandendaele-Trivier-Verlinden in Ronse), woning met kantoren (de maalterij met graansilo in Snaaskerke), themacafé rond de stripfiguur Nero (het tramstation van Hoeilaert) of kerk (het lompbedrijf in Ingelmunster)<sup>14</sup>.

<sup>8</sup> Zie Horstens 2000.

<sup>9</sup> Zie Buyse 1996: 88-91.

<sup>10</sup> Zie Van Sint-Jan 2004.

<sup>11</sup> Zie Adriaenssens 1998: 6-7.

<sup>12</sup> Zie Adriaenssens 1998: 18-19.

<sup>13</sup> Zie Hattin 2004: 90-93.

<sup>14</sup> Zie De Kegel e.a. 1992, Heyse 2001: 132-139 en De Vuyst, de Schepper & Stevens 2005: 12-13.

De spinnerij-weverij Union Cotonnière in Gent kreeg de eer om het industrieel erfgoed te promoveren als museum voor industriële archeologie en textiel (M.I.A.T), terwijl de jeneverstokerij Smeets in Hasselt voortaan de promotie van het edele graanderivaat als het Nationale Jenevermuseum mag voeren. In de Westhoek zorgde de nog volledige of deels aanwezige uitrusting van de bier-, respectievelijk kaasbereiding voor een museale herbestemming van de voormalige mouterij-brouwerij De Snoek in Alveringem<sup>15</sup> (fig. 6) en de voormalige kaasmakerij Donck in Passendale (fig. 7). Met deze optie om het industrieel erfgoed optimaal te valoriseren werden beide dorpen op een structurele basis deelachtig gemaakt aan de regionale toeristische ontwikkeling, hetgeen duidelijk de katalyserende betekenis van monumentenzorg aangeeft. De hefboomwerking van De Snoek als museum-van-de-dorst uitte zich zelfs in een integrale heraanleg (én opwaardering) van het gehucht Fortem en in de stimulering van de pleziervaart op de Nieuwpoort- en Lovaart en de Ijzer door het ijveren voor aanlegsteigers, waarvan één in het vernoemde gehucht. Een onmiskenbare barometer die deze concrete bijdrage tot een kwalitatiever leefomgeving en een grotere leefbaarheid laat aflezen, is ondermeer de aanwezigheid van twee herbergen op een klein plattelandsgehucht terwijl diverse Westhoekdorpen het sociale contact aan de toog ontberen.

#### GECITEERDE LITERATUUR

- I. Adriaenssens 1998 – De Vlaamse Monumentenprijs. Een teken van erkenning, een gebaar van erkentelijkheid, Ministerie van de Vlaamse Gemeenschap, Afdeling Monumenten & Landschappen, Brussel: 24 pp.
- F. Becuwe 1996 – Erfgoed of zwerfgoed? Het roerend industrieel erfgoed in Vlaanderen, in: *Kultuurleven*. Maandblad voor cultuur en samenleving, 63, 8: 44-49.
- F. Becuwe. m.m.v. D. Derickx 1995 – Het Mout- & Brouwhuis de Snoek. Mouten en brouwen in de 19de eeuw, Westhoek-Monumenten v.z.w., Cultuurtoerisme in de Westhoek 2, Alveringem: 88 pp.
- F. Becuwe & R. Vereecke 2004 – Op locatie in Merksplas-Kolonie. Voorstel van een maatschappelijk geïntegreerde toeristisch-recreatieve herbestemming van de O.L.V.-Hemelvaartkapel en de Grote Hoeve van de voormalige Rijksweldadigheidskolonie in Merksplas, Nieuwpoort, Monument in Ontwikkeling, deel 3 (pro manuscripto): 145 pp.
- B. Buysse 1996 – De Dijlemolens. Voorbeeld van een hergebruikt industrieel gebouw, in: *Kultuurleven*. Maandblad voor cultuur en samenleving, 63, 8: 88-91.
- A. De Kegel e.a. 1992 – Te goed voor de sloop. Ideeën voor hergebruik van industrieel erfgoed, Provincie Oost-Vlaanderen, Gent: 54-55.
- H. De Vuyst, J. De Schepper & K. Stevens 2005 – Herbestemmen van industrieel erfgoed, in: *M&L. Monumenten, Landschappen en Archeologie*, Ministerie van de Vlaamse Gemeenschap, Afdeling Monumenten & Landschappen, Brussel, 24, 1: 6-21.



Figuur 7



Figuur 8

Een vergelijkbaar voorbeeld werd een paar jaar vroeger gerealiseerd in Koekelare. Zich ten volle bewust van het belang van een gecontroleerde evolutie van de leefomgeving opteerde het gemeentebestuur er voor een opwaardering van de vertrouwde omgeving door de brouwerij Christiaen als sterk beeldbepalend element in de dorpskern te restaureren en met complementaire functies (zoals bibliotheek, raadzaal, museum, exporuimte en eethuis) her in te vullen<sup>16</sup>. Met dit pilootproject werd reeds in 1992 aangegeven dat erfgoedzorg staat voor effectief duurzaam ontwikkelen (in zijn volle betekenis). Door zorg te dragen voor ons collectief geheugen kwijten we ons niet alleen van onze plicht van goed rentmeesterschap maar leveren we bovendien naast een belangrijke culturele bijdrage ook een dito sociale bijdrage inzake duurzame ontwikkeling door de vertrouwde leefomgeving in te zetten als middel tegen vervreemding.

- R. Gerard 2002 – Madeleine, Madeleine. Relas van het experiment YOT rond ruimte, mens & religie in een Brugse kerk, Brugge, Uitgeverij Halewijn: 124 p.
- S. Heyse 2001 – Herbestemming van kleine industriële panden. Beschouwingen bij de praktijk in Vlaanderen, in: *Erfgoed van Industrie en Techniek*. Vlaams-Nederland tijdschrift, 10, 4: 132-139.
- F. Horstens 2000 – Van Blufpoker tot Monumentenprijs, Hoogstraten, HOK-Jaarboek: 208 pp.
- C. Hottin 2004 – Motte-Bossut: van textielabriek tot centrum voor archieven, in: *Erfgoed van Industrie en Techniek*. Vlaams-Nederland tijdschrift, 13, 3: 90-93.
- T. Pollmann 1994 – Monumentale Gebouwen Herbestemd. Restauratie, transformatie en hergebruik van grote complexen, Rijksdienst voor Monumentenzorg, Sdu Uitgeverij Koninginnegracht, Zeist – Den Haag: 74-78.
- D. Van Sint-Jan 2004 – Molen van Rotselaar. Turbine uit 1902 draait weer, onuitgegeven nota : 4 pp.

<sup>15</sup> Zie Becuwe m.m.v. Derickx 1994 en Adriaenssens 1998: 15-16

<sup>16</sup> Zie Adriaenssens 1998, 7-8.

# OMD-rondritten

Je kan de opengestelde sites individueel bezoeken tussen 10.00 en 18.00 u (tenzij anders vermeld). De sites zijn duidelijk zichtbaar dankzij de Open Monumentenvlag en er is steeds een gids ter plaatse. Wie zich wil verdiepen in één van de twee subthema's, schrijft zich vooraf in (maar pas vanaf 1 augustus) voor één van de twee thematische rondritten. De thematocht rond herbestemming van architectuur is een dagprogramma (met een warme lunch over de middag en een koffiestop in de namiddag, inbegrepen in de inschrijvingsprijs). De thematische tocht rond de wederopbouw is een halve dagprogramma en start in de namiddag (met koffiestop).

## PROGRAMMA.

### Omtrent de Wederopbouw.

Start om 12.30 uur – Ieper – Station  
Zonnebeke – Pastorie  
Ieper – Psychiatrisch Ziekenhuis  
Mesen – Stadhuis  
Omgeving Poperinge – Streekeigen bouwen en verbouwen

### Een nieuwe invulling....

#### Over herbestemming van architectuur.

Start om 9.30 uur, keuze tussen startplaats  
Poperinge – Oudstrijdersplein of Ieper – Station  
Poperinge – 't Zwijnland  
Vleteren – Tempeliershoeve  
Vlamertinge – The Hopstore  
Langemark-Poelkapelle – Vlasfabriek  
Mesen – Klooster  
Wulvergem – De Spielberg

## PRAKTISCHE INFO.

Voor de thematische tochten kan je enkel inschrijven bij de dienst voor toerisme in Ieper, Grote Markt 34, 8900 Ieper - tel 057/23 92 20 of [toerisme@ieper.be](mailto:toerisme@ieper.be) en dit vanaf 1 augustus. Voor een daguitstap betaal je € 16 (in deze prijs is de lunch en een drankje in de namiddag inbegrepen), voor een halve daguitstap bedraagt de prijs € 4 (drankje in de namiddag inbegrepen). Betalen doe je aan de balie van de dienst voor toerisme in Ieper of door overschrijving op rekeningnummer 091-0171000-18 van **CO<sub>2</sub>**. Vermeld in de mededeling steeds om welke rondrit het gaat (Wederopbouw of Herbestemming van architectuur) en voor de daguitstap welke opstapplaats je kiest (Poperinge of Ieper). Na 1 augustus is vliegenschuld inschrijven de boodschap, want het aantal plaatsen is beperkt. Wie bij telefonische reservatie na een week nog niet betaald heeft, verliest zijn/haar plaats(en). Voor elke betaalde plaats krijg je een deelnamekaart toegestuurd, die op OMD moet meegebracht worden.

Op 9 september ga je een kwartier voor het vertrek naar de opstapplaats van je rondrit (zie hierboven).

Vergeet je deelnamekaart niet.

De bussen starten stipt. Op elke bus is een gids aanwezig die je op een deskundige manier achtergrondinformatie aanbiedt. Ook bij iedere halte is er een gids aanwezig die toelichting geeft over het opengestelde monument of site. In de loop van de namiddag is er nog een drankstop voorzien. Rond 18.30 uur zijn de bussen terug aan het vertrekpunt en ben je een unieke Westhoekervaring rijker.



Het project

# Open Monumentendag<sup>2007</sup>

is een samenwerking tussen de diensten voor cultuur en toerisme van  
Heuvelland  
leper  
Langemark-Poelkapelle  
Mesen  
Poperinge  
Vleteren  
Zonnebeke  
en de gidsenkringen.

## REALISATIE

De cultuurbeleidscoördinatoren en/of diensthoofden toerisme:

Stefaan Decrock

Alexander Declercq

Heidi Vanackere

Cindy Timperman

Steven Reynaert

Bart Wemaere

Veronique De Block

Kristof Pector

Gebiedswerker cultuur: Katrien Hindryckx.

De schepenen van cultuur en/of toerisme:

Geert Vandewynckel

Frans Lignel

Lieven Vanbelleghem

Darline Van Eeckhoutte

Marleen Baelde

Frans Masson

Franky Bryon

De provincie West-Vlaanderen.

## OPEN MONUMENTENDAG 9 SEPTEMBER 2007.

### BROCHURE

Eindredactie: Kristof Pector

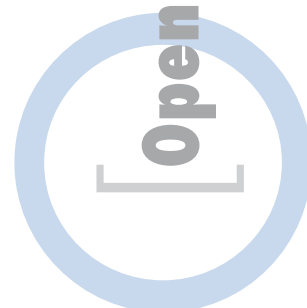
Nazicht: Alexander Declercq & Bart Wemaere.

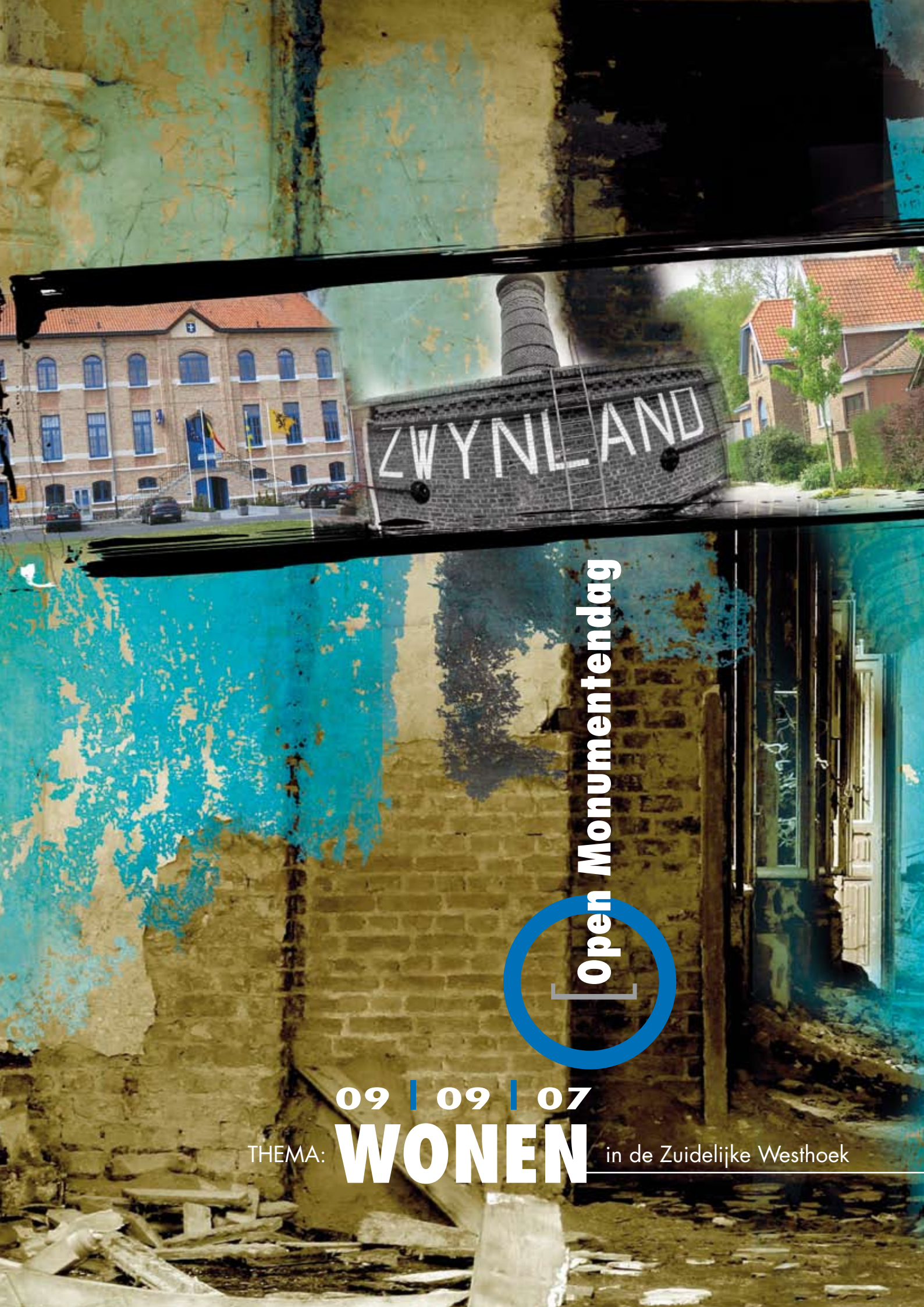
Ontwerp: [www.linadesign.be](http://www.linadesign.be)

Druk: Drukkerij Vansevenant nv, A. Dehemlaan 12, 8900 Ieper.

Met dank aan: Frank Becuwe, Dienst Stedelijke Musea Ieper, Dominiek Dendooven, directie en personeel van het Psychiatrisch Ziekenhuis Heilig Hart Ieper (in het bijzonder Rik Decramer), familie Edwards, Michelle Martens, Lieven Stubbe, alle privé-eigenaars die uitzonderlijk hun pand open stellen.

Open Monumentendag





ZWYNLAND

Open Monumentendag



09 | 09 | 07

THEMA: **WONEN** in de Zuidelijke Westhoek