

OPEN MONUMENTENDAG

11 september 2005



DRIE BUSRITTEN

UNIEKE SITES MET GIDS

HOUT EN WOI, VOLKSDEVOTIE EN BOSSEN



[Thema 'Hout' in de zuidelijke Westhoek]



open monumentendag

[Open Monumentendag 2005]

Open Monumentendag (OMD) is een klassieker, ook in de Westhoek. Deze OMD-brochure is ook goed op weg om een klassieker te worden. Voor het derde jaar op rij brengt Cultuur Zuidelijke Westhoek (CZW) ter gelegenheid van Open Monumentendag zo'n brochure uit. CZW staat voor een intergemeentelijk cultureel samenwerkingsverband tussen de steden Ieper, Poperinge en Mesen en de gemeenten Zonnebeke, Langemark-Poelkapelle, Heuvelland en Vleteren.

Het Vlaamse thema van OMD 2005 is "Hout". Zoals de traditie vraagt, geeft CZW aan dat Vlaamse thema een lokale invulling. Dit jaar via niet minder dan drie originele invalshoeken. 'Duizend bossen en granaten' doet natuurlijk aan de Eerste Wereldoorlog denken, 'In het teken van het kruis' handelt rond volksdevotie en 'Van bos tot...' heeft extra aandacht voor de materie hout en het boslandschap.

Net zoals in 2003 en 2004 organiseert Cultuur Zuidelijke Westhoek begeleide busritten die een aantal sites verbinden. Voor het eerst is er zelfs een dagtrip (voor het arrangement 'Duizend bossen en granaten'). Je kan voor die begeleide busritten inschrijven vanaf 16 augustus (zie OMD-Rondritten achteraan in deze brochure). Uiteraard kan je – tenzij anders vermeld – de sites ook individueel bezoeken.

Maar deze OMD-brochure wil meer zijn dan een loutere opsomming en toelichting van de OMD-sites van 11 september. Enkele achtergrondartikels geven tekst en uitleg over het belang van hout (door de eeuwen heen).

Het past in dit voorwoord heel speciaal de vele medewerkers van dit cultureel project te danken, in de eerste plaats de provincie West-Vlaanderen en de zeven steden en gemeenten voor hun financiële bijdrage, maar daarnaast ook de tientallen gidsen en vrijwilligers die zich die dag actief inzetten.

Ieper, Poperinge, Zonnebeke, Heuvelland, Langemark-Poelkapelle, Vleteren en Mesen kijken al uit naar je deelname aan OMD 2005 en wensen je een boeiende dag vol verwondering voor al het mooie dat de Westhoek te bieden heeft.

[Inhoud]

Hout, goud waard?	2
Opengestelde sites: Duizend bossen en granaten	6
Opengestelde sites: In het teken van het kruis – over volksdevotie	9
Opengestelde sites: Van bos tot...	11
De Westhoek en het houten erfgoed van de Eerste Wereldoorlog	13
Lokaal programma Ieper, Mesen en Poperinge	18
OMD-Rondritten	20

[Hout, goud waard?]

door Filip Boury

De langst levende wezens zijn bomen. In onze streken kunnen sommige soorten honderden jaren oud worden. Het hout van iedere soort heeft andere eigenschappen en daardoor ook meteen andere gebruiksmogelijkheden: brandstof, bouwmaterialen, grondstof voor vele gebruiksvoorwerpen. Bomen en struiken zijn de wonderlijke complexe producenten van hout. Jaarlijks groeit een boom niet enkel in de hoogte, maar ook in de dikte.

In de loop van de eeuwen ontwikkelde zich de bosbouw: het gericht telen van bomen en struiken. Bosbouw is tegelijkertijd eenvoudiger, maar ook complexer dan landbouw. Eenvoudiger omdat ieder stukje grond zonder menselijke ingreep spontaan tot bos ontwikkelt. Complexer omdat wanneer de mens naar eigen wens bomen gaat bevoordelen, dit inzicht en ingrijpen verlangt in langlopende processen die moeilijk in kaart te brengen zijn.

Tot ongeveer 1000 na Christus hadden de verschillende opeenvolgende beschavingen voldoende hout. De bevolking leefde immers in open plekken, omringd door uitgestrekte bossen.

In de Keltische maar vooral in de Gallo-Romeinse periode waren toch reeds grote delen van onze streek ontbost. Een aantal van deze vroege bewoningskernen zijn doorgegroeid tot onze huidige dorpen of steden. We vinden ze vooral terug in de heuvelzones. Na een periode van verval en terugkeer van het oerbos toonden de Vroege Middeleeuwen eenzelfde beeld. Tal van dorpen zijn ontstaan uit deze allereerste Frankische vestigingen (500-750): de dorpsnamen op -zele en -ingem. Historisch onderzoek toont aan dat er zich toen in de streek vier grote bosgebieden aftekenden, waarvan er nu nog steeds boskernen overblijven:

- Het bos van Houthulst (op grondgebied van Houthulst, Langemark, Merkem, Poelkapelle en Staden)
- Het boscomplex van Watou tot Zuidschote (het zuiden van Reninge, Oostvleteren, Westvleteren, Krombeke en Proven, Woesten en het noorden van Poperinge). Tussen Ieper en Poperinge viel het bos uiteen in verscheidene kleinere bossen.
- Een brede gordel bos van Roeselare tot Voormezele-Dikkebus (Passendale, Moorslede, Zonnebeke, Beselare, Zillebeke, Geluvelde en gedeeltelijk Rollegem, Dadizele, Geluwe, Zandvoorde, Hollebeke, Wijtschate en Dikkebus)
- Een grensoverschrijdend bos in de Leievallei met uitlopers tot aan de West-Vlaamse heuvels.

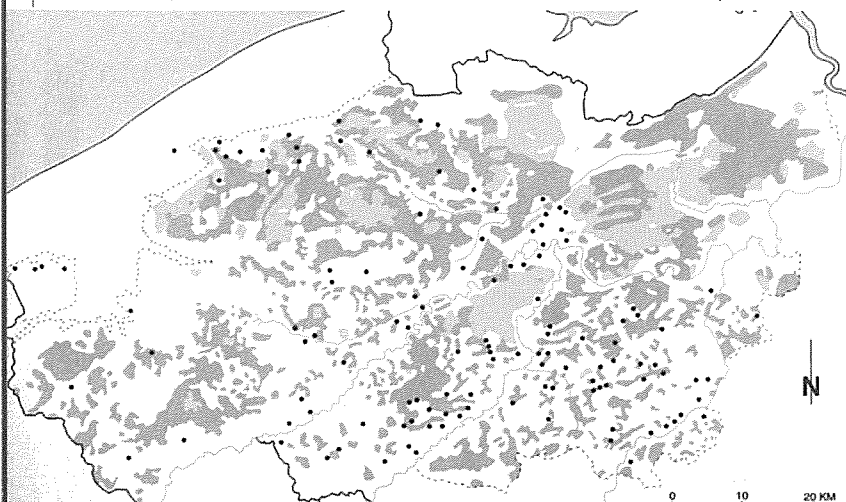
Tussen 1000 en 1350 groeide Vlaanderen snel uit tot één van de dichtst bevolkte en rijkste regio's van Europa wat grote gevolgen met zich meebracht voor het bos. In een eerste fase (10e en 11e eeuw) werden kleinere bosjes gerooid en werd geknaagd aan de rand van de grotere bossen. Vele nieuwe dorpsnamen worden in de tweede helft van de 11e eeuw voor het eerst vermeld. Samen met de streek van Gent en Aalst werd Ieper één van de oudste en dichtst bewoonde gebieden. Vooral de bosgordel ten zuiden van Ieper was erg kwetsbaar omdat hij door schenkingen in handen kwam van talrijke heren en abdijen (Voormezele, Zonnebeke). In het bos van Houthulst bvb. beperkten de ontginningen zich tot de rand van het bos omdat de Abdij van Corbie en de graaf van Vlaanderen streng toezicht hielden.

In een tweede fase (12e eeuw) ging het om grotere ontginningen op initiatief van de graaf zelf, de abdijen en later ook wereldlijke heren. *[Foto: kerk van Woesten]*

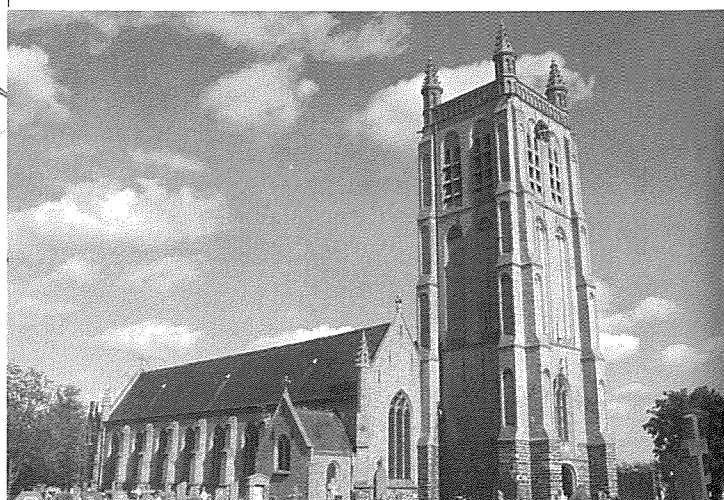
Het voorbeeld in onze streek is het ontginnersdorp Woesten dat door de graaf werd gesticht in het deel van het bos rond Poperinge dat zijn eigendom was. Tegen de Franse grens was het bos eigendom van de abdij van Sint-Bertinus.

In de 14e eeuw kwam er een eind aan de grootschalige ontbossingen. De grote economische groei was voorbij. Er ontstond een voortdurend houtgebrek omdat de turfvoorraden uitgeput geraakten. Hout werd de belangrijkste energiebron. De bossen zelf leden onder roofbouw: overkappingen, bosbegrazing, eikelooft....

Verspreiding van bossen (*donkerpaars*) en heidevelden (*lichtpaars*) in het middeleeuwse graafschap Vlaanderen, met aanduiding van vroegmiddeleeuwse nederzettingen.
(bron: Landschap en landbouw in middeleeuws Vlaanderen, Gemeentekrediet, 1995)



Kerk van Woesten



Op de armste zandleemgronden tussen Zillebeke en Geluvelde bvb. ontstonden permanente wastines of velden: ruigtes met hier en daar een boom. *[Foto: wastine in Enamebos]*

Het bosgebruik werd van dan af gereguleerd. De kasselrij leper vaardigde in 1422 een reglement uit op het gebruik van het bos. Het reglement gaf een kader aan voor de houtkap en verbood het ontschorsen van bomen, het drijven van vee in jong hout en het wegnemen van eikels en hazelnoten.

In de loop van de middeleeuwen ontwikkelde Vlaanderen een bosmeesterschap, geroemd in Europa. Omwille van het voortdurende houttekort ontwikkelde zich eveneens een dicht netwerk van bomen en struiken: het Vlaamse bocagelandschap. De Oostenrijkse graaf van Ferraris maakte tussen 1770 en 1789 een kaart die een goed beeld geeft van dit landschap. Niet alleen de kaart maar ook de bijgevoegde beschrijving is heel boeiend.

In de omgeving van leper wordt nog steeds melding gemaakt van heidevelden, her en der verspreid. Ze vormen op de kaart gele vlekken in de omgeving van Geluvelde en het Zwarte Leen.

Verder komen op de kaart duidelijk de resten voor van de bovengenoemde grote boscomplexen. Aan de randen zijn ze erg versnipperd. De tussenliggende zones in de omgeving van leper, Poperinge en Heuvelland hebben een veelheid aan kleine tot middelgrote bossen. Als beheersvorm wordt vooral het middelhout genoemd. *[Foto: Galgebossen: middelhout]*

Middelhout was een mengeling van hakhout en opgaande bomen. De opgaande bomen waren van verschillende leeftijdsklassen en soorten. Zonder al te veel bewerkingen konden zo alle maten van hout gekapt worden. Een aantal eiken liet men erg oud worden om als centrale steunpaal te dienen van een molen. In Wijtschate werd tijdens de Eerste Wereldoorlog een dergelijke dikke eik vernietigd die een omtrek had van 4 m 60. Het bos was ingedeeld in percelen, die na een bepaalde periode (de omlooptijd) werden gekapt. In Vlaanderen was die periode erg kort, nl. 6 tot 7 jaar. Opvallend is dat toen ook de wortelstobbe uit de grond werd gehaald. 10 à 15 % van de boom zit immers onder de grond.

Het hakhout produceerde het grootste houtvolume en was dan ook economisch erg belangrijk. Het werd gebruikt voor brandhout, vlechtwerkwanden, hout voor ambachten, gerief uit hout.

De bossen hadden een dicht drainagenet (rabattensysteem). De bramen werden verwijderd voor brandhout voor bakkers, de bomen gesnoeid en ontdaan van rupsen, het hakhout gedund. Na iedere kapping werd intens heraan geplant.

De eik, met een ijle kroon, was dominant. In de hakhoutlaag deed vooral de hazelaar het erg goed, naast eik, es en haagbeuk. Later werd vooral els aangeplant omwille van zijn snelle groei en brandhoutwaarde. Vanaf 1650 werden nieuwe soorten binnengebracht: abeel, esdoorn, kastanje, Robinia.

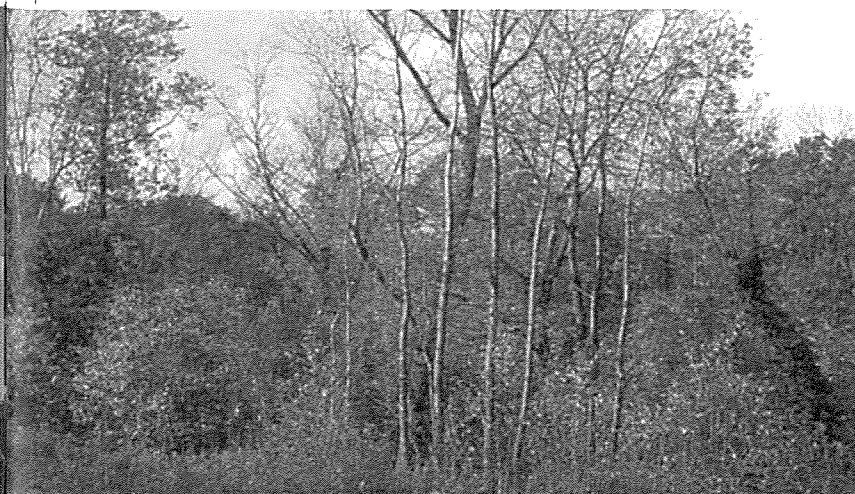
In tegenstelling tot vandaag was het houttransport erg duur: duurder dan de kap en het bewerken van het hout. Vandaar het belang om hout dichtbij de plaats van gebruik te hebben.

Slechts heel zelden vermeldt Ferraris een hooghoutbos. *[Foto: Hooghoutbos]*

Tot halweg de 18e eeuw moet dit type bos erg zeldzaam geweest zijn. De doorbraak van de beuk en de Canadapopulier zorgt ook bij ons voor enkele hooghoutbossen zoals in de omgeving van het Hoge in leper.

Tenslotte heeft Ferraris het over de kleinschaligheid van het landschap: "La vue est si offusquée de hayes et de bois, qu'on n'y rencontre aucune plaine considérable". Ook hier stond alles in het teken van de houtproductie. De pachter kon enkel de jaarlijkse aangroei van houtkanten en knotwilgen oogsten.

Wastine in Enamebos



Galgebossen: middelhout



[hout, goud waard?]

De opgaande bomen waren voor de eigenaar. Er waren diverse kapvormen:

- hagen als veekering en versiering.
- de opgaande bomen, vooral langs de wegen. In onze streek was vooral de olm aspectbepalend samen met de trilpopulier, de eik en de "picard" (zwarte populier). De olmen uit het Ieperse werden geroemd. Er was zelfs een soort naar de streek genoemd "l'orme à fines feuilles du pays d'ypres". In de 19e eeuw heeft Ferdinand Merghelynck, arrondissementscommissaris in Ieper, het over reuze bomen met een omtrek van 3 m op 1m50 en een takvrije stam van 14m. In artikels uit die tijd wordt uitgebreid gediscussieerd over de naamgeving en het noodzakelijke onderhoud. Eind 19e eeuw sloeg de beruchte olmenziekte toe. De laatste getuige, de olm op de walletjes in Nieuwkerke, sneuvelde in de jaren tachtig tijdens een zware storm.
- de houtkanten langs waterlopen en op taluds. Naast de van nature voorkomende soorten werden vooral elzen en populieren aangeplant.
- knotbomen op de perceelsgrenzen. Niet enkel wilgen en populieren maar ook hardhoutsoorten zoals es, haagbeuk en eik.

Vanaf het begin van de 19e eeuw werd het broze evenwicht tussen bos en landbouwgrond doorbroken. De sterke bevolkingsgroei vroeg opnieuw meer landbouwgrond. Steenkool en later olie deden hun intrede als brandstof. Voor de grondstof hout kwamen, vooral na de Tweede Wereldoorlog, steeds goedkopere, meer duurzame alternatieven op de markt.

Tussen 1822 en 1839 verkocht de staat, bij stijgende landbouwprijzen, onder de Nederlanders grote delen van Houthulst, Zonnebeke en Sint-Sixtus. Tijdens de aardappelcrisis (1846-1880) werd de streek massaal ontbost.

Bij een landbouwheroeping rond de eeuwwisseling steeg de druk op het bos opnieuw. Zelfs het Hellegatbos in Heuvelland dreigde gerooid te worden. Door de Touring Club van België werd hiertegen geprotesteerd. In het parlement werd een vraag gesteld. Het bosje werd tenslotte in 1912 gekocht door de Belgische staat. De eerste aankoop om recreatieve en esthetische redenen in de streek.

[Foto: Hellegatbos]

Terzelfdertijd werden vanaf 1840 de laatste woeste gronden bebost. De houtprijzen bleven immers hoog. In 1846 werd de wastine van Geluvelde ingezaaid met grove den. De grove den werd in 1836 door Vandermaelen voor het eerst vermeld in zijn overzichtsboek over West-Vlaanderen. In de 19e eeuw waren die wastines voor de Franse plantkundigen uitgelezen excursieplaatsen door de vondst van erg zeldzame planten. In 1909 bleef amper 5 ha over. De Belgische plantkundige prof. Jean Massart, één van de eerste Belgische natuurbeschermers, deed tevergeefs een noodoproep.

Dit waren de eerste schuchtere stappen van wat zich steeds duidelijker zou aftekenen in de 20e eeuw. Het bos en de kleine landschapselementen werden economisch minder relevant, maar haalden hun waarde uit hun ecologie en recreatie.

Onderstaande tabel geeft voor een aantal deelgemeenten aan hoe sterk het bosareaal afnam in de 19e eeuw:

	Halfweg 19e eeuw*	1970		Halfweg 19e eeuw*	1970
Dikkebus	29	1	Reningelst	268	1
Dranouter	70	23	Voormezele	121	36
Hollebeke	151	77	Westouter	177	43
Kemmel	77	60	Wijtschate	317	78
Loker	57	22	Wulvergem	0	0
Mesen	0	1	Zillebeke	656	267
Nieuwkerke	54	4			

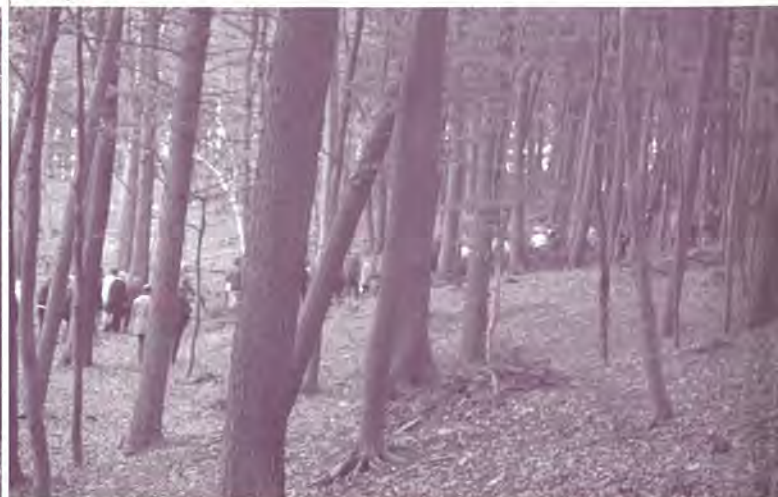
* Op basis van het Popp-kadaster.

[Popp-kadaster: In de 19e eeuw deed het kadaster zijn intrede in ons land. De opmetingen eindigden in 1835. P.C. Popp (1805-1879) gaf vanaf 1842 "Atlas cadastral parcellaire de Belgique" uit. Deze plannen gaven de mogelijkheid - na wat zoekwerk - om aard en eigenaar per perceel te situeren.]

Hooghoutbos



Hellegatbos



Het Popp-kadaster toont trouwens ook aan dat 14 ha veld de toppen van de Rodeberg en de Vidaigneberg bedekken.

In de streek dook in de 19e eeuw ook een nieuwe beheersvorm op, gebaseerd op hooghout met den en lork. Een excursieverslag uit het Ieperse schetste een en ander uitgebreid. De nabijgelegen mijnen van Wallonië en Frankrijk vroegen om dennenhout. Vanuit de landbouw was er vraag naar lorkenstaken voor de hop. Een systeem tussen land- en bosbouw ontwikkelde zich.

Na de kap (op een leeftijd van 60 jaar) werden de wortelstobben verwijderd. Er werd gediepground tot op 60-70 cm. De grond werd bewerkt en bemest. Een aantal jaren werd rogge gekweekt. Tenslotte werd er zeer dicht beplant met den en lork: 33.000 tot 77.000 stukken per ha. Het verslag gaf eveneens aan dat het hakhout- en middelhoutbos intens werden gebruikt. De opbrengst was er zeer hoog door de uitstekende groei, de lage lonen, de schaarste aan hout in de provincie, de nabijgelegen industriegebieden en de landbouwteelten tabak en hop.

De Eerste Wereldoorlog bracht opnieuw een zware slag toe aan het bosbestand. De frontlijn liep door de belangrijkste bosgebieden van de streek. Bovendien werden vier jaar lang de omliggende bossen leeggekap voor de vele toepassingen aan het front. Ondanks de plannen voor een massale bebossing met 15.000 ha werd bos op veel plaatsen niet heraangeplant. Net als voor de steden en dorpen werd ook het (bocage)landschap zelf heringericht met het vooroorlogse beeld voor ogen. Hagen werden echter op steeds meer plaatsen vervangen door de tijdens de oorlog binnengebrachte prikkeldraad. Vooral de knotbomen tekenden het landschap.

Tussen 1929 en 1990 bereikte de bosoppervlakte in West-Vlaanderen een dieptepunt.

	1895	1959	1990	2000	2003
West-Vlaanderen	12556 ha	8257 ha	7223 ha	7322 ha	8406 ha

In 1986 restte nog 13% van de 19e eeuwse kleine landschapselementen. Houtproductie werd immers steeds marginaler. Van bosbeleid, in tegenstelling tot de landbouw, was geen sprake. Het bos was in de eerste plaats belangrijk voor de jacht en werd op veel plaatsen omgevormd tot woonplek.

Na een periode van steeds minder intensief hakhoutbeheer (van 7 jaar in 1905 naar 15 jaar in 1950) viel het de laatste tientallen jaren geheel weg. De aandacht kwam te liggen in de opgaande bomen. Er werd enkel gekapt als bomen met gebreken de mooiere exemplaren belemmerden.

Het bos werd donker en de struiklaag ijler. Enkel de massale aanplant van de snelgroeiende populier in bos en landschap was winstgevend. De overheid richtte zich op de productie van kwaliteitsvolle langlevende soorten als beuk, eik, es.

Pas vanaf de jaren '70 doken beschermende maatregelen op voor het bos en de kleine landschapselementen. De beleving en de ecologie kwamen hierin centraal te staan. Vooral de laatste 10 jaar plantte de overheid opnieuw bos aan bij de uitbouw van een reeks groendomeinen. Ondanks de subsidies wordt vandaag weinig bos aangeplant door particulieren. Het beleid voor kleine landschapselementen slaat wel aan.

Begin 21e eeuw blijft hout een belangrijke grondstof. Het is momenteel erg onduidelijk of onze bossen en landschapsbeplantingen een belangrijke rol zullen spelen in de toekomstige houtproductie. Het hangt er in grote mate van af of de maatschappij ingaat tegen de grootschalige kap in grote delen van de wereld.

Het behoud van onze bossen en kleine landschapselementen dat vooral steunt op overheidsinitiatief is bijzonder kwetsbaar. Een bijkomende economische meerwaarde door houtproductie kan een extra garantie op behoud betekenen. De kleinschaligheid van ons bos en landschap is hiervoor echter een enorme handicap.

LITERATUUR

- De Roo, N. (red.), 2000, *De Verbeelding van de Westhoek, Lannoo, Tielt*
 Verhulst, A., 1995, *Landschap en landbouw in middeleeuws Vlaanderen, Gemeentekrediet, Gent*
 Tack, G., Van den Bremt, P., Hermey, M., 1993, *Bossen van Vlaanderen, Davidsfonds, Leuven*

Wie zich wil verdiepen in de geschiedenis van ons landschap, leest deze naslagwerken het best in de aangehaalde volgorde. Verder bouwde ik ook verder op mijn eindwerk in 1978 over de bossen in Heuvelland.

Met dank aan Ann Vansteenhuyse, Inge Lefere en Pierre Hubau.

Oproep: Wie meer info heeft over het bosgebruik in de Westhoek door de eeuwen heen, gelieve te mailen: filip.boury@scarlet.be

[Opengestelde sites: Duizend bossen en granaten]

• DUG-OUTS EN HET MEMORIAL MUSEUM PASSCHENDAELE 1917

Zonnebeke, Ieperstraat 5

6 november 1917: de Canadese 6de brigade verovert Passendale. Of liever, wat overblijft van het dorp. Toen de derde Slag om Ieper op 31 juli 1917 begon, was het de bedoeling in enkele dagen door te stoten tot Zeebrugge en Oostende. Na 100 dagen en honderduizenden slachtoffers bereikten de Britten op 6 november Passendale, een dorp op een heuvelrug, op 8 km. van Ieper. Wat overbleef van de Ieperboog was één groot maanlandschap waar alles tussen Ieper en Passendale de geschiedenis was ingeblazen. Om de veroverde strook te verdedigen kropen de Britten als mollen in de grond en bouwden onderaardse schuilplaatsen, dug-outs. Deze dug-outs werden in de jaren '80 toevallig ontdekt door grondverzakkingen en zijn de laatste stille getuigen van de mensonwaardige omstandigheden waarin de soldaten (over)leefden. In het Memorial Museum is een dug-out zo authentiek mogelijk nagebouwd.

• STEENAKKERMOLEN OF DODENMOLEN

Sint-Juliaan (Langemark), Onze-Lieve-Vrouwestraat

Al op het einde van de 14de eeuw bouwde Pieter Cobbe (uit Sint-Jan) op de huidige plaats de eerste Steenakkermol... Tot aan de Eerste Wereldoorlog trotseerde hij sierlijk wind en storm. Maar op 21 oktober 1914 begon de eerste Slag om Ieper. De molen lag pal op de frontlijn. Nauwelijks één week na de start van de slag ging de molen, ideaal als observatiepost, in vlammen op. Wilhelm Schreinen beschreef die eerste gevechten rond de molen in "Der Tod von ypern". Vandaar de lugubere bijnaam, de Dodenmolen. Op 22 april 1915 barstte de tweede Slag om Ieper (met de beruchte eerste gasaanvallen) los. Aan deze slag herinnert het dichtbijgelegen Canadese monument. Na de gasaanvallen restte niets meer van de molen...

Pas in 1920 kwamen de eerste bewoners terug naar Sint-Juliaan. Molenmaker Jules Lievens haalde de afgebroken Kruisbergmolen van Pittem naar het dorp ter vervanging van de verloren Steenakkermol en maalde er tot in 1929. Vader Clement en zoon Gaston Vercoutere namen de taak van molenaar over en maalden tot 1975. Daarna takelde de molen erg snel af. Uiteindelijk kocht de provincie de molen. Vijf jaar later werden de molenvoet en de trap hersteld. In 1992 werd de molen volledig gerestaureerd en maalvaardig gemaakt. Ghislain Ossieur is molenaar en gids van dienst.

• HOUTEN BARAK – HERINNERING AAN WONINGNOOD

Sint-Jan (Ieper), Brugseweg 164

In de Westhoek werden tijdens de Eerste Wereldoorlog zo'n 65.000 woningen vernield. Vandaar de naam van deze regio, de "Verwoeste Gewesten". Veel vluchtelingen mochten niet meteen terugkeren maar deden het toch. Eind 1919 waren al meer dan 45.000 gevluchte gezinnen teruggekeerd naar de frontstreek met slechts 25.000 min of meer bewoonbare gebouwen. Het Koning Albert Fonds, in september 1916 opgericht door de Belgische regering, zou het nijpende woningtekort oplossen door de bouw van noodwoningen. Door het laattijdig ter beschikking stellen van middelen waren in februari 1920 nog maar 2.000 barakken klaar. Veel gezinnen brachten de winter van 1919 door in erbarmelijke omstandigheden; in zelf in mekaar gezette woningen, gemaakt van recuperatiemateriaal uit de slagvelden, in ruïnes en in bunkers, her en der verspreid in het landschap. Soms tot een stuk in de jaren '20. Tot vandaag blijft een handvol Koning Albert Fonds (KAF) barakken herinneren aan de woningnood van toen.

Memorial Museum Passchendaele 1917



Steenakkermol of dodenmolen



Steenakkermol of dodenmolen



• WIJTSCHATEBOS - DUIJS RELICT VAN ONDERGRONDSE OORLOGSVOERING

Parkeerterrein langs de Wijtschatestraat (= weg Kemmel-Wijtschate) (vandaar wandeling van ca. 500 m)
Bezoek enkel mogelijk onder begeleiding van een gids, om 13u., 14u., 15u., 16u. en 17u.

Voorjaar 1917: de impasse aan het westelijk front duurt voort. Ondanks verwoede pogingen van geallieerden en Duitsers bewijst het loopgravenstelsel zijn nut. Een doorbraak forceren is zo goed als onmogelijk. Nieuwe aanvalstactieken en -technieken proberen de impasse te doorbreken: vlammenwerpers, tanks, gas.. Massale aanvallen over een front van 20 tot 60 km. maken plaats voor kleinere acties met beperkte, goed uitgeruste stoottroepen. De oorlog boven de grond verdwijnt meer en meer onder de grond. Hoger gelegen stellingen worden ondergraven en opgeblazen met kraters in het landschap tot gevolg. In Wijtschate wordt het ondergraven van de Duitse stellingen voor het eerst op grotere schaal én goed doordacht toegepast. Op 23 plaatsen ondergraven Engelse tunnellers de heuvelrug rond Wijtschate en Mesen. Op deze rug bevinden zich de Duitse stellingen. Het einde van de tunnels wordt volgestopt met explosieven. Op 7 juni 1917, om 3.10u., worden 19 dieptemijnen tot ontploffing gebracht. Onmiddellijk daarop bestormen de geallieerde troepen de stellingen. Het succes van de aanval is compleet: Wijtschate is terug in geallieerde handen. Vandaag getuigen relictten zoals kraters en schachten in het landschap van dit gruwelijk oorlogsdrama. Zoals in het Wijtschatebos met de enige resterende Duitse gemetste mijnschacht aan het westelijk front (en een tiental Duitse bunkers). De site is uitzonderlijk open op 11 september.

• TALBOT HOUSE - OP DE KEPER BESCHOUWD

Poperinge, toegang via de concert hall in de Pottestraat

Het aantal soldatenlevens dat door de Grote Oorlog werd verslonden is angstaanjagend groot - dat is genoegzaam bekend. Het aantal tonnen munitie dat door ontelbaar veel kanonnen werd afgevuurd, is al even onvoorstelbaar. Maar het aantal kubieke meter hout nodig om de infrastructuur van het hele oorlogsgebeuren uit te bouwen, tart werkelijk alle verbeelding.

Niet alleen aan het front blijkt hout een onmisbare grondstof, voor het bouwen van dug-outs bijvoorbeeld, of voor het installeren van versperringen. Maar ook en vooral achter het front ontplooit zich een heuse houtverwerkende nijverheid. Bomen worden er massaal geveld, in 'industriële' zagerijen tot balken en planken verzaagd, en aan de vakkundige handen van timmerlieden (soldaten zowel als ingehuurde burgers) toevertrouwd die er barakken mee optrekken, loopplanken en informatieborden mee ineen timmeren, of grafkruisen...

Tijdens een paar dagen rust in Poperinge dient hout zich bovendien aan om even aan de meedogenloze nutsdrang van de oorlog te ontsnappen. De vrede die in de zolderkapel van Talbot House heerst, inspireert creatieve geesten om die ruimte met allerlei houten voorwerpen aan te kleden. En in de tuin staat een boom die de strijd en de hakbijl overleefde en tot op vandaag aan verschroeiende geesten verkwikkende schaduw biedt.

Kortom, wie Talbot House, zijn geschiedenis en zijn verhaal op de (houten) keper beschouwt, krijgt een aardig perspectief aangereikt voor een boeiende verkenning.

|Houten barak Sint-Jan



|Wijtschatebos



[Opengesteld sites: Duizend bossen en granaten]

• VAN PETEGHEMORDEL IN HARINGE

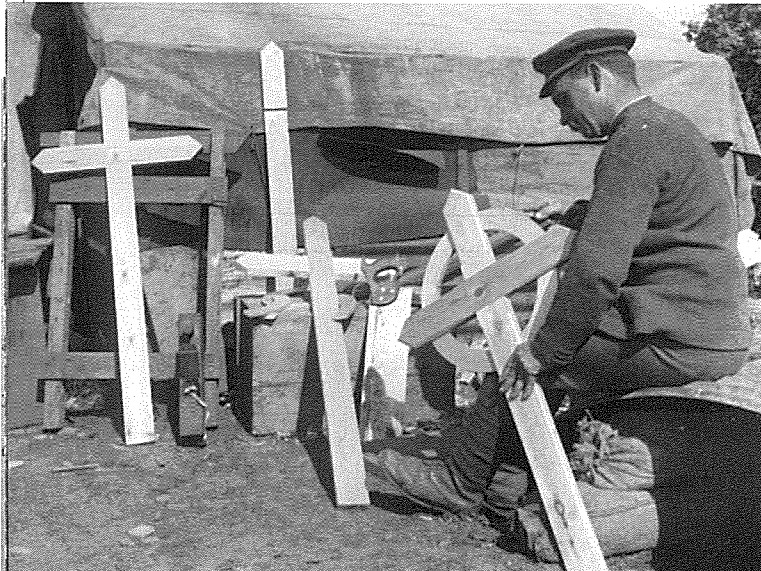
Haringe, St.-Martinuskerk - Uitsluitend te bezoeken van 16 tot 18u. (met voorrang voor de deelnemers aan de busritten)

De geklasseerde St.-Martinuskerk is het stenen bewijs van de boeiende en eeuwenoude geschiedenis van Haringe en omgeving. De kerk zelf heeft romaanse roots maar de site was al in de Romeinse tijd bewoond. Getuige de vele dakpannen en andere Romeinse curiosa, gevonden in de Heidebeek en tentoongesteld in de kerk. Van de vroegere kerk is nog slechts een replica van de latei, een grote ijzerzandsteen met daarop een kruis en runetekens, bewaard. De kerk is een perfecte harmonie van de romaanse bouwstijl, de gotiek en de barok.

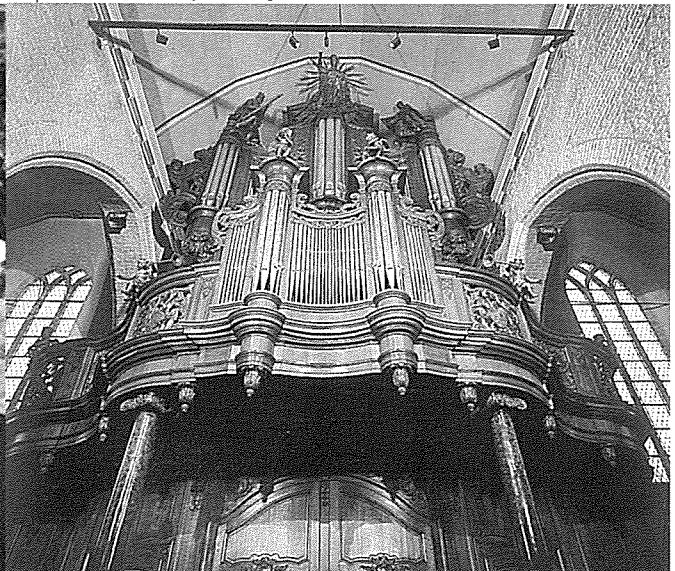
Voor de barokke houten lambrisering is prachtig. Het rococo-Van Peteghemorgel is wereldberoemd. Dit orgel werd gebouwd door Pieter en Lambert-Benoit Van Peteghem in opdracht van pastoor Vormezele. Het werd voor het eerst bespeeld op 17 april 1779, twee dagen voor de dood van de pastoor. Pieter Kockenpo leverde de orgelkasten, Jan Elshoecht uit St.-Winoksbergen verzorgde het snijwerk. Groot pluspunt is dat het orgel nooit werd omgebouwd; de verschillende registers werden niet aangepast aan de wisselende smaken.

Op een OMD rond het thema 'hout' mag uitleg over de lambrisering, de orgelkasten en het orgel zelf van Haringe zeker niet ontbreken. Speciaal voor de deelnemers aan de OMD-rondritten met de bus geeft organist Dirk Coutigny een uiteenzetting over het orgel en brengt hij een kort orgelconcert. In de schaduw van de kerk zijn ambachtslui aan het werk, zoals bv. houtdraaier Andries Wydooghe, instrumentenbouwer Pieter Lonneville, Geert Woussen (houtsculpturen)...

Timmerman maakt grafkruisen tijdens WOI



Van Peteghemorgel Haringe



[Opengestelde sites: In het teken van het kruis - over volksdevotie]

• **SINT-PAULUS BEKERING** | Langemark

Tijdens OMD is de kerktoeren uitzonderlijk toegankelijk, weliswaar uitsluitend voor deelnemers aan de busrit.

Langemark verscheen in 1066 voor het eerst in geschriften onder de naam 'Marc'. Het staat vast dat het dorp toen al beschikte over een kerk. Sint-Paulus Beking werd de patroonheilige van het dorp. In het tamelijk dicht bewoonde dorp werd in de 14de eeuw een nieuwe (laat)gotische parochiekerk gebouwd waarvan de toren, althans tot aan de spits, zonder grote wijzigingen is blijven staan tot aan de Eerste Wereldoorlog. Eerder liep het gebouw zware schade op tijdens de beeldenstorm (1566) en de boerenkrijg (het verhaal van martelares Rosalie, levend verbrand in de kerk).

Na de vernielingen van WO1 restte van de kerk enkel een manshoge stomp van de toren. Tegen einde 1919 keerde de bevolking langzaam terug. Thierry Nolf uit Torhout werd belast met de wederopbouw van de driebeukige neo-gotische hallenkerk. De eerste steenlegging gebeurde in 1923. Twee jaar later werd de huidige kerk ingewijd.

Binnen zijn er het hoofdaltaar van Sint-Paulus, het altaar van Onze-Lieve-Vrouw en het altaar van Sint-Joris en opmerkelijke gebrandschilderde ramen in het koor. De bakstenen toren is 57 m hoog en bergt vier klokken. De toren werd weer opgebouwd naar het vooroorlogse model. De vroegere, met leien bedekte spits werd vervangen door een bakstenen top. Ook enkele hoektorens werden toegevoegd. In 2002 werd 900 jaar Sint-Pauluskerk gevierd. Ter gelegenheid hiervan werd de kerk volledig gerestaureerd.

• **FREZENBERGKLOOSTER** | Vlamertinge, Marshofstraat 6

Enkel onder begeleiding van een gids te bezoeken om 13, 13.30, 14, 14.30, 15 of 15.30u. (max. 20 pers. per gidsbeurt, duur: 30 min.), verplichte reservatie via dienst voor toerisme Ieper, 057 23 92 20, parking langs de weg of oprit (niet op het voorplein)

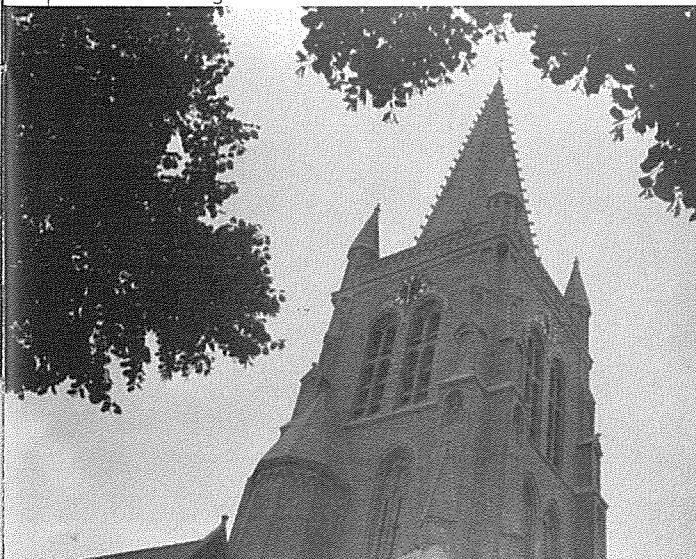
Het "Marshofkasteel", in 1843 bewoond door baron Dominique van Zuylen van Neyvelt, toenmalig burgemeester, gaat in 1894 door erfenis over op senator Paul Vandenpeereboom. Hij geeft het de naam "Frezenbergkasteel" en richt het in als zomerverblijf. Het is een eclectisch kasteel met neoclassicistische inslag. Na de Eerste Wereldoorlog is het Frezenbergkasteel erg toegetakeld, en senator en mevrouw Vandenpeereboom willen er niet meer terugkeren. Aangezien ze geen kinderen hebben, schenken ze het in 1924 aan de zusters ongeschoeide karmelietessen, die de Karmel van Ieper willen herstichten na de oorlog en daarvoor een geschikte locatie zoeken. Sinds de 17de eeuw waren er in Ieper twee stichtingen van karmelietessen, in de periodes 1623-1783 en 1834-1914. Op 4 november 1924 neemt de gemeenschap haar intrek op de Frezenberg. In 1925 wordt het houten beeld van O.-L.-Vrouw van de Frezenberg 'Nood zoekt troost' van een nabijgelegen veldkapelletje aan de Vijverbeek –waar het vereerd werd sinds 1578– naar het klooster overgebracht. In 1926 wordt aan het klooster een ruime kapel voor het publiek toegevoegd. Het beeld, dat volgens de Spaanse mode met een mantel en kleed is omhangen, werd in 1989 in zijn oorspronkelijke schoonheid hersteld. Op het voorplein worden bezoekers begroet door een beeld van de Heilige Theresia van Avila.

• **DE SINT-RICTRUDISKERK** | Woesten

Enkel van 14u. tot 18u.

De vijftiende-eeuwse kerk met een merkwaardige zware toren zonder naald (1447) werd tijdens de Eerste Wereldoorlog volledig verwoest. In 1922-1923 werd de gotische kerk weer opgebouwd naar de oorspronkelijke plannen. De zijaltaren zijn van 1700, het

Sint-Paulus Beking



Frezenbergklooster



[Opengestelde sites: In het teken van het kruis - over volksdevotie]

hoofdaltaar dateert uit dezelfde periode. Twee biechtstoelen, de preekstoel, de doopvont, de credenstafel, smeedijzeren en koperen communiebank zijn 18e eeuws. Het doksaal is afkomstig uit het voormalige brigittenklooster van Sint-Sixtus. Ook het beeld van Onze-Lieve-Vrouw van Smarten en het schilderij van Sint-Rictrudis dateren uit de 18e eeuw. Verscheidene messingn altaarkandelaars zijn 17e-18e eeuws.

Sinte-Rictrude is de patrones van de kerk van Woesten. Men kwam ze eertijds dienen tegen de vallende ziekte en gelijkaardige kwalen, zowel onder de mensen als onder het vee. De relikwie van Sinte-Rictrude bestaat uit een deeltje van de relikwie van Reninge, die in 1722 en 1746 voor echt erkend werd door de bisschop van Ieper. Het deeltje werd aan Woesten geschonken in 1804. De kerk is niet geklasseerd maar bezit desondanks merkwaardig meubilair zoals het zijaltaar en de preekstoel die best een geleide gidsbeurt verantwoorden.

- **ONS HEEREN BOOMPJE** | Poperinge, weggetje langs de Provenseweg bij de firma Poperinge Metal Construction, parking langs het weggetje (daarna nog 300m tot bij de kapel)

Volgens de overlevering werd eeuwen geleden een klein gekroond Christusbeeld (met bloedige strepen) in de bossen in de Hipshoekwijk gevonden. Het beeld werd met grote eerbied naar de St.-Janskerk gebracht maar lag de volgende dag opnieuw in het bos. Op die vindplaats werd een kapel in vakwerk gebouwd, omringd door lindes.

Het miraculeuze beeld, een (linden)houten 'Ecce homo', dateert vermoedelijk van het einde van de zestiende eeuw en staat nu tussen een pak andere beelden waaronder een 'Christus op de koude steen' in de bakstenen kapel. Door de eeuwen heen zijn al veel wonderen toegeschreven aan de kapel. Duizenden mensen komen jaarlijks 'dienen' tegen de koorts, vooral op Goede Vrijdag. De vereerders zijn ervan overtuigd dat doeken, die het beeld aangeraakt hebben, een genezende werking hebben en via de ex-voto's (stukken textiel aan de lindetakken) geven de bedevaarders de ziekte of kwaal door.

De kapel is eigendom van maar liefst negen eigenaars – onder wie Jerome Vanspranghe - die om beurt een jaar instaan voor het onthaal van de bedevaarders (en de kaarsenverkoop).

Jarenlang was er een geschil over de toegangsweg. Een landbouwer ploegde zelfs een deel van de weg in '98 om. In 2001 kwam een einde aan de ruzie en verhardde Jerome Vanspranghe de weg met giften van de bedevaarders.

- **HARINGE** | zie programma Duizend bossen en granaten.

Sint-Rictrudiskerk, Woesten



Ons Heeren Boompje, Poperinge



van bos tot... [Opengestelde sites: Van bos tot...]

• DE GASTHUISBOSSEN | Zillebeke, Werviksestraat

De Gasthuisbossen omvatten diverse domeinen met welluidende namen als Groenenburg, Zandvoordebos, het Zwarte Leen, Papenelst of Twaalf Gemeten, Godtschalck, Drie Blotenbos of Hoge Netelaar en de Huikerbossen. Ze liggen verspreid over het grondgebied van (vooral) Ieper, Zonnebeke en Heuvelland en zijn samen goed voor zo'n 230 ha.

Het zijn bossen die na de vernietigingen van de Eerste Wereldoorlog terug aangeplant werden met naald- en loofhout. Ze liggen op de heuvelrij ten zuiden van Ieper: de zogenaamde Ieperboog. De oorlogsmonumenten Hill 60 en Hill 62 zijn stille getuigen van de verbeterde strijd die er gevoerd werd.

De Gasthuisbossen zijn eigendom van het OCMW van Ieper maar werden in 1996 door de provincie West-Vlaanderen in erfpacht genomen.

• STIJL EN DESIGN | VTI Ieper, Augustijnenstraat 58

Te bezoeken van 13.30 tot 18u.

Eind jaren zestig erfde het VTI Ieper een interessante schenking van Georges Tack. Bij zijn dood schonk hij een deel van zijn meubelcollectie aan de paters Karmelieten. Een tweede deel kwam terecht in het VTI. Deze collectie bevat vooral renaissancemeubels. De technische school had aanvankelijk de bedoeling om deze schenking te presenteren in een museale context, maar dit idee ging uiteindelijk niet door. De verzameling wordt vooral gebruikt als didactisch materiaal voor de leerlingen die de afdeling "Stijl en design" volgen. De collectie wordt nooit tentoongesteld aan het grote publiek. Tijdens Open Monumentendag laat het VTI ons meegenieten van deze unieke collectie die vooral een beeld geeft van hoe de rijkere families in de vorige eeuw een invulling gaven aan hun meubilair. De collectie wordt doorlopend geduid door een leerkracht van de afdeling "Stijl en design".

• VAN BREEDAM IN DIALOOG MET VREDESTOREN | Mesen, Armentiersesteenweg

Al meer dan vijfenveertig jaar spitst Camiel Van Breedam zijn artistieke aandacht toe op het lot van de mens in de wereld. Vaak handelt hij een bijna identieke vormtaal om tastbaarheid te geven aan de aspecten van het leven die voor hem prangend en memorabel zijn: de arbeid, de finaliteit van het leven, de angst voor insluiting, de wreedheid, de band met de natuur. Zijn werken laten de mens kijken naar mogelijke versies van zichzelf en zijn omgeving. Ze drukken zijn bekommernis uit over de mens binnen en buiten maatschappelijk verband en vooral in zijn verontrustende en verbazingwekkende verschijningen als tegengestelde, als misverstand, als anti-natuur, als een wroetend beest, als vijand van zichzelf op zoek naar een vriend.

Wat in eerste instantie op een tegenstelling mag lijken is vanuit cultuurhistorisch oogpunt een heel gewone gebeurtenis: de ontmoeting tussen natuur en hout. Het is net als de ontmoeting tussen een moeder en een van haar kinderen. Een van haar nukkigste kinderen misschien.

Camiel toont in zijn werk zijn ongerustheid omtrent een bevreemdend verschijnsel. Hij accentueert de zekerheid van de natuur die niet onze zekerheid is. De natuur is geen sculptuur. Hij kan dus niets anders dan spreken over leven en dood. Camiel laat daarom uit de aarde concepten groeien die volume en betekenis krijgen in een discussie over de zin van het zijn.

Een van de belangrijkste meerwaarden die voortvloeien uit de omgang met de monumentale werken ligt in hun vermogen om ons een oriëntatie in tijd en ruimte te geven: een vierdimensionale ervaring dus. Op Open Monumentendag gaat de kunstenaar met een sculptuur de confrontatie aan met de Ierse toren.

De Gasthuisbossen, Zillebeke



[Opengestelde sites: Van bos tot ...]

- **ARCHITECTENWONING YVES CATRY** | Ieper, Kemmelseweg 4A
Enkel toegankelijk voor deelnemers aan de busrit.

Hoewel deze woning annex architectenbureau in wezen traditioneel gebouwd is, valt ze op door de in onze streken ongewone gevelafwerking.

Daar waar de noord- en oostgevels vrij gesloten zijn, zijn de zuid- en westgevels maximaal geopend, met grote raamoppervlakten die daglicht tot diep in de woning binnenlaten. Ter beschutting van overmatige bezonning werden grote dakoverstekken en terrassen voorzien, die tevens een gevoel van geborgenheid geven.

Het gebruik van hout als gevelmateriaal, in plaats van de traditionele baksteen of gevelpleister, heeft het grote voordeel dat één enkel uniform materiaal kon dienst doen voor zowel gevels, randbekledingen, dakoverstekken enz... wat de eenheid zeker ten goede komt. De gevelbeplanking is Western Red Cedar (botanische naam *Thuja Plicata*). Dit werd onbehandeld gebruikt zonder bijkomende afwerking of verduurzaming. Door blootstelling aan zonlicht en regen is het hout natuurlijk vergrijsd. Deze zeer lichte houtsoort, die slechts 370 kg/m³ weegt, werd bevestigd op een houten raamwerk waartussen 16 cm minerale wol geplaatst werd. De terrassen zijn in bankraai.

De woning is enkel toegankelijk voor de deelnemers aan de busritten.

- **HARINGE** | zie programma Duizend bossen en granaten

Architectenwoning Yves Catry, Ieper



[De Westhoek en het houten erfgoed van de Eerste Wereldoorlog]

De Westhoek heeft een rijk en divers patrimonium, ook op het vlak van houten erfgoed. We denken daarbij onmiddellijk aan enkele bewaarde laat-middeleeuwse sculpturen, de barokke interieurs van kerken en kastelen of aan 19de eeuwse hoevegebouwen en alles wat te maken heeft met het ambachtelijk leven te lande. Toch heeft geen enkele periode de geschiedenis van de Westhoek zo ingrijpend bepaald als de Eerste Wereldoorlog. En ook hier valt het gebruik van hout als basisgrondstof moeilijk te overschatten... een eerste aanboring van dit onontgonnen thema door Franky Bostyn, conservator van het Memorial Museum Passchendaele 1917 in Zonnebeke.

HOUTBOUW AAN HET FRONT

De Eerste Wereldoorlog verschilt in alle opzichten van de 19de eeuwse veldslagen en heeft eigenlijk veel meer van een grote middeleeuwse belegering. Het semi-permanent karakter van de stellingenoorlog leidt tot een nooit geziene ontplooiing van materiaal en middelen, zowel aan als achter het front. Hoe groot en bepalend de inbreng van staal en beton ook is, tijdens de Eerste Wereldoorlog wordt nog altijd het meest gebouwd met hout.

De eerste loopgraven worden versterkt met zandzakken en afbraakhout van verlaten en kapotgeschoten woningen. In de zomer van 1915 ontwikkelen de Britten een speciaal constructiesysteem met houten A-frames. Deze bestaan uit twee kepers van ca. 1,50 m lang met daartussen twee kortere kepers van onderaan 0,60 m, die als een omgekeerde letter A aan elkaar bevestigd zijn. Na het zigzag uitgraven van de loopgraaf worden de frames max. 1 m van elkaar gezet, waartegen dan meestal gegolfd ijzer komt om te vermijden dat de wanden zouden inkalven. Op het loopvlak liggen speciale passerellen, 'duckboards' genoemd, waaronder het water kan aflopen naar een verzamelput. Een goed bewaard voorbeeld van zo'n loopgraaf is de in 1998 blootgelegde Yorkshire Trench in Boezinge. Naar het midden van 1916 nemen de Duitsers geleidelijk aan de Britse werkwijze over. De duckboards worden echter vervangen door planken en in plaats van 'corrugated iron' komt er een opsteuning met vlechtwerk. Het vlechten van takken tot een sluitend geheel werd voor de Eerste Wereldoorlog veel gebruikt voor het afboorden van waterkanten. Vooral takken van wilgen en hazelaars lenen zich hier bijzonder goed voor. Het gebruik van vlechtwerkbouw is zonder twijfel het meest typerende kenmerk van de Duitse stellingbouw in de Eerste Wereldoorlog. De techniek is ook gebruikt bij de restauratie van de Duitse oorlogssite Bayernwald in Wijtschate, waar 320 m loopgraven op basis van archeologisch onderzoek herbouwd zijn met A-frames en vlechtwerk.

Een tweede geniewerk dat bijzonder veel hout vereist, is het herstellen en aanleggen van wegen en 'tracks' voor het aan- en afvoeren van manschappen en materieel. Een belangrijk element in de mislukking van de Slag van Passendale is het feit dat het terrein zodanig kapotgeschoten wordt, dat de artillerie de optrekkende infanterie niet kan volgen. In september 1917 proberen Australische Pioneers dit te verhelpen door het aanleggen van stevige plankenwegen tussen Ieper en Zonnebeke. Hiervoor worden de granaattrechters eerst aangevuld met puin, waarna langs weerszijden van het tracé grachten komen. De basis van het wegdek bestaat uit zware baddens van 3 m lang, 0,30 m breed en 0,06 m dik, meestal in beuk of olm, die met drie of vier naast elkaar in de lengte gelegd worden. Haaks daarop komen identieke balken over de breedte van de weg. Indien voorhanden, krijgen de twee kanten nog een afboording met halfronde dennen. Voor de aanleg van deze 'plank' of 'mud' roads gebruiken de Australiërs tot 240 ton planken per dag. Tussen Reningelst en De Klijte werd in 1998 bij werken onder het asfalt nog een goed bewaard stuk 'plank road' blootgelegd.

Vanaf 1915 gaat ook steeds meer hout naar de ondergrondse oorlog voor het opsteunen van mijngalerijen en vanaf 1917 voor de bouw van 'dugouts' en 'minierte Unterstände'. De Britse Tunnelling Companies gebruiken gewone baddens, waarop ze extra 'sprea-



[De Westhoek en het houten erfgoed van de Eerste Wereldoorlog]

ders' nagelen om zijdelingse instortingen te vermijden. De Duitsers maken balken met een pen en gat-systeem dat extra steunkracht geeft. In het veroverde gebied van de Derde Slag bij Ieper bouwen de Tunnellers uiteindelijk 200 dugoutsystemen, de kleinste met een capaciteit van 40 tot 50 man, de grootste tot 2.000 man onder de grond. De gangen hebben een gemiddelde dimensie van 1,90 x 0,90 m en de leefgalerijen van 3,80 x 0,90 m. Door een speciaal draagsysteem met boomstammen en stalen I-profielen kan zelfs verbreed worden tot 2,45 m, zoals in 1994 teruggevonden bij English Farm in Bikschote. De in 1999 ontdekte Beecham Dugout, op 400 m van Tyne Cot Cemetery, is ongetwijfeld de bekendste vondst van de laatste jaren. Ook onder de kerken van Zonnebeke en Langemark steken onderaardse gangen. Belangrijke sites zoals Wieltje, Bellewaerde, Mount Sorrel en Hill 60 zijn eveneens volledig ondergraven. Op de Lettenberg zijn vier toegangsbunkers van een ondergronds systeem opengesteld voor het publiek en bij het Couthof in Proven hebben de Britten zelfs een instructiedugout gebouwd!

De vierde - en ongetwijfeld grootste - houtverslinder is het aanleggen van spoorwegen en smalspoorlijnen, ook 'decauvilles' genoemd. Van de 17.000 ton hout die in februari 1917 wekelijks aankomt in de Noordfranse kanaalhavens, wordt bijna de helft gebruikt voor het aanleggen van (smal)spoorwegen. In de week voorafgaand aan het groot offensief van 31 juli 1917 vertrekken dagelijks 20 treinen met materiaal voor wegen en spoorwegen naar het Ieperfront. Zowel bij Britten als bij Duitsers gebeurt de bouw door gespecialiseerde eenheden, bijgestaan door krijgsgevangenen en al dan niet vrijwillig tewerkgestelde burgers (Zivilarbeiter). Door het aanleggen van smalspoorlijnen kunnen grote hoeveelheden materiaal aangevoerd worden tot enkele kilometers achter de frontlijn, in speciaal daarvoor opgerichte 'Engineer Dumps' (GB) of 'Pionierparken' (D). Van daaruit worden ze manueel, met lastdieren of opnieuw met smalsporen overgebracht naar de plaats van bestemming.

Allerhande versterkingen en schuilplaatsen aan het front en barakken, telefoonpalen, bruggen e.d. achter het front, leiden verder naar een nooit geziene vraag om hout. We besluiten met het houtverbruik van een doorsnee Duits Infanterie-Regiment (IR 126) in de kleine sector Geluveld-Hooge tijdens de periode oktober-december 1915; 13.750 kepers en palen, 7.820 bundels rijshout en 6.725 balken.

HOUTZOEKERS...

Na het vastlopen van de bewegingsoorlog in november 1914 worden, aan de beide kanten van het front, de meeste particuliere houtvoorraden opgeëist. In de regel krijgen de eigenaars hiervoor een vergoeding, maar lang niet altijd. Begin 1915 halen de Britten rond Poperinge een groot deel van de hommelpersen en kepers op. Enkele maanden later verordenen de Duitsers de onmiddellijke registratie van alle notelaars van meer dan 1 m omtrek. Notelaarhout is de beste houtsoort voor het maken van gewerkolven en om niets te verliezen, moeten bij het kappen zelfs de wortels tot 25 cm onder het maaiveld mee uitgegraven worden. Op dinsdag 16 maart 1915 schrijft pastoor Achiël Van Wallegghem in zijn dagboek over Dikkebus en omstreken dat men 'de staken maakt van iepen die men op de hofsteden en weiden gaat nedervellen. Omtrent al de boomen der streke zijn toch veroordeeld, want allen zijn de pelle afgeknaagd door de peerden, fruitboomen al zoo wel als de andere. Nievers vindt men nog een eindeke hage van 10 meters lang, overal gaten ingekapt. Sommige hagen zijn geheel verdwenen'. Hele bossen worden gekapt, waarna de vaak halve meter hoge boomstompen overwoekeren door struikgewas. Vanaf november 1915 mag rond Kortrijk niets meer gekapt worden zonder Duitse

Plank road



Smalspoorlijn



toestemming. Ook de takken van wilgen en hazelaars worden opgeëist voor het versterken van de veldwerken.

Er ontstaat niet alleen een grote vraag naar constructiehout, maar ook naar brandhout omdat de bevoorrading van steenkool bij momenten zo goed als stilvalt. Tussen Kortrijk en Menen wordt de hele winter 1914-15 illegaal gekapt. De straffen voor wie gepakt wordt, zijn niet min. In Ieper en Zonnebeke stoken de Fransen heel wat eeuwenoude kunstschaten op tegen de winterkou. Vanaf 1915 beginnen de Duitsers op verschillende plaatsen achter het front met het langzaam verbranden van grote stapels hout tot houtskool. Deze brandstof is ideaal voor de loopgraven omdat ze smeult zonder rook af te geven. In 1917 wordt brandhout ook voor de militairen een schaars gegeven. Vanaf november 1917 moet de stad Kortrijk dagelijks 30 m³ brandhout aanleveren, waarvoor de linden en essen langs heel wat pleinen en boulevards gekapt worden.

Niet zelden worden onbewoonde en beschadigde huizen door de troepen gesloopt om het hout te recupereren, meestal zonder toestemming van de bevoegde autoriteiten. Door de hoge kostprijs van constructiehout wordt het ook voor de vluchtelingen bijzonder duur om ergens in het Poperingse een barakje op te richten. Wanneer nieuwe delen van Dikkebus en Vlamertinge ontruimd worden, nemen de bewoners ramen en deuren mee om in te passen in hun barak. In mei 1916 schrijft pastoor Van Walleghem dat één van zijn parochianen zelfs zijn hele zoldering afgebroken heeft om mee te nemen. Door de hoge houtprijs kan het bouwen van een degelijke barak wel tot 4.000 frank kosten! Voor de timmerlieden zijn het dus gouden tijden, ook voor zij die werken voor de Britten en daarvoor 5 frank per dag ontvangen. Aan Duitse zijde krijgen de losse werkers maar 3 frank per dag. Op verschillende plaatsen worden grote zagerijen ingericht, waar zelfs vrouwen tewerkgesteld zijn. Een bijzonder probleem bij het verzagen van bomen uit de frontstreek is de aanwezigheid van talrijke metaalsplinters, die menig zaagblad beschadigen.

Hoe zeer er achter het front ook gekapt en gerecupereerd wordt, de houtproductie volstaat in geen geval om te voorzien aan de vraag. Tot eind 1915 krijgen de Britten vooral hout van de Fransen, waarna de Royal Engineers zelf gaan ontginnen in de staatsbossen van Nieppe. Eind 1916 zijn er al vijf Forestry Companies RE en tegen het einde van de oorlog elf en twee speciale. Volgens een officiële statistiek van oktober 1916 heeft de British Expeditionary Force echter een dagelijkse behoefte van 2.612 ton, waarvan slechts 1/3 lokaal gewonnen wordt. De Britten kijken dan ook vooral in de richting van Canada, dat inzake bosbouw de meeste mogelijkheden en ervaring heeft. Toch is het invoeren van hout uit Canada verre van goedkoop en bovendien houdt het grote risico's in, ondermeer door de onbepaalde duikbotenoorlog. Daarom gaan de Britten (tegen goede betaling) over tot de recrutering van gespecialiseerde Canadese houtwerkers. Op 25 februari 1916 wordt in Ottawa het 224th Battalion officieel opgericht als eerste Forestry Battalion. Tegen het einde van het jaar zijn vier Battalions omgevormd en samengevoegd tot het Canadian Forestry Corps, onafhankelijk van de Canadian Engineers. De Foresters worden in 1917 heringedeeld in Companies, waarvan het aantal tegen het einde van de oorlog uitgebreid is tot meer dan 100. De eerste grote Canadese kapping vindt plaats in Windsor Great Park, waar uiteindelijk 4.700 van de 7.000 hectare bos verdwijnen. Onder de gekapte bomen ook een oude eik met een omtrek van bijna 12 m (!), die groeide onder het raam van de Koning en waarvan een legende terugging tot Willem de Veroveraar. De Canadezen krijgen in Windsor een permanente basis, van waaruit meer dan de helft van de eenheden naar Frankrijk gestuurd wordt. In het voorjaar van 1917 zenden de Newfoundlanders een eigen 500-man tellend Forestry Corps naar Schotland. Bij de ontbinding in 1920 telt het Canadian Forestry Corps bijna 18.000 manschappen, die verantwoordelijk waren voor 70% van de geallieerde houtproductie. In 1917 komt dit overeen met 43.178.000 lopende meter gezaagd hout en 53.567 ton rond hout, wat in 1918 opgetrokken wordt tot 139.099.000 m en 171.000 ton.

Ook aan Duitse zijde worden maatregelen genomen om de aanvoer van hout te verzekeren. Zo zullen vanaf april 1916 verschillende van de nieuw opgerichte 'Wirtschaftskompanien' zich specifiek bezig houden met het kappen van hout. Daarnaast komt er bij alle



[De Westhoek en het houten erfgoed van de Eerste Wereldoorlog]

Duitse legers een aparte 'Holzverteilungsstelle', die toeziet op de productie in de bezette gebieden en die ook de leveringen uit de Heimat organiseert. Verder richten de Duitsers, naar het voorbeeld van de Britse 'Salvage Companies', 39 'Sammelkompanien' op voor het recupereren van achtergelaten frontmateriaal, waaronder grote hoeveelheden hout. Ook aan het Belgisch front is er een voortdurend gebrek aan constructiehout. Naast lokale kappingen, waarvoor doorgaans goed betaald wordt, sluit een speciale aankoopcommissie grote contracten af met private ondernemingen in Frankrijk.

HOUTEN ERFGOED CONSERVEREN

Voor de conservering van klein roerend oorlogserfgoed, zoals houten munitiekisten, wapens en allerhande geniemateriaal, worden dezelfde technieken gebruikt als in de antiekwereld. Meestal volstaan een manuele reiniging met lichte staalwol, stofvrij maken en een behandeling met antiekwas om de stukken in al hun glorie te herstellen. Belangrijk voor de verdere bewaring is het vermijden van grote temperatuurschommelingen en vooral het aanhouden van een constante luchtvochtigheid van ca. 55 %. De grootste vijand van hout is houtworm. Aangetaste stukken worden het best stofvrij gemaakt met een luchtcompressor en dan herhaaldelijk behandeld met een product op basis van petroleum tot een verzadigingspunt bereikt is. Ook hier weer gebeurt de afwerking bij voorkeur met kleurloze antiekwas.

Houten voorwerpen en constructies die zich onder water of onder de grondwatertafel bevinden, kunnen heel lang bewaard blijven. Van zodra ze uit hun vochtige omgeving verwijderd worden, begint het uitdrogingsproces waardoor er vaak vervormingen en barsten ontstaan. Door de vervanging van water door lucht worden de meeste houtsoorten vanaf een bepaalde droogtegraad ook aangetast door houtrottende schimmels, die actiever worden naarmate er in de omgeving meer zuurstof komt (openluchtsituatie). Volledige drooglegging van een archeologische site met houtstructuren kan dus op relatief korte termijn het einde van de site betekenen. Dit is het trieste lot dat Bremen Redoubt beschoren was, een Britse dugout uit 1917-18 die in 1983 bij toeval ontdekt werd achter de steenbakkerij Terca in Zonnebeke. De ondergrondse site werd beschermd als monument, volledig drooggelegd en opengesteld voor het publiek. Na enkele jaren begonnen al de eerste instortingen en aangetast door schimmel en houtrot werd de dugout uiteindelijk in 1998 noodgedwongen weer gedeklasseerd.

De behandeling van houten archeologica in een museale context vraagt een specifieke aanpak. Het meest duurzaam, maar ook zeer duur, zijn behandelingen met polyethyleenglycol (PEG), die ondermeer gebruikt worden voor de conservatie van oude scheepswrakken. Een stuk goedkoper - en zelf uit te voeren - is het drenken van houten bodemvondsten in een suikeroplossing van 50 gram per liter water. Om de twee dagen moet dan eenzelfde dosis suiker toegevoegd worden tot een verzadigingspunt bereikt wordt. Daarna moet het te behandelen stuk nog een drietal maanden in de oplossing blijven, waarna het kan worden afgewerkt met een beschermende vernislaag.



BRONNEN

- Das Ehrenbuch der deutschen Pioniere, Berlin, 1931.
- History of the Corps of Royal Engineers: The First World War, Chatham, 1952.
- Bird, C.W. & Davies, J.B. The Canadian Forestry Corps: Its Inception, Development and Achievement, London, 1919.
- Bostyn, F. De Vergeten Oorlog onder de Salient: Bijdrage tot de Geschiedenis van de Tunnelling Companies in Vlaanderen (1915-1918), Leuven, 1998.
- Brown, I.M. British Logistics on the Western Front 1914-1919, Westport, 1998.
- Vancoillie, J., Bostyn, F. & Pauwels, M. Halfweg Menin Road en Ypernstrasse: Gheluvelt 1914-1918, Voormezele, 2002.
- Van Hoonacker, E. Kortrijk 14-18: Een Stad tijdens de Eerste Wereldoorlog, Kortrijk, 1994.
- Van Wallegem, A. De Oorlog te Dickebusch en Omstreken 1914-1918, Brugge, 1964-1967.
- Archief Memorial Museum Passchendaele 1917
- Opgravingsverslagen Association for Battlefield Archaeology in Flanders vzw
- Joris Van Acker (Laboratorium voor Houttechnologie Universiteit Gent)
- Roger Verbeke (Wervik)



Versterkte loopgraben vor Ypern

[Lokaal programma]

IEPER

Naast het intergemeentelijke aanbod pakt Ieper ook met een lokaal programma uit. Je kan kiezen tussen een begeleide wandeling of fietstocht, een torenbezoek of een orgelconcert.

Graag vooraf inschrijven via de dienst voor toerisme, toerisme@ieper.be, 057 23 92 20.

- **Wandeling rond hout** | Start bij de gevangenis, Elverdingestraat, om 14 of 14.30u.
(max. 25 pers. per gids, duur: 2u.)

Tijdens de Eerste Wereldoorlog ging veel "houten erfgoed" in Ieper verloren en bij de wederopbouw verving men vaak houten door betonnen of ijzeren structuren. Slechts enkele houten relictten overleefden zoals een deur van de Lakenhallen of een gesculpteerde trappaal in het Sint-Jansgodshuis (nu Stedelijk Museum). De dakbekapping van de Lakenhallen of het voormalig postgebouw in de Rijselstraat werden wel in hout gerealiseerd en zijn ronduit indrukwekkend. Knappe staaltjes van wederopbouw van een interieur zijn de lambriseringen in het Hotel-Museum Arthur Merghelynck, de vergaderzaal van het OCMW of het prachtige altaar van de kapel van het Godshuis Belle (nu het museum). Ook enkele deels houten huisjes werden integraal heropgebouwd: "Surmonts huis" in de Elverdingestraat, het Minckhuisje op de Vismarkt en natuurlijk het "Houten Huis" aan de Rijselpoort.

- **Fietsen tussen vesting en vijver: oude sporen in het nieuwe landschap**

Start op het Stationsplein om 14 en 15u.

(max. 30 pers. per gids, duur: 2,5u., o.l.v. Lieven Stubbe en Dominiek Dendooven, eigen fiets meebrengen!)

De ingrediënten van de tocht (tussen de Ieperse vesting en Dikkebusvijver) zijn oude kasteelsites, de middeleeuwse waterhuis-houding, de evoluties van het landbouwlandschap en heerlijk rustige fietspaadjes. Tijdens korte haltes worden belangrijke sites uit het verleden, die elk een rol speelden in de ontwikkeling van het huidige landschap, toegelicht: Dikkebusvijver met zijn stoere Vaubantoren en de Dikkebusvijverbeek, het vroegere kasteel Malou met de verdwenen brouwerij (momenteel gastenhuis Camalou), de authentieke duiventoren van het verdwenen kasteel Eikenhof, de hofstede 'De Roo Balie', het Frezenbergklooster (voormalig kasteel), ...

De tocht is 25 km lang, grotendeels op vlakke wegen.

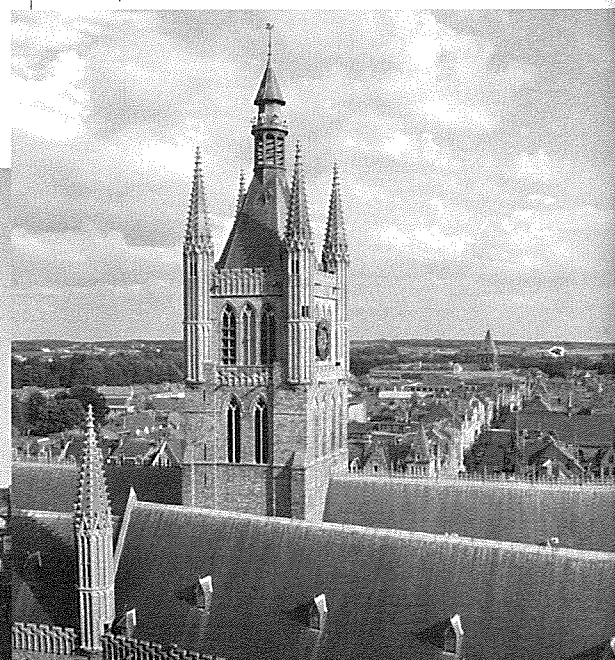
- **Torenbezoek Belfort** | Start aan de dienst voor toerisme om 14.30 en 15.30u.
(max. 25 pers. per keer, duur: 1u., o.l.v. Frank Gunst en met uitleg van de beiaardier)

- **Orgelconcert** | Orgelconcert van 'Orgel in Vlaanderen' in O.-L.-V. Middelaeskerk (Capucienenstraat) door Ludo Geloën en met declamatie van gedichten rond het thema hout door Mieke Felix van 11.30 tot 12u. Inschrijven niet nodig!

Vismarkt Ieper



Belfort Ieper



MESEN

- **De St.-Niklaaskerk** | Featherstonplein

De oorspronkelijke kerk werd in 1060, samen met de abdij, gebouwd in opdracht van Adela van Frankrijk en diende oorspronkelijk als abdijkerk voor het klooster van de orde van Sint-Benedictus. Toen heette ze nog de Onze-Lieve-Vrouwkerk. Die abdijkerk was veel groter dan de huidige kerk: ze telde drie beuken en was dubbel zo lang. De crypte is het oudst bewaarde monument in Mesen. Het is de begraafplaats van gravin Adela, dochter van Robrecht de Vrome (koning van Frankrijk) en Constance d'Arles, echtgenote van Boudewijn V, graaf van Vlaanderen.

Na de Eerste Wereldoorlog werden in 1927-1930 het kanunnikenkoor noch de O.-L.-V.-kapel heropgebouwd. Het Koninklijk Gesticht (oorspronkelijk de abdij maar na de afschaffing in 1776 richtte keizerin Maria-Theresia een Koninklijk Gesticht op om kinderen van gewonde of gesneuvelde soldaten op te vangen) werd evenmin heropgebouwd maar verhuisde naar Lede. Momenteel bevindt het Koninklijk Gesticht van Mesen zich in Brussel.

POPERINGE

- **St.-Bertinuskerk: Be-hout-en thuiskomst!** | Grote Markt, geleide gidsbeurten van 14 tot 18u.

“Die naar Parijs gaat, ga eens eventjes het Petit Palais bezoeken. Daar zult ge, nevens de talrijke schatten gered te Reims, Verdun, Ieper, Loo en Veurne, de Poperingsche kunst zien prijken. In de zaal der Belgische afdeling droomt ge opeens dat ge thuis zijt. Ik zag er de preekstoel van St. Bertens, den groep van St. Thomas, Geloof, Hoop en Liefde, met de medaillons van Gregorius, Hieronymus en Justinus, samen uitgesteld met de engelkens van het kopstuk, de gaanderij van den trap, ook den biechtstoel van Z.E.H. Deken met zijn vier prachtige beelden...”

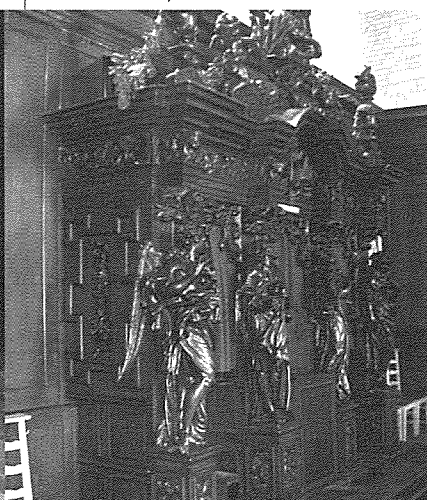
Op 1 juli 1917 verschijnt in de “Poperingsche Keikop” - het “Bladje der Poperingnaars in ‘t Leger” - dit artikeltje over “Poperinghe’s Kunstschaten”. In de zomer van 1915 reeds, toen na de Tweede Slag van Ieper ook Poperinge binnen het bereik van het Duitse geschut kwam te liggen, werd het kunstige kerkmeubilair gedemonteerd en naar Frankrijk overgebracht. De verhuis-operatie kaderde in de ruimere opdracht die Koning Albert aan architect Eugène Dhuicque had toevertrouwd, en die erin bestond het artistieke en architecturale erfgoed uit de regio te beschermen.

Het betreffende artikel eindigt met het uitdrukkelijke verlangen - “God geve ‘t ons alras” - naar de dag waarop de kostbaarheden terug kunnen bewonderd worden in de kerk waar ze thuishoren. Welaan, die dag is aangebroken! Onder begeleiding trekt u langs enkele stukken van het houten meubilair van de monumentale Sint-Bertinuskerk, terwijl kunsthistorische beschouwingen, vermengd met het verhaal van de “mission Dhuicque”, op deze OMD het verlangen naar de be-hout-en thuiskomst graag inlossen.

St.-Bertinuskerk, preekstoel + detail



St.-Bertinuskerk, biechtstoel



open monumentendag

[OMD-Rondritten] rondritten

Je kan de opengestelde sites individueel bezoeken tussen 10 en 18u. (tenzij anders vermeld). De sites zijn duidelijk zichtbaar dankzij de Open Monumentenvlag en er is steeds een gids ter plaatse. Wie zich wil verdiepen in één van de drie subthema's, schrijft zich vooraf (maar ten vroegste vanaf 16 augustus) in voor één van de drie thematische rondritten. De thematocht rond de Eerste Wereldoorlog (Duizend bossen en granaten) is dit jaar een dagprogramma (met een lunch over de middag, waarvoor de organisatoren instaan).

1. Duizend bossen en granaten

Start om 9.30u. (groep 1) / 10u. (groep 2) aan het Memorial Museum Passchendaele 1917, Ieperstraat 5, Zonnebeke
De rondrit verbindt volgende locaties:

- Zonnebeke – Memorial Museum Passchendaele 1917
- Langemark – Steenakkermolen
- Ieper – chalet Fonds Koning Albert
- Ieper – lunchpauze in Kruitmagazijn
- Wijtschate – Duitse stelling in Wijtschatebos
- Poperinge – Talbot House
- Haringe – demonstratie hout draaien, beeldhouwen, vioolbouw - rondleiding kerk - orgelconcert

2. In het teken van het kruis – over volksdevotie.

Start om 12u. (groep 1) / 12.30u. (groep 2) op het Kerkplein Langemark

- Langemark – Sint-Pauluskerk
- Ieper – Frezenbergklooster
- Woesten – Sint-Rictrudiskerk/drankstop
- Poperinge – Ons-Heeren-Boompje
- Haringe – demonstratie hout draaien, beeldhouwen, vioolbouw - rondleiding kerk - orgelconcert

3. Van bos tot...

Start om 12u. (groep 1) / 12.30u. (groep 2) op het Stationsplein Ieper

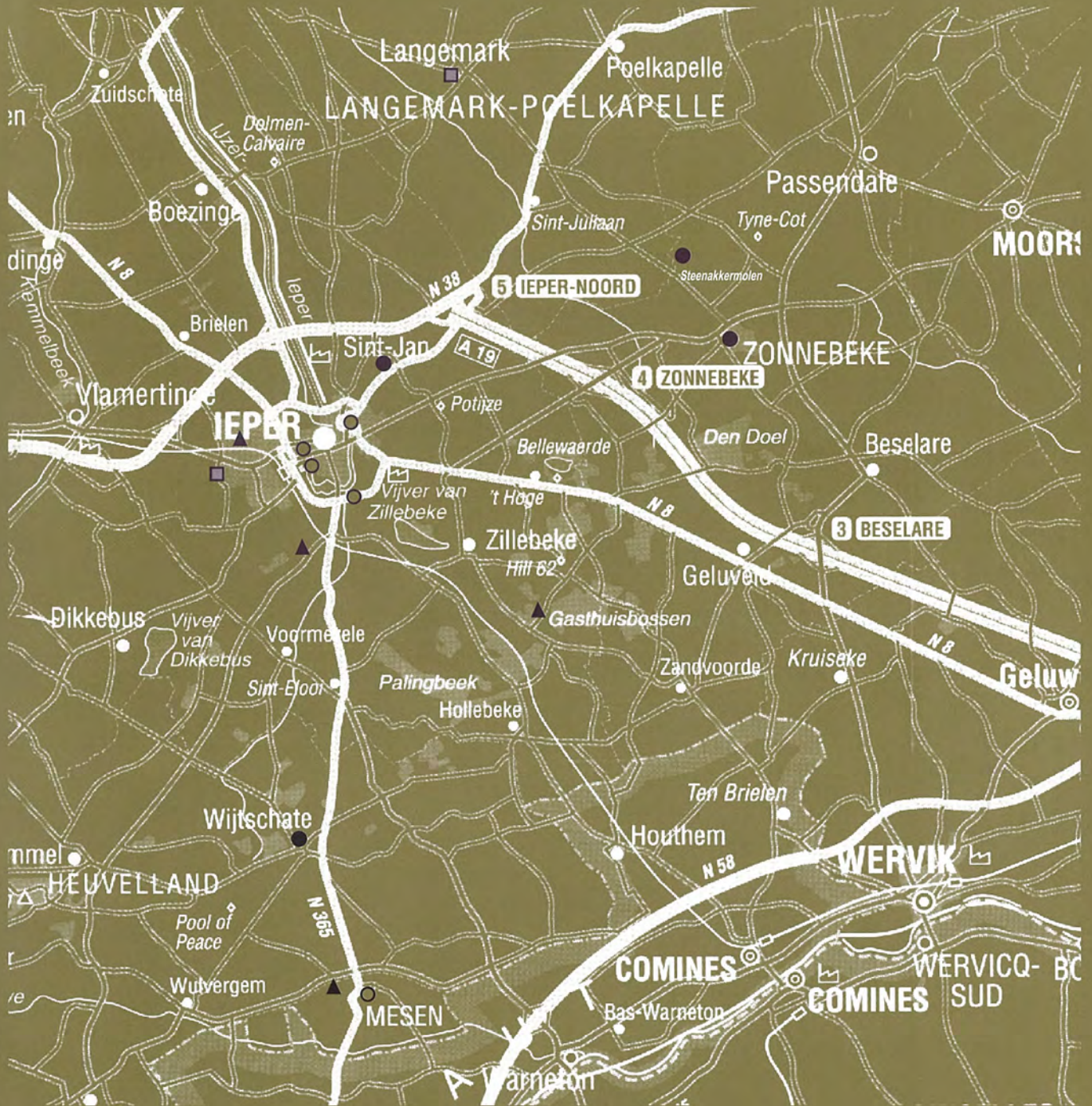
- Zillebeke – Gasthuisbossen
- Ieper – kennismaking met de restauratie-afdeling "Stijl en design" VTI
- Ieper – architectenwoning Catry
- Mesen – Ierse toren, een confrontatie met beeldend kunstenaar Camiel Van Breedam/drankstop
- Haringe – demonstratie hout draaien, beeldhouwen, vioolbouw - rondleiding kerk - orgelconcert

Praktische info:

Voor de thematische rondritten kan je enkel inschrijven bij de dienst voor toerisme in Ieper, Grote Markt 34, 8900 Ieper, tel. 057 23 92 20 of toerisme@ieper.be en dit vanaf 16 AUGUSTUS. Deelnemen kost €2 per persoon, voor de thematische tocht "Duizend bossen en granaten" betaal je €14 (in deze prijs is de lunch en een drankje 's middags inbegrepen). Betalen doe je aan de balie van de dienst voor toerisme in Ieper of door overschrijving op rekeningnummer 068-2331187-13 van Cultuur Zuidelijke Westhoek. Vermeld in de mededeling steeds om welke rondrit het gaat (Duizend bossen, In het teken van, Van bos tot...). Na 16 augustus is vliegenvlug inschrijven de boodschap, want het aantal plaatsen is beperkt en we serveren drie interessante ritten. Wie bij een telefonische reservatie na een week nog niet betaald heeft, verliest zijn/haar plaats(en). Voor elke betaalde plaats krijg je een deelnamekaart toegestuurd, die op OMD moet meegebracht worden.

Op zondag 11 september ga je een kwartier voor de start naar de opstapplaats van je rondrit (zie hierboven). Vergeet je deelnamekaart niet. De bussen starten stipt. Op elke bus is een gids aanwezig die je op een deskundige manier achtergrondinformatie aanbiedt. Ook bij iedere halte is een cultuurhistorisch of natuurgids aanwezig, die toelichting geeft over het opengestelde monument of over de site. Alle tochten eindigen in Haringe. Je wordt er getrakteerd op een historisch orgelconcert en je geniet van een demonstratie beeldhouwen, hout draaien of vioolbouw. Ten laatste om 19u. zijn de bussen terug aan het vertrekpunt en ben je een unieke Westhoekervaring rijker.

[Opengestelde sites: oostelijke regio]



© CARTO UITGEVERIJ

- Duizend bossen en granaten
- In het teken van het kruis
- ▲ Van bos tot ...
- Lokaal programma



Het project 'Open Monumentendag 2005' is een samenwerking tussen de diensten voor cultuur en toerisme van Ieper, Poperinge, Zonnebeke, Heuvelland, Langemark-Poelkapelle, Vleteren, Mesen m.m.v. het Regionaal Landschap West-Vlaamse Heuvels, de milieudiensten en de gidsenkringen.

Realisatie

De cultuurbeleidscoördinatoren en/of diensthoofden toerisme: Alexander Declercq, Bart Wemaere, Kristof Pector, Stefaan Decrock, Heidi Vanackere, Cindy Timperman, Veronique De Block, Steven Reynaert
De schepenen van cultuur en/of toerisme: Frans Lignel, Christof Dejaegher, Franky Bryon, Geert Vandewynckel, Luc Maddelein, Lutgarde Demeyer, Sandy Evrard
De provincie West-Vlaanderen

OPEN MONUMENTENDAG

11 september 2005

Brochure

Redactie: Bart Wemaere

Nazicht: Alexander Declercq

Ontwerp en druk: Cuvelier Graphics nv, industrial printing, Oostkaai 29, Ieper

Foto's: Tijnl Capoen, Raf Claus, Bernard De Grendel

Met dank aan afdeling Stijl en Design (VTI Ieper), Filip Boury, Tijnl Capoen, Dries Chaerle, Dirk Coutigny, Dominiek Dendooven, molenaar Ghislain Ossieur en zijn team, familie Yves Catry, familie Michel Sedeyn, E.H. Jos Gheysen, Pierre Hubau, Danny Jonckheere, Kerkfabriek St.-Paulus, Karmel Vlamertinge (Frezenbergklooster), Pieter Lonneville, Michelle Martens, Bertin Quaghebeur, Lieven Stubbe, Camiel Van Breedam, Jerome Vanspranghe, E.H. C. Vermeulen, Geert Woussen, Andries Wydooghe

© 2005 Cultuur Zuidelijke Westhoek

