

# OPEN MONUMENTENDAG

14 september 2003



[ Steen in de zuidelijke Westhoek ]



# open monumentendag

## [ Open Monumentendag 2003 ]

Open Monumentendag (OMD) 2003 nodigt u uit naar de zuidelijke Westhoek. Door een intergemeentelijk samenwerkingsverband tussen Ieper, Poperinge, Zonnebeke, Heuvelland, Langemark-Poelkapelle en Vleteren kan u dit jaar op een unieke manier kennis maken met een streek die niet alleen getekend is door de Eerste Wereldoorlog, maar ook een rijk en gediversifieerd cultuur-historisch patrimonium heeft.

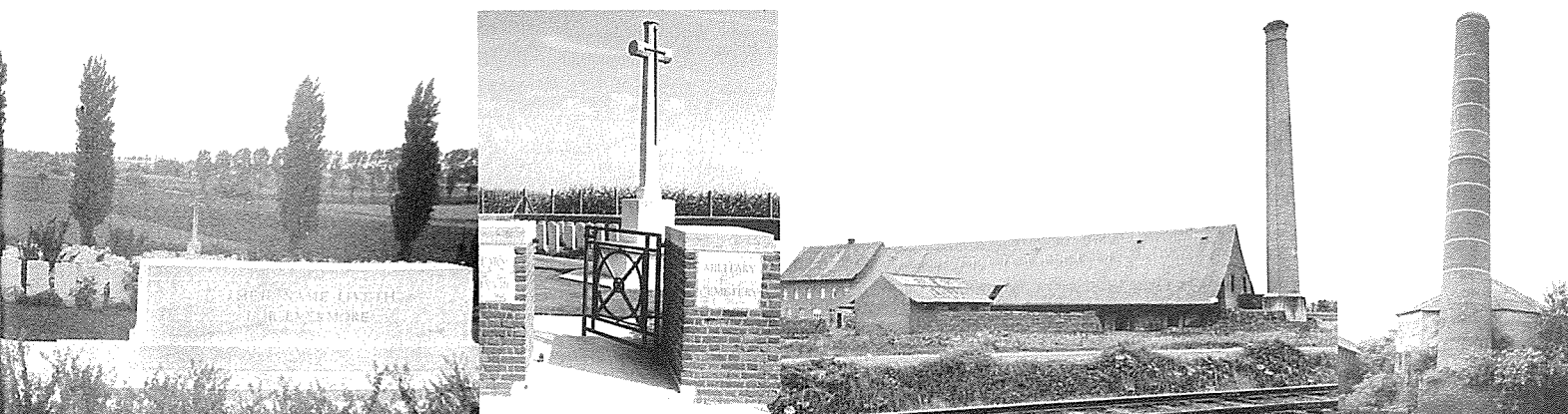
In dit opzet wordt in de zuidelijke Westhoek samengewerkt rond twee aspecten van het jaarthema 'steen': het stenen erfgoed van de Eerste Wereldoorlog en steenbakkerijen. Hiervoor stellen de zes gemeenten elk twee sites open, die tussen 10u00 en 18u00 doorlopend te bezoeken zijn en waar steeds een deskundige aanwezig is. Afwijkende openingsuren of verplicht geleide bezoeken worden verder in deze brochure opgegeven bij de beschrijving van het opengestelde monument. Wie één van de subthema's ten gronde wil uitdiepen en er vliegensvlug bij is, kan ook inschrijven op één van de twee gratis begeleide bustochten langs de verschillende OMD-sites. De realisatie van deze circuits en het uitgeven van de voorliggende brochure wordt in belangrijke mate mogelijk gemaakt dankzij de financiële steun van de Provincie West-Vlaanderen.

In deze OMD-brochure van de zuidelijke Westhoek vindt u historische bijdragen over het stenen oorlogserfgoed en de steenbakkerijen in de Westhoek, een gedetailleerde beschrijving van alle opengestelde sites, de modaliteiten voor de twee OMD-rondritten en een suggestie voor drie begeleide steenwandelingen.

Ieper, Poperinge, Zonnebeke, Heuvelland, Langemark-Poelkapelle en Vleteren wensen u alvast een dag vol pure verwondering voor al het moois dat de Westhoek te bieden heeft.

## [ Inhoud ]

De Westhoek en het Stenen Erfgoed van de Eerste Wereldoorlog	2-6
Vergeten Erfgoed: Steenbakkerijen in de Westhoek	7-10
Opengestelde Sites Wereldoorlog I	11-14
Opengestelde Sites Steenbakkerijen	15-17
Themawandelingen 'Steen'	18-19
OMD-Rondritten	20





# De Westhoek en het Stenen Erfgoed van de Eerste Wereldoorlog

door Franky Bostyn & Dominiek Dendooven

*De Westhoek heeft een rijk en divers patrimonium. Toch komt al wie begaan is met het erfgoed van de streek onvermijdelijk in contact met de Eerste Wereldoorlog. Een groot aantal historische sites houdt er zelfs direct verband mee. Als belangrijkste stenen relictten van de 'Grote Oorlog' zijn er enerzijds de nog niet volledig geïnventariseerde betonbunkers en anderzijds de vele begraafplaatsen. Een inleiding tot twee merkwaardige stukken steengeschiedenis door Franky Bostyn en Dominiek Dendooven, respectievelijk verbonden aan het 'Memorial Museum Passchendaele 1917' in Zonnebeke en het 'In Flanders Fields Museum' in Ieper.*

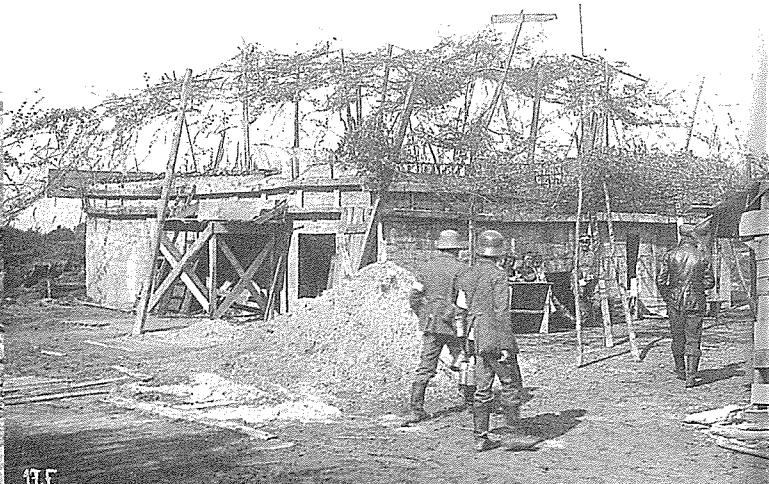
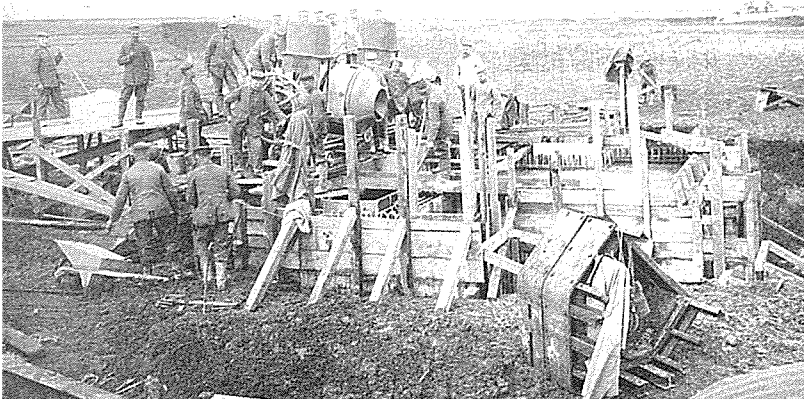
## BUNKERS

Bunkers onderscheiden zich van alle andere oorlogsconstructies door het gebruik van gewapend beton, dit is de combinatie van staal en beton. Hoewel de techniek reeds gekend is van voor 1914, zijn bunkers toch een wezenlijk product van de Eerste Wereldoorlog en een antwoord op de steeds zwaarder wordende artilleriebeschietingen in een vastgelopen stellingenoorlog. Het succesvol gebruik van de bunker in de Eerste Wereldoorlog leidt in het interbellum tot de aanleg van grote bunkerlijnes, zoals de Maginot-linie, en komt tot een ongekend hoogtepunt in de Tweede Wereldoorlog met de aanleg van de Atlantik-wall.

In de zomer van 1915 zien de Duitsers als eersten in dat het een lange strijd wordt en beginnen zij met de uitbouw van een verdedigingssysteem in de diepte. Vooral na de moordende offensieven bij Verdun en aan de Somme trekken zij zich bijna overal terug op de goed verdedigbare hoogtes van de midden-West-Vlaamse heuvelkam. De geallieerden daarentegen, en in de zuidelijke westhoek vooral de Britten, houden halstarrig vast aan elke morzel grond en blijven de hele oorlog geloven in de doorbraak. Vanaf 1916 ontwikkelen de Duitsers een bijzonder efficiënt verdedigingssysteem waarbij de dicht bezette loopgraven vervangen worden door stevige betonbunkers met daarin enkele manschappen verenigd rond een mitrailleur, waarbij de verschillende posten elkaar perfect kunnen dekken. Zo worden er verschillende lijnen in de diepte uitgebouwd en daarachter ook nog specifieke commandobunkers, Mannschaftsunterstände, verbandposten, etc. Op enkele uitzonderingen na beginnen de Britten pas na de catastrofe bij Passendale, dit is in de winter 1917-18, met de bouw van betonbunkers. De logistiek die met de Duitse bunkerbouw gepaard gaat, spreekt tot de verbeelding. Zo heeft een gewoon regiment als IR 126 eind 1915 wekelijks 150.000 kg cement en 300.000 kg kiezel nodig voor de bouw van bunkers tussen Geluveld en Hooge. Tegen de zomer van 1917 zijn in de voorste linies van de Ieperboog tussen Pilkem en Hill 60 méér dan 2000 bunkers gevechtsklaar en plant men in de Flandern-I-stelling bij Geluveld nog 1540 supplementaire betonconstructies. Ze worden veelal gegoten binnen een houten kader tussen aanvankelijk zware profielen en naderhand lichtere verankeringen in rond ijzer. In de ons overgeleverde bunkers zijn de gietlagen dan ook nog zeer duidelijk herkenbaar. De bekisting in het bouwwerk wordt veelal ter plaatse gelaten en gebruikt als binnenbekleding. Gegoten op een verhouding van 1 cement, 2 zand en 4 gebroken steen of (bij voorkeur) kiezel, moeten muren van 1 m dik met verankerd ijzer bestand zijn tegen een voltreffer van 15 cm. Naast houten bekisting maken de Duitsers als basis voor hun gietwerk ook gebruik van golfplaten, wat dan wel een

Gieten van een betonbunker tussen houten bekisting (1916)

Beselare, gecamoufleerde Duitse bunker (1918)



# oed van de eerste wereldoorlog

maximale binnenbreedte van 3 m impliceert. Om de bouwwerken aan het oog van de vijand te onttrekken, worden heel wat bunkers gebouwd binnen de ruïnes van een hoeve, die zo veranderen in echte weerstandsnesten. In verscheidene betonbunkers kan men vandaag nog duidelijke resten van de rode baksteenbouw van de vooroorlogse hoeve herkennen, zoals Vee Bend in Langemark. Andere constructies worden vaak voorzien van camouflageschermen of een laag aarde. Deze helpt ook de inslag van invallende projectielen afdempen, waarbij 0,50 m aanaarding als voldoende beschouwd wordt. Belangrijke factoren voor een succesvolle bunkerbouw in de frontlijn zijn het aanvoeren van de gigantische hoeveelheden grondstoffen over smalspoorlijnen en het ter plaatse machinaal kunnen mixen van het beton op zogenaamde 'Mischplätze'. Waar dat onmogelijk blijkt, opteren de Duitsers voor een tweede bouwtype met stenen in gewapend beton. Vanaf 1916 worden hiervoor (o.a. in Wervik) speciale stenen vervaardigd met volle en halve gaten, die eenmaal geschrant met speciale ijzers kunnen verankerd worden. Zowel uit Duitse als uit Britse rapporten blijkt echter de relatieve zwakheid van deze gemetste t.o.v. gegoten constructies. Uit een Britse analyse van 34 veroverde bunkers tussen Mesen en de Douve blijkt bijvoorbeeld dat slechts 9 bunkers beschadigd of vernield zijn, waarvan wel 8 in stenen. Na de oorlog zijn de bunkerstenen bijzonder gegeerd als bouwmaterialen en vandaag zien we nog op verschillende plaatsen een stalling gebouwd of een erf aangelegd met dergelijke stenen. De belangrijkste site met vier intacte bunkers in betonstenen is Bayernwald in Wijtschate.

De overgebleven Britse bunkers in de zuidelijke Westhoek zijn bijna allemaal gegoten op zware golfplaten, de zogenaamde 'elephant plates', met een binnenbreedte van 3 m. In tegenstelling tot hun Duitse soortgenoten zijn ze aan de buitenkant meestal afgerond, waarbij het gietwerk gebeurd is tegen gegolfd ijzer of zandzakken. Bekende typevoorbeelden zijn de bunkers op de Lettenberg in Kemmel en verscheidene alleenstaande exemplaren zoals op de Ieperse zuiderring of bij 's Graventafel in Passendale. Belangrijkste en bijna enige uitzondering zijn de opengestelde bunkers van de Ieperse kanaalsite Essex Farm. De vroegste Britse bunkers bevinden zich op de Scherpenberg in Loker. Ze zijn eveneens gemaakt op golfplaten, maar de voor- en achterzijde is gegoten tegen een gemetste structuur in traditionele rode baksteen. Het aantal bunkers met nog aanwezige golfplaten is zeer beperkt, want na de oorlog zijn ze bijna overal verwijderd als dankbare recuperatiematerialen of als waardevol schroot.

Wanneer de eerste bewoners naar het einde van 1919 terugkeren naar de totaal verwoeste frontstreek, vinden ze de obusputten niet naast, maar in en over elkaar met daartussen goed ingebouwde betonnen monsters. Sommige doen dienst als eerste noodwoning, maar enkele jaren later worden ze reeds overal tot ontploffing gebracht, want de boer wil weer ploegen en het metaal dat ze bevatten is bruikbaar of geld waard en het betonpuin blijkt ideaal voor het verharderen van wegen. In 1929 laat de staat zich met de zaak in en biedt aan iedereen de eenmalige gelegenheid bunkers kosteloos te laten opruimen, wat tot 1932 massaal gebeurt door gespecialiseerde firma's. Twee decennia later is er ten tijde van de oorlog in Korea opnieuw geld te verdienen met oude metalen en worden nog eens tientallen constructies systematisch ontmanteld. Maar ook in recentere jaren hinderen ze vaak de vooruitgang of worden als niet esthetisch beschouwd en opgeruimd. Waar men ze vroeger tot ontploffing bracht of tekeer ging met de voorhamer, maken aannemers nu doorgaans een grote put naast

| Langemark, Duitse bunker gegoten binnen de hoeve Vee Bend



| Loker, Britse bunker met bakstenen uitbouw op de Scherpenberg



## [ De Westhoek en het Stenen Erfgoed van de Eerste Wereldoorlog ]

het bouwwerk en trekken er de constructie in stukken in. Naar schatting resten er ons vandaag in de zuidelijke westhoek, met inbegrip van het hinterland tot Roeselare en Kortrijk, nog zo'n 500 bunkers uit de Eerste Wereldoorlog.

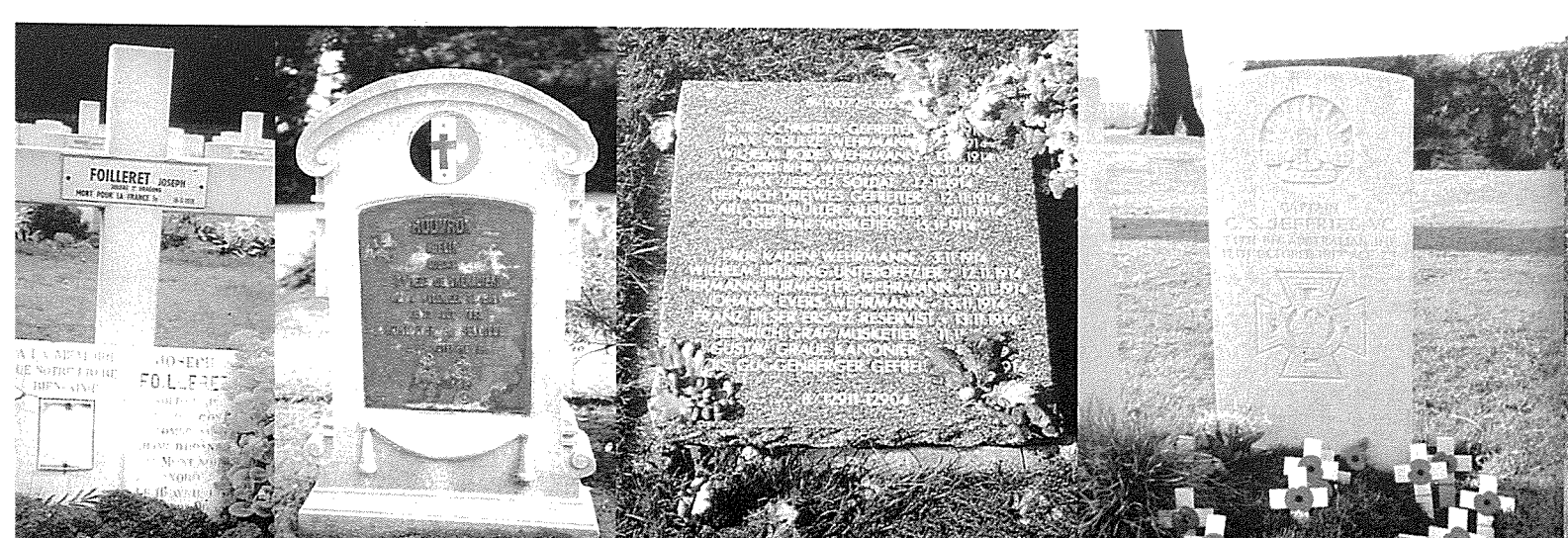
### BEGRAAFPLAATSEN

In de Westhoek behoren de tientallen oorlogsbegraafplaatsen tot de meest zichtbare relictten van de Eerste Wereldoorlog. De 'nationaliteit' van een begraafplaats (Brits, Frans, Duits en Belgisch) onderscheidt zich zowel door aanplanting en aanleg als door architectuur en grafstenen. Franse en Belgische begraafplaatsen worden niet altijd volkomen terecht als 'slecht onderhouden' aanzien. Het is vooral de erg sobere aanleg en beplanting en het ontbreken van enig architecturaal element, die maken dat er een groot contrast is tussen deze begraafplaatsen en die van Britten en Duitsers.

De Franse begraafplaatsen kan men het saaiest noemen: er is geen indrukwekkende toegangspartij en de bijkomende architectuur wordt vaak beperkt tot een inspiratieloos monumentje bij een massagraf. De mooie, moderne calvarie op Saint-Charles-de-Potyze (Zonnebeekseweg, Ieper) is een uitzondering. Op een Franse begraafplaats zijn er zelfs geen grafstenen in de letterlijke betekenis van het woord. De graftekens (stèles voor moslims, joden en vrijzinnigen; kruisen voor christenen) waren oorspronkelijk vervaardigd in beton en sinds de jaren 1970 in een makkelijk te onderhouden composietmateriaal met marmerpartikels. Het grafplaatje vermeldt slechts de naam, voornaam, rang en eenheid, sterfdatum en stamnummer. Op vele Franse begraafplaatsen treft men een massagraf (ossuaire) aan.

Hoe licht en modern de Franse graftekens ook zijn, zo imposant en zwaar zijn de Belgische militaire grafzerken. Aangezien het om een arduinsteen gaat van 100 x 52 x 15 cm met een gewicht van bijna 150 kilogram valt dit zowel letterlijk als figuurlijk te nemen. Arduin is een harde, blauwgrijze kalksteen die ook in België ontgonnen wordt. Het ietwat barokke ontwerp van architect Simons uit 1920 – soms spreekt men schertsend van kleerkastmodel - is na heel wat discussie officieel aangenomen in 1924. Sinds 1925 is het gebruik van deze officiële Belgische grafsteen veralgemeend en vervangt hij de houten kruisen, de zogenaamde heldenhuldezerkjes en de privé-monumenten, tenzij de familie bezwaar aantekende en het behoud vroeg van de oorspronkelijke zerk. De bronzen plaat op een Belgische grafzerk vermeldt veel gegevens: naam, eenheid, geboorteplaats en -datum, sterfdatum en de toegekende eretekens. De taalkeuze gebeurde door de nabestaanden. Niet-geïdentificeerden kregen een tweetalige tekst. Op de Belgische militaire begraafplaatsen treft men vaak ook enkele heldenhuldezerkjes aan. Deze betonnen zerken in de vorm van een Keltisch Kruis zijn ontworpen door Joe English en vanaf augustus 1916 door het Vlaamsgezinde Comité voor Heldenhulde geplaatst op graven van Vlaamse studenten en vrienden. De kostprijs is betaald door kameraden. De brede voet van het heldenhuldezerkje laat veel plaats voor gegevens. Bovenaan staan de letters AVW-VVK en de blauwvoet, twee verwijzingen naar de Vlaamse (studenten)beweging. Van de ca. 800 oorspronkelijke heldenhuldezerkjes blijven er nu nog zo'n 75 over. De in 1925 vernietigde heldenhuldezerkjes zijn soms gebruikt voor de verharding van de toegangsweg naar de begraafplaats, zoals in Adinkerke en wellicht ook in Westvleteren.

In tegenstelling tot de Franse en Belgische begraafplaatsen speelt architectuur wel een belangrijke rol op de vier Duitse militaire begraafplaatsen in West-Vlaanderen: Langemark, Menen, Vladslo en Hoogdele. Zo is het indrukwekkende, maar erg gesloten poortgebouw van de Duitse begraafplaats in Langemark gebouwd in rode Wezerzandsteen. De liggende grijze



gesloten poortgebouw van de Duitse begraafplaats in Langemark gebouwd in rode Wezerzandsteen. De liggende grijze grafstenen in gepolijst graniet vermelden slechts weinig gegevens: naam, soort militair of rang en sterfdatum. Graniet is een grijze kalksteen met kleine witte vlekjes van zeeliekersten. Het gebruik van sobere liggende grafstenen is wellicht ontleend aan protestantse kerkgenootschappen zoals de Hernhutters, die inderdaad die gewoonte hebben. Tussen de grafstenen staan enkele groepen van drie kruisen in basalt, een zeer hard, donkergekleurd vulkanisch gesteente. Deze kruisen dienen louter als ornament en duiden geen graf aan.

Het meest bekend en drukst bezocht zijn de talrijke begraafplaatsen van de Commonwealth. Architectuur en aanleg spelen er een grote rol en zijn het werk van de bekendste Britse architecten uit hun tijd zoals Edwin Lutyens, Reginald Blomfield, Herbert Baker en Charles Holden. Voor de architectuur van de begraafplaatsen, meestal bestaande uit toegangspartij, ommuring en schuilhokje, wordt gebruik gemaakt van verschillende steensoorten, waarbij de combinatie van rode baksteen met Portlandsteen (of wit geverfde beton) het meest voorkomt. Blomfield, de architect van de Menenpoort, ontwerpt ook het Offerkruis (Cross of Sacrifice), dat men op alle Britse begraafplaatsen aantreft. De knappe en veelzijdige Lutyens ligt dan weer aan de basis van de Herdenkingssteen (Stone of Remembrance), die alleen gevonden wordt op begraafplaatsen met meer dan 400 doden. Lutyens' Stone of Remembrance is een monoliet van perfecte afmetingen, die uitdrukking moet geven aan de idee van eeuwigheid (want wat is er eeuwigger dan een steen?). De klassieke 'Standard Commission Headstone', die 81 x 38 x 7,5 cm meet, is een ontwerp van een groep architecten en kunstenaars onder auspiciën van de Imperial War Graves Commission. Hun zerk beantwoordt aan de drie basisprincipes die de Commission reeds in februari 1918 bepaald heeft: de grafstenen moeten permanent en duurzaam zijn, ze moeten uniform zijn en er mag geen onderscheid gemaakt worden naar rang of stand. Tegen de vorm van de Commission Headstone rijst aanvankelijk heel wat protest. Sommigen verkiezen een kruisvormig grafteken, terwijl anderen niet akkoord kunnen gaan met het feit dat dit ene ontwerp van overheidswege opgelegd wordt. Op het overgrote deel van de Britse begraafplaatsen zijn de graftekens in Portlandsteen, een witte, vrij poreuze kalksteen waarin veel fossielen voorkomen. Deze steensoort is puur Brits en afkomstig van het eiland Portland (Dorset). De groeven zijn er nu nagenoeg uitgeput. Ook Hopton Wood, de steensoort waaruit de graftekens van onder meer Lyssenthoek Cemetery bestaan, is een op en top Britse steensoort, oorspronkelijk afkomstig uit Hopton Wood, op de grens tussen Norfolk en Suffolk, maar nu vooral uit groeves in Derbyshire. Hopton Wood is grijzer en grover dan Portland, maar verweert minder snel. Voor nieuwe grafstenen gebruikt de Commonwealth War Graves Commission de laatste jaren vooral Botticino, evenals voor het vervangen van verweerde of beschadigde graftekens in Portland. Botticino is een wit marmer uit Brecia in Noord-Italië. Het is veel gladder, niet poreus en dus veel beter weerbestendig dan Portland. De Britse grafstenen vermelden heel wat gegevens: een embleem dat verwijst naar de eenheid of het land van herkomst, het rangnummer, de rang, de naam, eventuele eretekens, de eenheid, de sterfdatum, de leeftijd, een religieus symbool en mogelijk een onderschrift door de familie.

## LITERATUUR

- Bostyn, F. *Inventarisatie Oorlogspatrimonium: De Klijte, Dranouter, Geluveld, Langemark, Loker, Kemmel, Voormezele, 2002-2003*. (Onuitgegeven manuscripten ABAF vzw)
- Bostyn, F. & Vancoillie, J. *Bayernwald : Het Croonaertbos in de Eerste Wereldoorlog*, Zonnebeke, 2000.
- Bourgeois, H. *Une Archéologie Originale: Les Abris de la Guerre de 1914-1918 dans la Région de Comines-Warneton* in: Mémoires de la Société d'Histoire de Comines-Warneton, 1993.
- Debruyne, T. *Grafstenen* in: Schrapnel, 1993 (2).
- Dendooven, D. *Ieper als Heilige Grond: Menenpoort & Last Post*, Koksijde, 1992.
- Dendooven, D. *Lutyens en de 'Stone of Remembrance'* in: Schrapnel, 2001.
- Gils, R. *Over het Ontstaan van de Bunker* in: Vesting, 2002 (2).
- Longworth, Ph. *The Unending Vigil*, London, 1967.
- Oldham, P. *Pill Boxes on the Western Front*, London, 1995.
- Schinnerer, F. *Deutsche Frontbauarbeit im Kriege*, München, 1920.
- Scott, M. *The Ypres Salient: A Guide to the Cemeteries and Memorials of the Salient*, Norfolk, 1992.
- Vandemaele, S. *Britse Oorlogskerkhoven en Monumenten voor de Gesneuvelden in Noord-Frankrijk en West-Vlaanderen*, Gent, 1986. (Onuitgegeven Licentiaatsverhandeling)
- Vansuyt, M. *De Militaire Begraafplaatsen van W.O.I in Vlaanderen*, Erpe-Mere, 6 dln, 2000-2002.
- Wilson, B.T. *Studies of German Defences near Lille*, Chatham, 1919.
- *The Work of the Royal Engineers in the European War 1914-19: Miscellaneous*, Chatham, 1919.



# vergeten erfgoed: steenba

## [ Vergeten Erfgoed: Steenbakkerijen in de Westhoek ]

door Adriaan Linters en Franky Bostyn

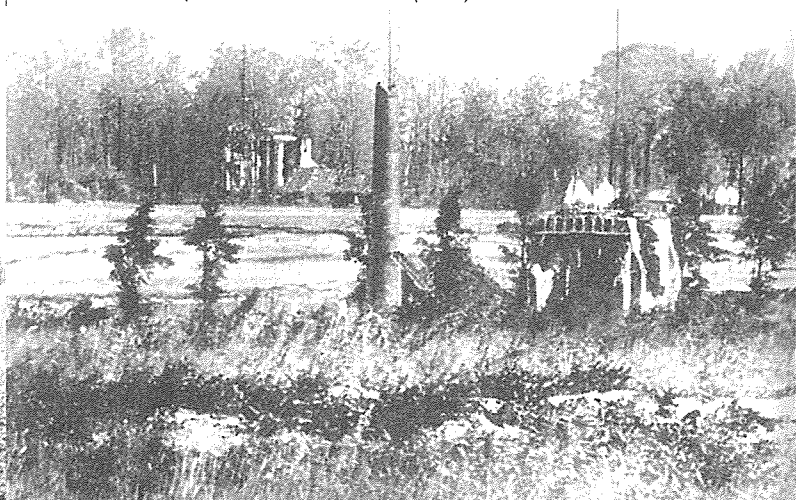
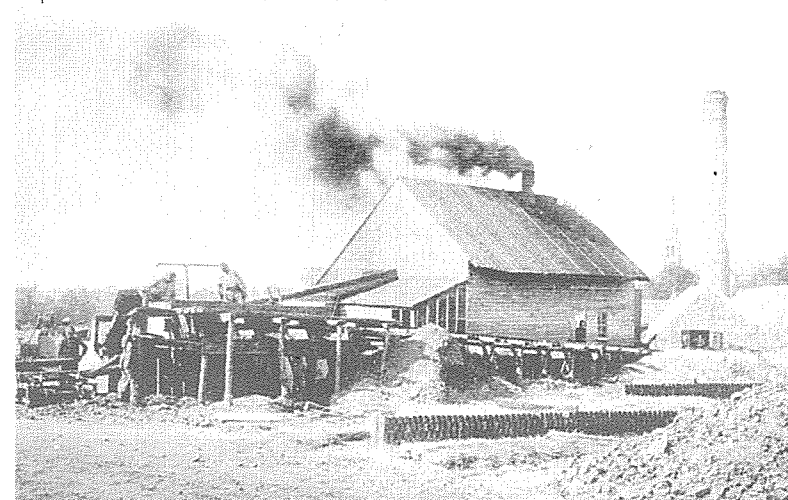
*Nauwelijks een eeuw geleden werd er op bijna dertig plaatsen in onze streek steen gebakken. Vandaag is alleen de steenbakkerij van Zonnebeke overgebleven. Ook het industrieel erfgoed dat ze nagelaten hebben, is op de buizenfabriek van Wijtschate na, bijna geheel verdwenen. Veel historisch materiaal is niet bewaard gebleven en de laatste getuigen zijn schaars geworden. Hoog tijd dus voor een historische analyse door Adriaan Linters, aangevuld en volledig herwerkt voor de zuidelijke Westhoek door Franky Bostyn. Adriaan Linters is docent aan de Hogeschool Sint-Lucas in Gent, gedelegeerd bestuurder van Kleio Heritage Consultants nv en voorzitter van de Vlaamse Vereniging voor Industriële Archeologie vzw.*

In de zuidelijke Westhoek gaan de oudste sporen van kleiverwerking 25 eeuwen terug tot de vondst van lokaal vervaardigd aardewerk op de Kemmelberg. Op verschillende plaatsen in de Westhoek zijn ook al sporen aangetroffen van Romeins aardewerk, dat van een ongemeen hoge kwaliteit is. In de vroege middeleeuwen lijken de oude technieken nagenoeg geheel te verdwijnen om pas aan het begin van de 12de eeuw naar onze streek terug te keren. Tot in het midden van de 19de eeuw gebeurt het bakken van stenen, pannen en tegels bijna uitsluitend in open veldovens. Hierin worden de producten na het vormen gestapeld tussen hout en daarna afgedekt met een dikke laag leem voor het bekomen van een hoge temperatuur. Dit bakproces, waarbij de oven als het ware gesmoord wordt in zijn rook, ligt aan de basis van het in de volle middeleeuwen algemeen verspreid grijs gebruiksaardewerk. Daarna (her)ontdekt men dat het toevoeren van zuurstof bij ijzerhoudende klei zorgt voor rode eindproducten. De polderklei uit de kuststreek bevat weinig ijzeroxide, wat bij een zuurstofrijk bakproces gele stenen geeft. De gele baksteen is steeds meer gegeerd en duurder geweest dan de rode en bijvoorbeeld in leper en Poperinge op grote schaal ingevoerd voor de bouw van statige patriciërswohnungen. Ook wat betreft de pannen, bestaan er zowel rode als zwarte, waarbij de ene oxiderend en de andere reducerend gebakken worden. Omdat 'blauwe' pannen meer gelijken op schaliën in leisteen, zijn ze in het verleden doorgaans ook duurder betaald dan de rode.

Het ontstaan van het eigenlijke steenbakkerswezen gaat terug tot het middeleeuwse boerenbedrijf. Op verschillende grote hofsteden wordt er in de rustiger herfst- en winterperiode brandstof verzameld en klei gestoken, die men na het zaaien omvormt tot stenen om uiteindelijk na het oogsten te bakken. Later wordt de kleiverwerking meer en meer het werk van rondtrekkende steenbakkers in geïmproviseerde veldovens. Deze worden aangelegd in de nabijheid van grote bouwwerven en voor de duur van de werken, bijvoorbeeld het bouwen van een kerk. De zware arbeid gebeurt meestal in drie ploegen voor het steken van de leem of klei, voor het vormen van de stenen en voor het eigenlijke bakwerk. Afgezien van de grootte van de stenen blijft de techniek van het steenbakken van de middeleeuwen tot in het midden van de 19de eeuw quasi ongewijzigd. Bij de zogenaamde Vlaamse, open- of veldovens worden de gevormde en naderhand in de zon gedroogde stenen ongeveer één meter hoog gestapeld en bedekt met hout en later kolen, waarop nieuwe stenen komen met een nieuwe laag brandstof. Eens de oven uitgebrand is, worden er drie soorten stenen uitgehaald. De buitenste stenen, 'zinders' genoemd, zijn te weinig gebakken, waardoor ze veel vocht aantrekken en inferieur zijn. De binnenste stenen hebben teveel hitte gekregen en zijn daardoor vaak vervormd, maar wel bijna ondoordringbaar voor water, waardoor ze bijvoorbeeld gebruikt worden voor het metsen van kelders. De derde soort zijn de beste stenen, waarbij de stapelwijze en de uitsparing van de stookkanalen een belangrijke rol spelen.

| Zonnebeke, steenbakkerij Iweins (1913)

| Zillebeke, vernielde pannen- en buizenfabriek (1915)



# Bakkerijen in de westhoek

Door de toegenomen transportmogelijkheden wordt het in de 19de eeuw op een aantal sites met rijke kleilagen mogelijk om permanente veldsteenbakkerijen op te richten, al dan niet met een gemetste oven en enkele bedrijfsgebouwen. In 1896 telt West-Vlaanderen meer dan 200 dergelijke steenbakkerijen, waarvan er bij ons bekend zijn in Beselare, Elverdinge, Geluvelde, Ieper, Kemmel, Langemark, Nieuwkerke, Oostvleteren, Passendale, Poperinge, Proven, Reningelst, Roesbrugge, Vlamertinge, Watou, Wijtschate, Zillebeke en Zonnebeke. Het hoogste aantal wordt genoteerd in Poperinge met niet minder dan zeven steenbakkerijen. In Langemark zijn er vier, in Zonnebeke drie. Onder de noemer steenbakkerijen tellen we ook 14 'chantiers de fabrication à la main de pannes, carreaux et autres matériaux en terre', waaronder twee in Poperinge en ook deze van Geluvelde, Reningelst, Wijtschate en Zillebeke. In het genoemde jaar 1896 stellen deze zes pannen- en buizenfabrieken echter samen maar 22 man te werk, wat een eerder ambachtelijke traditie doet veronderstellen. Ook het feit dat alleen het Poperingse bedrijf Dupont sinds 1885 beschikt over een stoommachine met dan nog maar een vermogen van 6 PK, wijst in die richting. De 'potterie' Dupont in het centrum van Poperinge is voor zover bekend de oudste steenbakkerij uit de zuidelijke Westhoek met een vermelding die teruggaat tot 1543. Het atelier wordt in de eerste helft van de 19de eeuw uitgebaat door de familie Mavaut en tot 1929 door de familie Dupont, daarna Verelst. Vooral Eduard Dupont-Stroom (1832-1902) heeft zijn stempel gedrukt op de streek, waarbij nu nog tientallen daken in het Poperingse met zijn pannen gedekt zijn.

Op het einde van de 19de eeuw begint ook voor de traditionele steenbakkersnijverheid de industrialisatie met de introductie van een nieuw oventype: de zogenaamde ringoven. Deze wordt in 1858 gepatenteerd door de Duitser Friedrich Hoffmann en in 1867 voorgesteld op de Wereldtentoonstelling in Parijs. De oorspronkelijk cirkel- en later ovaalvormige Hoffmann-oven kenmerkt zich door een continu-proces. Het stapelen van de stenen gebeurt onder een rondlopend tongewelf en wanneer de oven voor de helft gevuld is, wordt de brand erin gestoken. Terwijl het vuur langzaam tussen de bakstenen loopt, worden aan de andere kant van de oven stenen bijgezet. Intussen is het eerste gedeelte van de oven afgekoeld en kunnen daar al gebakken stenen uitgehaald worden. Zo gaat het proces continu verder met aan één zijde het voortdurend inzetten van ongebakken stenen en het aan de andere zijde voortdurend uithalen van gebakken stenen, met een lopend vuur tussen beide. De temperatuur en de snelheid van het vuur kunnen geregeld worden door het toevoegen van meer of minder lucht. Kort na de introductie van de Hoffmann-oven verschijnen ook de eerste mechanische vormbakpersen, strengpersen en revolverpersen voor pannen, evenals kollergangen voor de bereiding van klei, kleiwalsen en later de kleibaggers. Ook het drogen van de gevormde producten wordt steeds belangrijker, want als dit te snel gebeurt, komen er barstjes in en als het te traag gaat, kunnen pannen en buizen onder hun eigen gewicht vervormen. Bij de nieuwe ovens komen er dus ook al vlug kunstmatige droogloodsen, waar temperatuur en relatieve vochtigheid onder controle gehouden worden.

De nieuwe procédés zorgen niet alleen voor een schaalvergroting, maar ook voor een toenemende specialisatie. In West-Vlaanderen geldt de oprichting van de Kortrijkse pannenfabriek van de Pottelberg in 1880 als een schoolvoorbeeld. Het is het eerste bedrijf dat een industriële organisatie krijgt met een moderne kapitaalstructuur. In 1896 zijn er in West-Vlaanderen al elf mechanische steenbakkerijen, maar nog geen bij ons. In de daaropvolgende jaren worden een aantal veldsteenbakkerijen wel uitgerust met het nieuwe procédé, zoals het bedrijf Schaballie tussen Poperinge en Abele, dat rond 1885 opgestart is en

Vlamertinge, steenbakkerij Veys met vergoedingsbon voor de wederopbouw (1925)





## [ Vergeten Erfgoed: Steenbakkerijen in de Westhoek ]

in 1911 gemoderniseerd wordt. Bij Dupont in Poperinge wordt de productie van haardtegels en dakpannen geleidelijk afgebouwd ten voordele van de commercieel veel interessantere drainagebuizen. De nieuw opgerichte bedrijven van vlak voor de Eerste Wereldoorlog nemen vaak ook een of andere vennootschapsvorm aan, zoals de in 1912 in Zonnebeke opgerichte mechanische steenbakkerij van Emmanuel Iweins. In 1890 krijgt de familie Debandt in Vlamertinge eveneens toelating voor het bouwen van een ringoven, die pas in 1906 operationeel is. De steenbakkerij krijgt de naam Sint-Antonius naar de patroonheilige van de pottenbakkers, voor wie ook een speciale nis gemaakt wordt in de schouw. In 1907 krijgen de werklieden voor het trekken van de aarde 50 centiem per kubieke meter. Voor het vormen van duizend stenen krijgen ze 3 frank en om die te bakken 10 cent. Daarbij komt meestal nog een gratis ton bier per 100.000 gevormde stenen. Zo produceert de moderne steenbakkerij Iweins kort voor de oorlog 2.000.000 stenen op jaarbasis. Hiervoor werken de steenbakkers gemiddeld 12 uur per dag. De nieuwe mechanisering zorgt er ook voor dat heel wat brieckenbakkers uit de boot vallen en noodgedwongen naar Frankrijk trekken als seizoenarbeiders. In 1907 zijn meer dan 300 van onze steenbakkers werkzaam in de 'Nord'. Om uitbating tegen te gaan, verenigen ze zich in een aantal gilden, waarbij 'de taaie Reutelnaars' uit Beselare 41 leden telt.

De Eerste Wereldoorlog heeft rampzalige gevolgen voor de Westhoek in het algemeen en voor de steenbakkerijen in het bijzonder. Met hun hoge schoorstenen trekken ze langs beide kanten het geschut aan met een totale vernieling tot gevolg. Ook achter het front vallen de werken nagenoeg stil, ondermeer door het in beslag nemen van bedrijfsuitrusting zoals de smalspoorwagentjes. In de naoorlogse jaren is de vraag naar stenen en pannen voor de wederopbouw bijzonder groot. In eerste instantie komt dit vooral de talrijke, nog intacte steenbakkerijen uit het Kortrijkse ten goede. Al vlug worden er ook op verschillende plaatsen weer open veldovens aangelegd, zoals voor de hoeve Gruyterszale in Langemark, bij het Kasteel Keigniaert in Geluvelde en tegen de Lange Dreve in Westouter door burgemeester Jules Vandromme. Daarnaast begint men vanaf 1920 met de heropbouw van een aantal vaste steenbakkerijen met ringovens en zelfs met de aanleg van een paar nieuwe. In Zonnebeke gebeurt dit opnieuw door Emmanuel Iweins, nu met zijn schoonbroers Jerome en Odiel Van Biervliet, die de jaarlijkse productie optrekken tot 5.000.000 stuks. In Geluvelde wordt de vooroorlogse buizenfabriek dichterbij de Oude Komenstraat heropgebouwd. In 1920 begint Joseph Dumoulin met een grote steenbakkerij in Wijtschate en twee jaar later eveneens in Langemark. In Ieper wordt er niet ver van elkaar gebakken door Vanderghote-Donck & Co in de Paddevijverstraat en door Benoni Vermeulen in de Pilkemstraat. Na de oorlog gaan ook de lonen de hoogte in. De uitbaters betalen nu 20 tot 22 frank per duizend stenen. Door de bloeiende wederopbouwjaren wordt het aantal seizoenwerkers in Frankrijk sterk teruggedrongen. Met de Eerste Wereldoorlog zijn er echter ook een aantal traditionele steenbakkerijen voor goed verdwenen. Omdat de meeste archieven eveneens verloren gegaan zijn, is er bijna niets over geweten. Vaak herinneren alleen nog het toponiem 'De Brieke' of de aanduiding van lager gelegen 'uitgebriekte' gronden aan vroegere bedrijvigheid. Dit is bijvoorbeeld het geval voor de buizen- en pannenfabriek langs de Maaldestedestraat in Zillebeke, waarnaar alleen nog het gehucht 'De Brikke' en de aldaar gelegen Britse begraafplaats 'Tuileries' verwijzen.

In 1930 zijn de hoogdagen van de wederopbouw voorbij en laat de recessie zich ook in het steenbakkersbedrijf gevoelen, waardoor verdere mechanisering, specialisatie en een heroriëntering van de afzetmarkt (vooral naar Noord-Frankrijk) zich opdringen. Vooreerst worden de laatste open steenovens nu definitief gesloten, zoals de uitbating van Désiré Camerlynck op de 'Meulenwal' bij het binnenkomen van Roesbrugge. Ook de kleine buizenfabriek van Geluvelde gaat in die periode ten onder.

Proven, steenbakkerij Vereecke-Lazeure en de Provense brieckenbakkers op de inhuldiging van burgemeester d'Udekem d'Acoz | Westouter, burgemeester Vandromme



In Wijtschate kiest Joseph Dumoulin voor een specialisatie in buizen en pannen, terwijl hij Langemark reserveert voor stenen. Merkwaardig is dat Lucien Vereecke en Georges Verhelle in Proven anno 1936 nog een nieuwe steenbakkerij oprichten met ringovens. Dit brengt het aantal mechanische steenbakkerijen in onze streek op negen: Dupont en Schaballies in Poperinge, Iweins-Van Biervliet in Zonnebeke, Dumoulin in Wijtschate en Langemark, Vereecke in Proven, Vermeulen en Vanderghote-Donck in Ieper en Veys in Vlamertinge. Deze laatste is de oude steenbakkerij Sint-Antonius, die na de oorlog verkocht en omgevormd wordt tot de N.V. Veys & Co. De hier geproduceerde bakstenen worden bijzonder gewaardeerd omdat ze een soort rimpels vertonen die ideaal zijn voor het hechten van mortel. Ook in Vlamertinge wordt verder gemechaniseerd en komt er in 1932 een 'excavateur' ter vervanging van het zware en arbeidsintensieve steekwerk in de winter. De gebroeders Veys zijn echter ook handelaars in hoppe en kennen niet zoveel van het steenbakkersbedrijf, dat feitelijk geleid wordt door meestergast Jerome Vancayseele. In 1936 wordt Vancayseele zelfs aandeelhouder in het bedrijf, maar overlijdt kort daarop, waardoor dit als het ware onthoofd wordt. Mede door onderlinge onenigheid, de slechte economische toestand en de dreigende oorlog wordt in 1938 uiteindelijk beslist om het bedrijf stil te leggen. In de jaren '30 stellen de meeste bedrijven zo'n 20 man te werk. De Tweede Wereldoorlog betekent opnieuw een zware klap voor de steenbakkerijen, waarna de Zonnebeekse briquetterie Iweins zelfs voor goed de deuren sluit.

Na de industrialisatie aan het begin van de eeuw breekt na de Tweede Wereldoorlog het tijdperk aan van de automatisatie. In 1948 beginnen de gebroeders Van Biervliet in Zonnebeke een nieuwe steenbakkerij langs de Ieperstraat met eerst één en later twee ringovens. Een jaar voordien gaan de Ieperse steenbakkerijen van Benoni Vermeulen en Vanderghote-Donck & Co samen op in de N.V. Verenigde Steenbakkerijen van Ieper. De kleiputten van de 'nieuwe' Ieperse steenbakkerij situeren zich tussen de Industrielaan en de Pilkemseweg, waar nu een golfterrein gelegen is. Door de grote afzet naar Noord-Frankrijk en Wallonië worden de steenbakkerijen al gauw omgedoopt tot N.V. Yper Bricks, dat in de zomer aan zo'n 60 man werk verschaft. Ondertussen kunnen de ringovens in al hun eenvoud niet gemoderniseerd worden en doet een nieuw continu procédé naar het einde van de jaren '50 zijn intrede: de tunneloven. Zoals de naam het zegt, heeft deze de vorm van een tunnel, waarin de ongebakken stenen binnengaan en aan de andere kant gebakken uitkomen. In de zuidelijke Westhoek zijn er slechts drie steenbakkerijen die overgaan tot het bouwen van een tunneloven: in 1964 Van Biervliet in Zonnebeke, gevolgd door Dumoulin in Langemark en tenslotte ook Yper Bricks.

Door de voortdurende automatisering van de tunnelovens wordt het voor de steenbakkerijen met de arbeidsintensieve ringovens steeds moeilijker om het hoofd boven water te houden en moeten ze uiteindelijk één voor één de deuren sluiten: rond 1968 Vereecke-Lazeure, in 1971 Schaballies en in 1975 Dupont en Dumoulin-Wijtschate. De nieuwe procédés vragen ook veel grotere investeringen en afzetgebieden, waardoor de baksteenindustrie zich steeds meer verschuift van het regionale naar het nationale en zelfs Europese vlak. Ondermeer door de beperkte kapitaalstructuur moet ook Dumoulin-Langemark het in 1979 voor bekeken houden en dit ondanks de nieuwe tunneloven. Yper Bricks probeert zich te redden door een deal met de Nederlandse groep Delta Baksteen Unie, maar de verwachte investeringen blijven uit. Bovendien is er hier ook een probleem met de geschiktheid van de grove Ieperse klei, die men ondermeer probeert te verfijnen met afval van smeltovens. Doch vele stenen gaan hierdoor barsten, waardoor de schadegevallen zich opstapelen en het faillissement in 1983 uiteindelijk onafwendbaar is. Alleen het Zonnebeekse bedrijf Van Biervliet weet zich te handhaven door in datzelfde

*Poperinge, de 'Potterie' Dupont voor de afbraak (1997)*



*Poperinge, Schaballies' uit 1911 tijdens de afbraak (1980)*



jaar samen te gaan met de groep Terca en ook door de exploitatie van drie tunnelovens, die de productie opdrijven tot 300.000.000 stenen per jaar. In 2000 gaat Terca-Zonnebeke op in de Oostenrijkse multinational Wienerberger, die hier in 2003 een gloednieuwe volautomatische tunneloven in gebruik stelt. Tegen 2006 moet deze ene tunneloven een jaarlijkse capaciteit hebben van 300.000.000 snelbouwers, waarmee het in Europa de grootste wordt in zijn soort. De meer dan 100 arbeiders van weleer zijn hier vandaag vervangen door 19 hooggeschoolde technici voor het bedienen van de computerge-stuurde machines.

De eeuwenlang gebruikte veldovens hebben weinig materiële relictten nagelaten, maar merkwaardig genoeg hebben ook de industriële steenbakkerijen dat niet. Na de sluiting worden bijna alle kleiputten, zonder uitzondering, gebruikt voor het stor-ten van huishoudelijk afval, vooral in de jaren '70. In de laatste twee decennia zijn ook de bedrijfs-gebouwen bijna overal verkocht en afgebroken. In Poperinge verdwijnt Schaballies rond 1980. In Vlamertinge sneuvelt de schoorsteen van de steenbakkerij Veys in 1981 voor de aanleg van de expresweg en in 1992 laat de nieuwe eigenaar-landbouwer ook de rest van de gebouwen afbreken, met uitzondering van het oude 'koolkot', dat nog dienst doet als schuilplaats voor het vee. Na het faillissement van Yper Bricks wordt de steenbakkerij aan de Pilkemseweg volledig afgebro-ken, terwijl er aan de Oostkaai nog maar een paar bedrijfsgebouwen overeind staan.

Na de sluiting wordt ook Dumoulin-Langemark ontmanteld, waarbij alleen de bakkerswoning, een loods en de bijna 400 m lange droogtunnels overeind gebleven zijn. Dit merkwaardig stukje recente architectuur wordt thans verhuurd als nertsen-kwekerij. Bij Dupont in Poperinge is een deel van de oude 'potterrie' al afgebroken in de jaren '70, maar het belangrijkste historisch deel gaat pas tegen de grond in 1997 door de dreigende belasting op leegstaande bedrijfsgebouwen. Twee jaar later moet ook het authentieke buizenfabriekje in Geluveld eraan geloven, eveneens onder dreiging van zware taksen op le-gstand. Zo is er vandaag bijzonder weinig overgebleven dat herinnert aan één van de meest bloeiende industrieën uit onze regio. In Wijtschate staat alleen nog de steenbakkerij Dumoulin als eenzame getuige overeind, eveneens bedreigd door de vraag tot uitbreiding van een nabijgelegen vleesverwerkend bedrijf.

Na bijna dertig jaar van verval is de toestand van de site ook bijzonder zorgwekkend geworden. In mei 2000 besluit men de steenbakkerij met het nog aanwezige bedrijfsmateriaal dan toch te beschermen als monument. Moge dit artikel dan een klei-ne bijdrage zijn tot de restauratie van dit laatste stukje vergeten erfgoed.

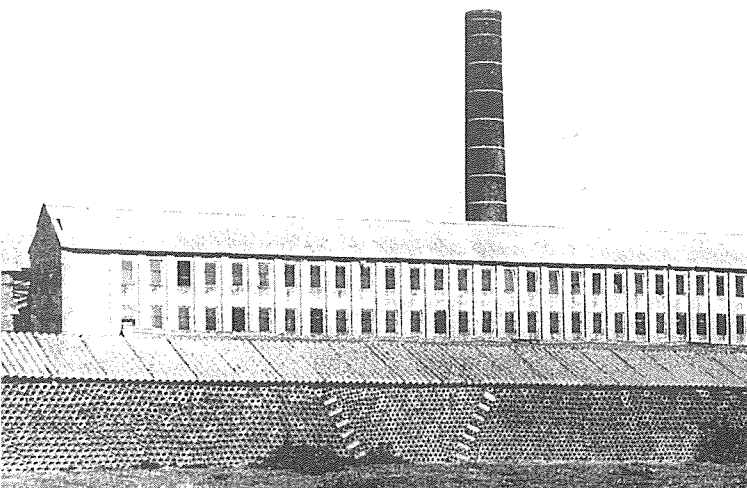
## BIBLIOGRAFIE

- Cappon, G. *Reizen om te wroeten: Westvlaamse Seizoenarbeiders in Frankrijk 1900-1920*, Zedelgem, 1995.
- Dendooven, L. *Dit is West-Vlaanderen*, Brugge, 1959-1962.
- De Niel, P. e.a. *Steen: Grondstof tot nadenken*, Antwerpen, 2003. (Open Monumentendag 2003)
- De Somer, P. *Van Klei tot Baksteen*, Antwerpen, 1984.
- Lynch, G. *Brickwork: History, Technology and Practice*, London, 1994.
- Naert, A. *De Torhoutse Steenbakkersindustrie van de Zeventiende tot de Twintigste Eeuw* in: Jaarboek 'Het Houtland', 1991, p. 70-96.
- Peirs, G. *Uit Klei gebouwd: Deel I Baksteenarchitectuur van 1200 tot 1940, Deel II Baksteenarchitectuur na 1945*, Tielt, 1979-1982.
- Termote, J. *Baksteen in de Westhoek* in: De Gidsenkring, 1995, p. 7-10.

Van Acker, L. *De Dakpannenfabriek van Alveringem* in: Biekorf, 1983, p. 194-200.

Wemaere, B. *De Laatste Dagen van Steenbakkerij Dupont* in: Ticket, 1997 (30), p. 40-41.

*Interviews met Mark Adriaen (Poperinge), Michel De Houck (Ieper), Jan Dumoulin (Wijtschate), Renée Lazeure (Proven), Rik Ryon (Proven), Raoul Schaballie (Meise), Gerard Six (Geluveld), Victor Vanheule (Zonnebeke), Charles Vermeulen (Ieper) en de familie Veys (Vlamertinge)*, verzameld door Franky Bostyn, Alexander Declercq en Bart Wemaere.





# steen en wereldoorlog I

## [ Opengestelde Sites: Steen en Wereldoorlog I ]

### • Saint George's Memorial Church en de voormalige Eton Memorial School

*Ieper, Elverdingsestraat 1 - open van 13u30 tot 17u45*

Saint George's is een stukje Groot-Brittannië in het hart van een Vlaamse stad. Hoewel deze Anglicaanse kerk onmiskenbaar in het teken staat van de Eerste Wereldoorlog, is zij geen museum, maar een levend gebouw dat ten dienste staat van de plaatselijke Britse gemeenschap en de vele duizenden bezoekers die jaarlijks Ieper aandoen. De kerk en de voormalige school zijn ingewijd in 1927 naar een ontwerp van Sir Reginald Blomfield (Menenpoort, Lyssenthoek). Het complex steekt dan ook vol van typisch Britse elementen, zoals tudorbogen en een pad van bakstenen in visgraatverband. Het complex is uitgevoerd in traditionele gele baksteen waarmee na de oorlog ook de meeste herenhuizen in onze streek heropgebouwd zijn. De cordons en ornamenten zijn uitgewerkt in stijlvolle simili- en/of natuursteen. Speciaal voor Open Monumentendag is ook de Church Hall toegankelijk. Die wordt bereikt via een paadje naast de kerk. In dit gebouw, dat nu dienst doet als ontmoetingsruimte voor de in Ieper wonende Britten en hun gasten, was tot aan de vooravond van de Tweede Wereldoorlog de Eton Memorial School gevestigd, een bekende Britse school. De bezoeker maakt er op een boeiende wijze kennis met de kleine, maar levendige Britse gemeenschap in Ieper en hun merkwaardige architectuur.

### • Lyssenthoek Military Cemetery

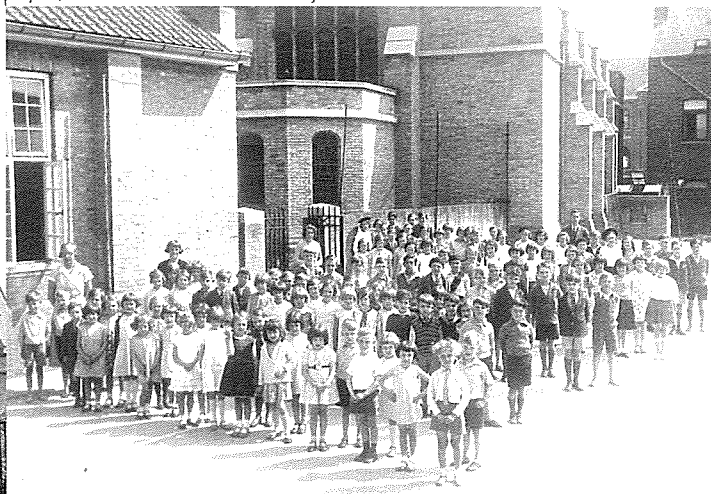
*Poperinge, Boescheepseweg*

Na Tyne Cot Cemetery is Lyssenthoek met bijna 10.000 graven de grootste Britse militaire begraafplaats in België. Ze is in 1914 begonnen door de Fransen bij het veldhospitaal van de hoeve Remy Farm en vanaf juli 1915 overgenomen door de Britten. Naast 658 Fransen en slachtoffers uit bijna alle delen van het Britse rijk, inclusief Indiërs, Chinezen en Iroquois-indianen, vind je hier ook drie Amerikanen en drie Duitsers. Er ligt zelfs één vrouw begraven: staff nurse Nellie Spindler. Uitzonderlijk zijn de grafstenen hier niet van stralend witte Portlandsteen, maar wel van Hopton Wood, een grijze kalksteen die bovengehaald wordt in Derbyshire. De omheiningmuur en grote delen van het ingangsgedebouwen en schuilhokje zijn opgetrokken in Boomse baksteen, afgewerkt met 'Saint-Maximin roche', een geelbruine baksteen uit de Oisevallei, die eveneens gebruikt is voor de trappen en de bevoering van het ingangsgedebouwen. De poorten zijn van smeedijzer. Vanzelfsprekend komen we hier ook de twee vaste elementen van elke grote Britse begraafplaats tegen: Edwin Lutyens' 'Stone of Remembrance', hier benadrukt door drie prachtige Libanon-ceders en Blomfields 'Cross of Sacrifice'. Het is ook Sir Reginald Blomfield, de architect van de Menenpoort, die samen met hulparchitect Hutton in 1920 tekende voor de aanleg van Lyssenthoek. ►

*Ieper, Saint George's Memorial Church*



*Ieper, Eton Memorial School in de jaren '30*



*Poperinge, Lyssenthoek Military Cemetery*



### • Duitse ondergrondse verbandpost in beton

*Geluveld, Menenstraat*

De site bevindt zich op 200 m van de Zandberg (64 m), bekend als Clapham Junction. Daar bouwen de Duitsers in 1916 een ondergrondse bunker, waarnaar hun gewonden van de slaglinie bij het Hooge afgevoerd worden. De constructie bestaat uit twee bunkers met daartussen een ingegoten galerij op fijne golfplaten. Als Truppenverbandplatz zijn er twee brede toegangen, waarvan één van 2,65 m, op een totale lengte van 16,80 m. De dikte van de bedakking bedraagt 1,30m en het gietwerk gebeurt tussen rond verankeringssijzer. Als aggregaat in het beton is gebruik gemaakt van fijne Franse kiezel en ook van lokale Reutelkeien. De site wordt in 1917 veroverd door het 7th London Regiment o.l.v. luitenant Cryer, naar wie de aangelegen hoeve Cryer Farm genoemd wordt. De Britten blokken de toegangen tot de bunker af en maken een nieuwe opening aan hun eigen kant. In de Tweede Wereldoorlog wordt de bunker nog gebruikt als schuilplaats voor de burgerbevolking en daarna tot 1985 als beerput. De site is in 2001 herontdekt door ABAF vzw, vrijgemaakt en voorzien van een passende toegang in betonstenen. Binnenin zijn er nog sporen te zien van elektrische verlichting en een deel van de houten bekisting. De unieke ondergrondse site bevindt zich op private grond en is slechts met OMD individueel toegankelijk.

### • Duitse Commandobunker Zandvoorde

*Zandvoorde, Komenstraat*

Zandvoorde valt op 30 oktober 1914 in Duitse handen en blijft dat tot 1918. Het dorp ligt tussen de frontlijn en Komen, waar de Duitsers hun hoofdkwartieren hebben. De verbinding met het front gebeurt over een netwerk van smalsporen, waarlangs ook deze commandobunker gelegen is. Na de oorlog doet de bunker dienst als woning voor de eerst teruggekeerden en in 1940 is hij opnieuw gebruikt door omwonenden. De site wordt in 1987 toegankelijk gemaakt door de gemeente Zonnebeke en in 1999 geklasseerd als monument. Het bouwwerk is in 1916 gebouwd door de 3. Kompagnie van Armierungsbataillon 27, een technische eenheid van de oudere Landsturm-troepen. De bunker is ingeplant in de zuidelijke flank van de historische heuvelkam, waarop ook Zandvoordedorp gelegen is, met kijkgaten op het lager gelegen hinterland. De bunker heeft een totale lengte van 19 m met twee wachtblokken en vier staflokalen. Boven deze eigenlijke commandoposten heeft de bedakking een maximale dikte van 1,70 m in gewapend beton. Voor de staflokalen bevindt zich een extra betonnen schutmuur, die tijdens de oorlog gecamoufleerd was. De bunker is gegoten met fijne kiezel en met veel zorg afgewerkt. Binnenin tekent zich een duidelijke bepleistering af met een witte kalkspecie. Er zijn slechts enkele sporen van beschietingen.

*Geluveld, Duitse ondergrondse verbandpost in beton*

*Zandvoorde, Duitse commandobunker*



### • Steenhouwersatelier Bruno Lemaire

*Nieuwkerke, Nieuwkerkestraat 51*

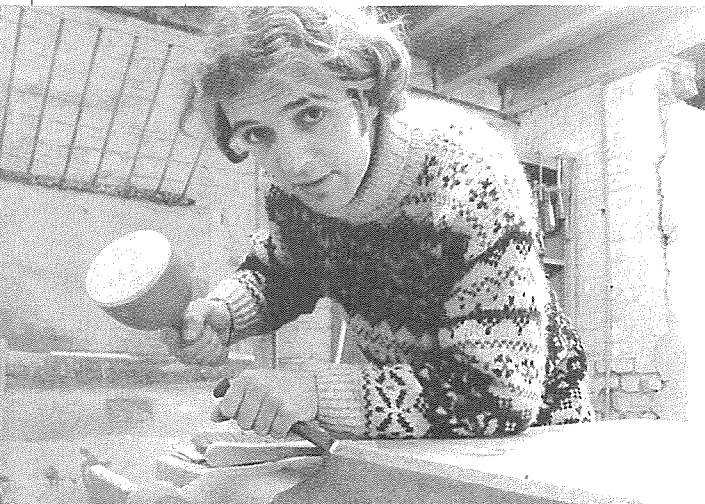
Bruno Lemaire (° 1977) is een jonge steenkapper, die zijn opleiding genoten heeft aan het KTA van Herzele. Twee jaar terug opende hij een atelier in Poperinge, waar ondermeer het machinaal verzagen van stenen gebeurt en ook grote stukken uitgewerkt worden met een pneumatische hamer. Het fijne, ambachtelijke kapwerk doet hij op de ouderlijke hoeve in Nieuwkerke. Hij is zowel kapper van stukken voor restauraties als ontwerper van eigen creaties. Dit zijn dan geen abstracte kunstwerken, maar klassiek geïnspireerde tuinornamenten, bloembakken, zitbanken etc. Zijn specialiteit is het maken van fontein, waarvan hij al verschillende prachtstukken afgeleverd heeft. Op het gebied van restauraties leverde hij ondermeer werk voor de kastelen Blauwhuis in Izegem en de Maere d'Aartrycke in Anzegem. Zijn voorkeur gaat uit naar Belgische blauwe hardsteen (arduin), maar hij werkt evengoed in de meer dan 300 soorten witsteen, marmer en graniet. In het kader van het thema 'Stenen en Wereldoorlog I' en de rondleidingen op verschillende begraafplaatsen zal Bruno Lemaire tonen hoe grafstenen nu eigenlijk gekapt worden. Je zal hem ook zien werken aan een monumentale steen, waarin een Duits gedicht gebeiteld wordt voor de te restaureren oorlogssite Bayernwald. Kunstenaar of ambachtsman? Het antwoord krijg je op OMD.

### • Deutscher Soldatenfriedhof

*Klerkenstraat, Langemark*

De huidige verzamelbegrafplaats gaat terug op het Ehrenfriedhof Langemark-Nord, dat reeds in de winter 1914-15 begonnen is. In de onmiddellijke naoorlogse jaren worden hier een aantal kleinere begraafplaatsen geconcentreerd. Bij de definitieve aanleg in 1929-1932 komen een tweede reeks Friedhöfe naar Langemark-Nord, die het totale dodenaantal op meer dan 10.000 brengen. Bij die gelegenheid realiseert men ook een uitbreiding in noordelijke richting met de integratie van drie overgebleven bunkers van de Wilhelm-Stellung. Wanneer Langemark in 1955-57 één van de vier Duitse verzamelbegrafplaatsen in West-Vlaanderen wordt, komt hier achter het toegangsgebouw een Kameradengrab met bijna 25.000 bijzettingen. Door archivalische vergelijking met oude registers zijn er daarvan 17.000 administratief geïdentificeerd, wiens namen in 1984 aangebracht zijn op 68 bronzen platen. In de jaren '50 wordt ook het gedeelte rond de bunkers ingevuld met nog eens 10.000 geïdentificeerden, wat het aantal op de stenen op bijna 20.000 brengt en het totaal op meer dan 44.000. De begraafplaats staat nog altijd open voor nieuwe vondsten van gesneuvelden. In 1970-72 zijn alle houten kruisen vervangen door platte stenen in gepolijste graniet. Om het geheel te breken, staan op verschillende plaatsen een drietal sobere kruisjes in basalt.

*Nieuwkerke, Steenhouwersatelier Bruno Lemaire*



*Langemark, Deutscher Soldatenfriedhof*





### • Belgische Militaire Begraafplaats Westvleteren

*Sint-Maartensstraat, Westvleteren*

Tijdens WO1 ligt Westvleteren in het rustkantonement (demi-repos) van de Belgische legersector Knokke-Driegrachten (later Noordschote en Merkem). In 1915 wordt hier bij de infirmerie, ingericht in het oude schoolgebouw, een militaire begraafplaats aangelegd. Na de oorlog vult men de site eerst aan met her en der verzamelde graven ten westen van de weg Ieper-Diksmuide en later met nog eens 135 Belgen van het gemeentelijk kerkhof. Door de opheffing van de begraafplaats van Reninge komt er hier in 1968 een derde uitbreiding met 121 bijzettingen. In de naoorlogse jaren worden echter ook heel wat stoffelijke overschotten gerepatrieerd naar gemeentelijke begraafplaatsen, wat het huidig aantal graven in West-Vleteren op 1200 brengt. Een aanzienlijk deel hiervan is gesneuveld tijdens de Slag bij Merkem op 17 april 1918. De Belgische grafstenen wegen bijna 150 kg en zijn massief gekapt in arduin naar een barok aandoend ontwerp. Enkele graven hebben een wit Vlaams-nationaal heldenhuldezerkje. Oorspronkelijk zijn er dat heel wat meer geweest, maar een deel van de Vlaamse graven is in de naoorlogse jaren vernield en vervangen door het Belgisch model. Achteraan rechts is er een afzonderlijke lage grafsteen voor soldaat de Waepenaert. Vooraan links ligt in de twaalfde rij, tegen de haag, een Britse kanonnier begraven.

## [ De Wederopbouw van de Westhoek ]

Bij een bezoek aan de zuidelijke Westhoek is het belangrijk om te weten dat alles wat er vandaag te zien is in Ieper, Zonnebeke, Heuvelland en Langemark-Poelkapelle dateert van na de Eerste Wereldoorlog. Poperinge en Vleteren hebben minder geleden onder het oorlogsgeweld en hebben nog oudere gebouwen. Bij de wederopbouw van de streek waren er twee visies: de modernistische, die vond dat dit een goede gelegenheid was om nieuwe architectuur te introduceren, en de traditionalistische, die vond dat de streek zoveel mogelijk een kopie moest zijn van de vooroorlogse situatie. Het is vooral deze laatste die bij de wederopbouw de bovenhand gehaald heeft.

Belangrijke gebouwen zijn veelal herbouwd in traditionele gele baksteen, meestal aangevoerd uit de noordelijke Westhoek, zoals bij de kastelen van Kemmel, Elverdinge en Langemark, verscheidene gemeentehuizen en dorpspastorijen. Ook de belangrijkste woningen op de Grote Markt van Ieper zijn opgetrokken in gele baksteen, of de gevels althans, waarbij de rest gebouwd is met lokaal geproduceerde en veel goedkopere rode baksteen. Door de vaak indrukwekkende architectuur van de voorgevels, maar de eerder povere achterbouw spreekt men wel eens van gevelarchitectuur. Hier en daar zien we ook het gebruik van recuperatiematerialen. Zo is bij de bouw van een woning en school in de Ieperse Elverdingestraat gebruik gemaakt van oude bakstenen uit het puin van de Sint-Maartenskerk. De onderbouw van het kasteel van Zonnebeke is dan weer gemaakt met gerecupereerde Atrechtse zandsteen van de oude Augustijnenabdij. Een ander kenmerk van de wederopbouw is ook het gebruik van nieuwe materialen als beton. Dit zowel bij moderne projecten zoals het kasteel Elzenwalle in Voormezele en de kerk van Zonnebeke, als bij traditioneel geïnspireerde waar beton eveneens gebruikt is als vervangmiddel voor het bekomen van oude resultaten. Zo zijn in Ieper de binnenzijde van het Belfort en het gewelf van de Sint-Maartenskerk uitgewerkt in beton. Bij gebouwen met een modernere (art deco-)inslag zien we soms ook nog het gebruik van kunststeen zoals granito, gemaakt uit marmer en cement.

# steenbakkerijen

## [ Opengestelde Sites: Steenbakkerijen ]

### • Ambachtelijke Keramiek Marc Maes

*Ieper, Omloopstraat 9*

Het atelier van Marc Maes, oud-onderwijzer en -leraar aan de Poperingse kunstacademie, is de perfecte inleiding voor een bezoek aan de grote steenbakkerijen. De kunstenaar geeft een didactische toelichting bij de verschillende stadia van klei tot steen. Het meest bepalend voor het resultaat is het soort klei waarmee gewerkt wordt. Zo zijn Engelse kleisoorten uit Stoke-on-Trend gekend om hun goede cohesie, terwijl Hollandse klei zorgt voor een diep rode tint. Soms worden ook bestanddelen toegevoegd, zoals steatiet (talk) dat via een strengpers grotere schokbestendigheid teweeg brengt. Na het droogproces wordt biscuit gebakken tot  $\pm 950^{\circ}\text{C}$ . Dit proces duurt zo'n tien uur en is onomkeerbaar. Rond  $\pm 700^{\circ}\text{C}$  ontstaat een totale metamorfose waarbij het gebonden vocht ontsnapt en de onderling magnetisch verbonden, zwevende schijfjes worden omgevormd van plastische tot vaste materie. Na afkoeling wordt het beeld of de potvorm voorzien van glazuur en een tweede keer gebakken ( $\pm$  tien uur), dit tot  $\pm 1050^{\circ}\text{C}$  voor aardewerk en  $\pm 1220^{\circ}\text{C}$  voor steengoed, of nog hoger voor porselein. Glazuur kan men aanbrenge met een penseel, met een spuit of door dompeling. Glazuur is een glasachtig laagje dat een smeltmiddel, een hechtmiddel en een kleur bevat. Het prachtige eindresultaat krijgt de naam 'keramiek'.

### • Vroegere Schaballies Briekenoven

*Poperinge, Abeelseweg*

Vandaag resten er nog slechts enkele muren van de vroegere steenbakkerij Schaballie, op het einde van de negentiende eeuw opgericht door Alphonse Schaballie en operationeel tot ca. 1971. Tot begin de jaren '80 bestond het complex uit een oven met bijhorende schoorsteen (gedateerd A.S. 1911), een laag bijgebouwtje (1912), een grote ringoven met hoge, geringde ronde schoorsteen en een buiten- en binnendrogerij. In de onmiddellijke omgeving liggen de kleiputten, later gebruikt als stortplaats en nu de kern van het natuurgebied De Bommelaer. Op haar hoogtepunt produceert de steenbakkerij tot 30.000 stenen per dag en wordt er gewerkt met vijftig man. Het bedrijf krijgt echter te kampen met een pak tegenslagen: teveel zandleem, te diepe kleilaag, te klein ontginnings- en afzetgebied, ontoereikende financiële middelen, veel defecten, droogproblemen enz. In de zeventiger jaren is het stilgelegde bedrijf nog de locatie voor de Franse actie-film 'Docteur Justice' van regisseur Christian Jaque met actrice Nathalie Delon. Later wordt de site verkocht aan ijzerhandelaar Gesquiere, die bijna alle gebouwen (en schoorstenen) van de steenbakkerij laat slopen. Aan de familie Schaballie herinnert in Poperinge nog het zogenaamde Chalet Schaballie, de woning van Alphonse Schaballie in het Rekhof.

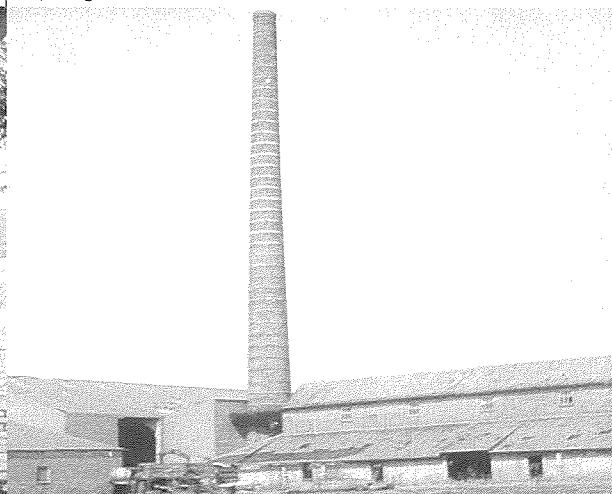
Westvleteren, Belgische Militaire Begraafplaats



Ieper, Keramiek Marc Maes



Poperinge, Schaballies Briekenoven voor de afbraak



### • Steenbakkerij Van Biervliet

*Zonnebeke, Ieperstraat - alleen toegankelijk met rondleiding om 11u00, 13u30, 15u00 en 16u30*

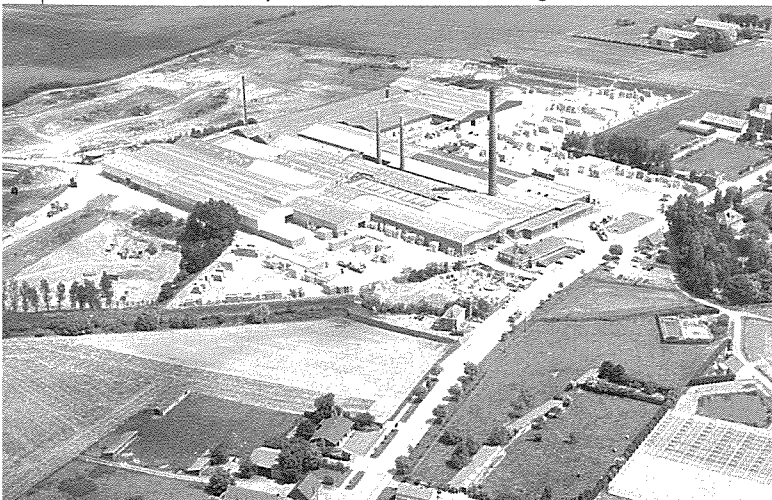
Van de vele steenbakkerijen die in de streek bestaan hebben, is Terca-Zonnebeke vandaag nog het enige werkende bedrijf. De eerste steenbakkerij situeert zich achter het huidige kasteel van Zonnebeke en is in 1912 opgericht door kasteelheer Emmanuel Iweins met een productie van 2.000.000 stenen per jaar. Na de oorlog legt Iweins daar met de gebroeders Van Biervliet opnieuw veldovens aan, die jaarlijks goed zijn voor 5.000.000 stenen. Deze verdwijnen met de Tweede Wereldoorlog en worden in 1948 vervangen door een nieuwe steenbakkerij aan de Ieperstraat met een eerste ringoven. In 1957-58 komt er een tweede ringoven, die de jaarlijkse capaciteit optrekt tot 22.000.000 stuks. In 1964 wordt de eerste tunneloven gebouwd en tien jaar later zijn er al drie met een totale productie van 110.000.000 stenen. In 1983 gaat de steenbakkerij op in de groep Terca, die in 2000 zelf overgenomen wordt door de Oostenrijkse multinational Wienerberger. Sinds begin dit jaar werkt men met een nieuw volautomatisch procédé, waardoor één enkele tunneloven tegen 2006 tot 3.000.000.000 stenen per jaar moet kunnen produceren. In aanvulling op andere bedrijven uit de groep (o.a. Desimpel in Kortemark) maakt men hier nog enkel snelbouwers. De basisgrondstof wordt achter de bedrijfsgebouwen gewonnen uit de meer dan 100 m dikke blauwe kleilaag.

### • Steen- en buizenfabriek Dumoulin

*Wijtschate, Gapaardstraat 2 - alleen toegankelijk met rondleiding om 11u00, 13u30, 15u00 en 16u30*

De steen- en buizenfabriek van Wijtschate is in 1920 opgestart door Joseph Dumoulin ten behoeve van de wederopbouw. Van het oorspronkelijke bedrijf dateren nog de ringoven, de gemetste schoorsteen, het voorbereidingsgebouw met machines en smidse, de gelijkvloerse droogloodsen, de kleiputten en het décauville-spoor met kipwagentjes. Deze laatste, en ook andere zaken, zijn gerecupereerd van achtergelaten frontmateriaal. Kort na de Tweede Wereldoorlog is het bedrijf uitgebreid met een kleitoren, droogloodsen in verschillende lagen en een monocylinder dieselmotor voor de aandrijving, waardoor er 2 tot 3.000 stenen per dag vervaardigd worden. Een constante bij de ontwikkeling van het bedrijf is de afwezigheid van planning en systematiek en de compacte en inventieve uitbouw. Na de sluiting van de steen- en buizenfabriek in 1975 zijn de kleiputten volgestort met huisvuil en zijn ook de gebouwen in verval geraakt. Toch hebben deze een bijzondere industrieel-archeologische waarde en doordat ook al het bedrijfsmateriaal nog ter plaatse is, zijn het complex en de omgeving in mei 2000 beschermd als monument. Vandaag ligt de site er evenwel nog altijd lamentabel bij en er is ook de nabijheid van een vleesverwerkingsbedrijf dat wil uitbreiden... Speciaal voor OMD kunnen een aantal min of meer toegankelijke delen onder begeleiding bezocht worden.

Zonnebeke, Steenbakkerij Van Biervliet, thans Wienerberger



Wijtschate, steen- en buizenfabriek Dumoulin met ringoven links





### • Steenbakkerij Dumoulin

*Langemark, Groenestraat - alleen toegankelijk met rondleiding om 11u00, 14u00, 15u00, 16u00 en 17u00*

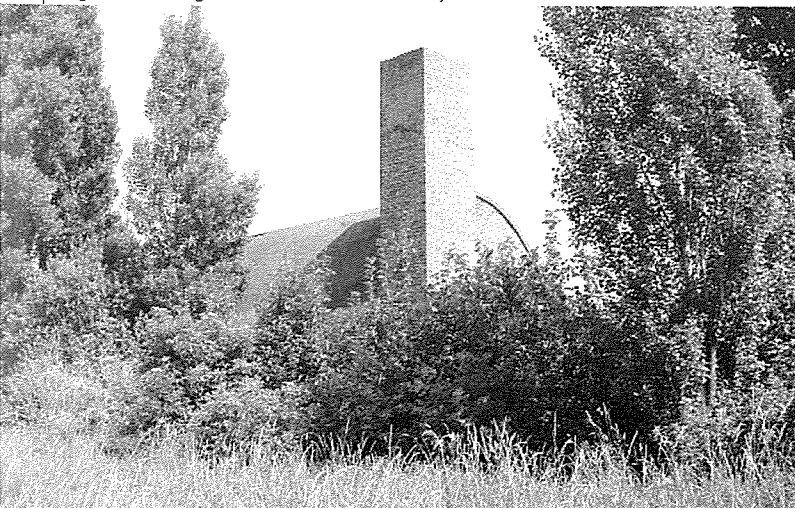
Net zoals in Wijtschate is ook deze steenbakkerij na de oorlog opgericht door Joseph Dumoulin op een ideale site langs de oude spoorlijn Ieper-Torhout. De ontginning van de blauwe spie gebeurt eveneens ter plaatse in een 3 ha grote klei-put. De zware klei wordt aanvankelijk naar boven gehaald met décauilles en later met een transportband. De gevormde stenen moeten eerst een tijdlang uitdrogen, want anders zouden de stenen kunnen barsten in de oven. De oorspronkelijke droogruimten zijn gebouwd met achtergebleven 'nissen huts' van het Britse leger (grote golfplaten). Het bakken zelf gebeurt in een ringoven op een temperatuur van bijna 1200°C. Tijdens de Tweede Wereldoorlog valt de productie stil en loopt de klei-put volledig onder. Rond 1964 wordt de oude ringoven afgebroken en komt er een tunneloven met drogerij over een totale lengte van 400 m langs de spoorlijn. In 1979 is de oven ook hier voor goed gedoofd. Zoals bij veel oude steenbakkerijen is de klei-put naderhand in gebruik genomen als stortplaats en worden de oven en een deel van de bedrijfsgebouwen afgebroken. De lange droogtunnel, waarop de eigenlijke oven aansloot, is wel nog bewaard, maar thans in gebruik als nertsenkwekerij en niet toegankelijk. De toelichting wordt dan ook gegeven bij de steenbakkerswoning en van op de spoorweg.

### • Tempeliershoeve

*Eikhoekstraat 51, Westvleteren*

Over de geschiedenis van de zogenaamde 'Tempeliershoeve' is bijzonder weinig geweten. Wel is het bijna zeker dat de Tempeliersorde hier niets mee te maken heeft en dat het in de 17de eeuw een afhankelijkheid was van de heren van Zuytpeene. Met de aangelegen boerderij uit ca. 1860 heeft de site zich ontwikkeld als een opper- en neerhof. Het kasteel zelf is vanaf de 19de eeuw eveneens uitgebouwd en aangepast als landbouwbedrijf. Volgens een inscriptie boven een venster is het opgetrokken in 1534, waarmee het in de zuidelijke Westhoek waarschijnlijk het oudste nog bestaande gebouw is van niet-religieuze oorsprong. De Tempeliershoeve is een schoolvoorbeeld van laat-gotische gele baksteenbouw. Er zijn ook een beperkt aantal rode bakstenen gebruikt voor het aanbrengen van metselaarstekens en het afwerken van de tudorboogvormige omlijsting boven de vensters in afwisselend rode en gele baksteen. Merkwaardig zijn ook de twee gedraaide schoorstenen en drie spui-koppen in zandsteen. Langs binnen profileert de toren van het kasteel zich als een uitbouw van de verschillende verdiepingen met de spits als duiventoren. Het kasteel is in 1991 verkocht aan Dr Piet Vercruysse, die het gerestaureerd heeft in zijn 16de eeuwse toestand. Ondermeer door het olmen vloerparket zal het gebouw met OMD enkel aan de buitenkant te bezichtigen zijn.

*Langemark, droogtunnel van de Steenbakkerij Dumoulin*



*Westvleteren, gerestaureerde Tempeliershoeve uit 1534*



# themawandelingen: steen

## [ Themawandelingen 'Steen' ]

### •Wandeling: Op zoek naar Maurice Deraedt

*Ieper, Centrum*

Maurice Deraedt (1881-1955) is een bij naam relatief onbekende Ieperse kunstenaar uit de eerste helft van de twintigste eeuw. Als bakkerszoon en oudste van 16 kinderen slaagt hij er voor de Eerste Wereldoorlog niet echt in om zich te manifesteren als klassiek kunstenaar. Voor de wederopbouw van de stad koestert hij grote verwachtingen, maar de opdrachten blijven uit. Naambekendheid en erkenning komen er pas als hij begint te werken voor Edouard Froidure. Uit de tweede helft van de jaren '20 en '30 dateren verschillende reliëfs en kapwerk voor woningen, werken aan het gesticht Nazareth, beelden van O.-L.-V. van Thuyne, de verdwenen 'Moorse' kapel in de Diksmuidestraat, de gedenkplaat voor Jan Yperman, kapwerk in het heropgebouwde Godshuis Belle, werk voor de Paters Karmelieten en de Zwartzusters, kalvaries, grafmonumenten, etc. Na de Tweede Wereldoorlog wordt het stil rond Deraedt. Toch heeft hij er in belangrijke mate toe bijgedragen dat het heropgebouwde Ieper een deel van zijn vooroorlogs élan terugkreeg. Vandaag vinden we nog op verschillende plaatsen werken van hem terug, waarvan we er een aantal bekijken in het centrum van de stad. De wandeling is bedoeld als kennismaking met het omvangrijke oeuvre van Maurice Deraedt, want naast beeldhouwwerken was hij ook actief in de schilder- en houtsnij kunst.

Praktisch: vertrek om 11u00 en om 14u00 (duur ca. één uur) onder het Nieuwerck (Lakenhallen)

Inschrijven bij de Dienst van Toerisme Ieper

### •Wandeling: In het Spoor van de Augustijnenabdij

*Zonnebeke, Kasteel*

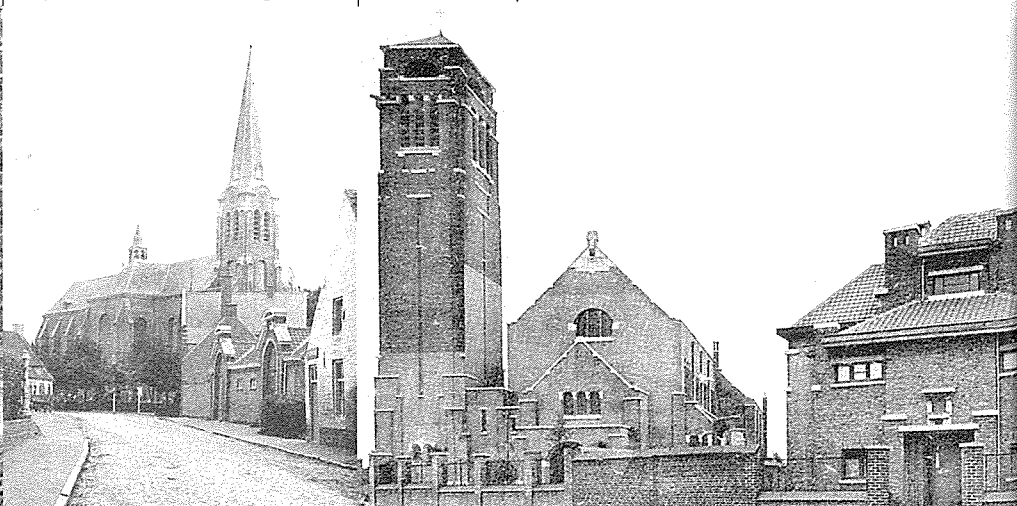
Opgravingen wijzen uit dat er hier al in de eerste helft van de 11de eeuw een Romaanse kruiskerk gestaan heeft in ijzerzandsteen. In 1072 wordt daaraan een kloostergemeenschap toegevoegd met vanaf de 13de eeuw een bakstenen abdijcomplex. Na de godsdienstoorlogen moet de Augustijnenabdij bijna helemaal heropgebouwd worden om uiteindelijk in 1797 onder de hamer te gaan als zwart goed. In het midden van de 19de eeuw komt het domein in het bezit van de familie Iweins, waarna het in 1917 volledig vernield wordt. Voor de wederopbouw legt Emmanuel Iweins op zijn domein een grote steenbakkerij aan. In het kasteel wordt deze rode baksteen gebruikt tussen betonnen dragers, die door schildering in wit en bruin de indruk geven van Normandische vakwerkbouw. Dit regionalisme vinden we niet terug in de kerk, die naar een ontwerp van de Brugse architect Huib Hoste de eerste moderne kerk in België is. Hij tekent ook de pastorie, beide gebouwd in gele baksteen, dit dan weer in contrast met de neo-gotische Sint-Lucasschool, opgetrokken in rode baksteen. De onderbouw van het kasteel is in Atrechtste zandsteen, gerecupereerd van de oude abdij. Op het domein bevinden zich ook nog fragmenten van opgedolven kapitelen en een vooroorlogs beeld van Edouard Fiers in witte marmer, kortom alles voor een unieke kennismaking met Zonnebeke.

Praktisch: vertrek om 11u00, 14u00 en 16u00 (duur ca. anderhalf uur) aan de Dienst voor Toerisme Zonnebeke

Zonnebeke, kasteel in regionale wederopbouwstijl

Abdijkerk, pastorie en conciërgerie

moderne kerk en pastorie door Huib Hoste



### •Wandeling: Langs de Stenen van de Rijselstraat

*Ieper, Rijselstraat*

De wandeling begint bij het belangrijkste middeleeuws gebouw in natuursteen: de Lakenhallen. Dit indrukwekkende en uniek gereconstrueerde complex uit de 13de eeuw is opgetrokken in Atrechtse zandsteen met Bray-zandsteen voor de versieringen. Verschillende steenblokken vertonen nog sporen van middeleeuwse bewerking en zijn duidelijk gerecupereerd. Een geoefend oog kan ook aflezen tot waar het oorspronkelijke gebouw vernietigd is en waar het heropgebouwd gedeelte begint. In de Rijselstraat gaan we na hoe verschillende gevels versierd zijn met metseltekens of door eenvoudige sculpturen in zachte steensoorten. Voor de wederopbouw van het Hotel-Museum Merghelynck is een heel speciale metseltechniek gebruikt. Via een middeleeuws 'Tempelierssteen' gaat het verder naar de Sint-Pieterskerk. De gereconstrueerde westbouw in ijzerzandsteen uit de 11de eeuw is typisch voor romaanse kerken in onze streek. Er zijn hier gekapte steenelementen uit alle eeuwen, waaronder een uniek, maar fragmentarisch bewaard beeldhouwwerk in Doornikse steen. De 'steenwandeling' eindigt op Ramparts Cemetery bij de Rijselpoort. Op deze kleine begraafplaats zien we grafstenen in zowel 'oude', traditioneel Britse en erg zachte Portlandsteen, maar ook in 'nieuwe', veel steviger Italiaanse Botticinosteen.

Praktisch: vertrek om 11u00 en om 14u00 (duur ca. één uur) aan de miniatuurlakenhalle op de markt

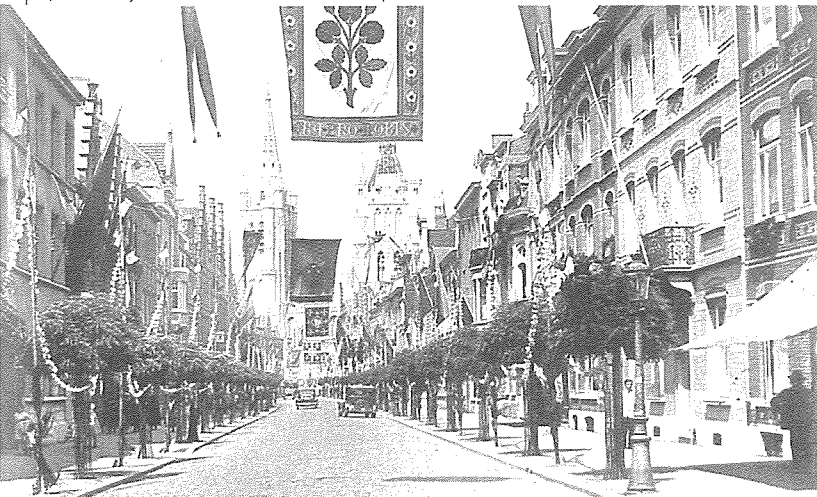
Inschrijven bij de Dienst van Toerisme Ieper

### •Bezoek: Belforttoren

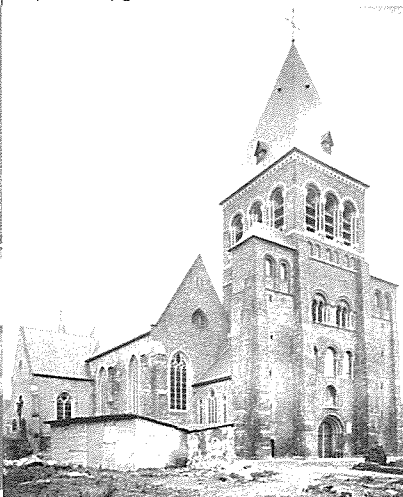
*Ieper, Lakenhallen*

Praktisch: Bezoek om 14u30, 15u00 en 15u30

Ieper, de Rijselstraat in 1933 met zicht op Belfort en Sint-Maartenskerk



de pas heropgebouwde Sint-Pieterskerk



reliëf van Maurice Deraedt



## [ OMD-Rondritten]

De opengestelde sites rond de thema's 'Steen en Wereldoorlog I' en 'Steenbakkerijen' kunnen individueel bezocht worden tussen 10u00 en 18u00. De sites zijn zichtbaar aangeduid met de vlag van Open Monumentendag en er is steeds een gids ter plaatse. Wie zich wil verdiepen in één van de twee gekozen subthema's kan ook VOORAF (vanaf maandag 18 augustus) inschrijven voor een speciale OMD-Rondrit waarin telkens zes sites over de zes deelnemende gemeenten bezocht worden. Elke rondrit is zo'n 80 km lang en deelname is volledig GRATIS.

### De eerste rondrit

**'Steen en Wereldoorlog I' start op de Leet in IEPER en verbindt volgende locaties:**

- Ieper: Saint George's Memorial Church en Eton Memorial School
- Poperinge: Lyssenthoek Military Cemetery
- Zonnebeke: Ondergrondse verbandpost Cryer Farm en Commandobunker Zandvoorde
- Langemark-Poelkapelle: Deutscher Soldatenfriedhof
- Heuvelland: Steenhouwersatelier Bruno Lemaire
- Vleteren: Belgische Militaire Begraafplaats

### De tweede rondrit

**'Steenbakkerijen' start op het Oudstrijdersplein van POPERINGE en verbindt volgende locaties:**

- Ieper: Ambachtelijke Keramiek Marc Maes
- Poperinge: Vroegere Schaballies Briekenoven
- Zonnebeke: Steenbakkerij Van Biervliet
- Langemark-Poelkapelle: Steenbakkerij Dumoulin
- Heuvelland: Steen- en buizenfabriek Dumoulin
- Vleteren: Tempeliershoeve

### Praktische regeling lussen en bussen:

1. U kan VANAF 18 AUGUSTUS GRATIS inschrijven op één van de Diensten voor Toerisme.  
Hou wel rekening met het beperkte aantal plaatsen, waardoor bliksemsnel inschrijven de boodschap is.  
U vermeldt steeds duidelijk welke rondrit u wil volgen.

Ieper:	Dienst Toerisme, tel. 057/22 85 84
Poperinge:	Dienst Toerisme, tel. 057/34 66 76
Zonnebeke:	Dienst Cultuur en Toerisme, tel. 051/77 04 41
Langemark-Poelkapelle:	Dienst Cultuur en Toerisme, tel. 057/49 09 41
Heuvelland:	Dienst Cultuur, tel. 057/45 04 71
Vleteren:	Dienst Cultuur en Toerisme, tel. 057/40 00 99

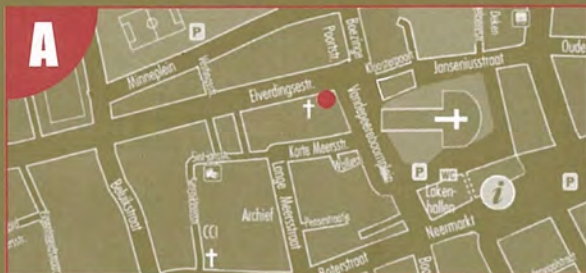
2. Op zondag 14 september begeeft u zich tegen 12u45 naar de opstapplaats van uw rondrit (Ieper-Leet of Poperinge-Oudstrijdersplein). De bussen vertrekken STIPT OM 13u00! Op elke bus is er een gids die u op een deskundige manier voorbereidt op de volgende halte. Ook bij elke halte is er een deskundige aanwezig die u toelichting geeft bij het opengestelde monument. Ten laatste om 18u30 zijn de bussen terug aan het vertrekpunt en zal u ongetwijfeld een unieke Westhoek-ervaring rijker zijn.



# [ Opengestelde Sites: Steen en Wereldoorlog I ]



© CARTO UITGEVERIJ



**A** Saint George's Memorial Church - Elverdingestraat 1, Ieper



**B** Belgische Militaire begraafplaats - St-Maartensstraat, Westvleteren



**C** Lysenthoeke Military Cemetery - Boescheepseweg, Poperinge



**D** Steenhouwersatelier B. Lemaire - Nieuwkerkestraat 51, Nieuwkerke



**E** Duitse Commandobunker Komenstraat, Zandvoorde



**F** Duitse ondergrondse verbandpost, Menenstraat Geluvelde



**G** Deutscher Soldatenfriedhof - Klerkenstraat, Langemark

Kaart 8-C-D-G: Fragment uit de topografische kaart nr. 104 / Kaart E-F: Fragment uit de topografische kaart nr. 27-28-36 met toelating A1973 van het Nationaal Geografisch Instituut, tel. 02/629 82 82



# [ Opengestelde Sites: Steenbakkerijen ]



Voegere Schaballies Briekenoven - Abelseweg, Poperinge



Tempeliershoeve - Eikhoekstraat 51, Westvleteren



Ambachtelijke keramiek Marc Maes - Omloopstraat 9, Ieper



Steenbakkerij Dumoulin - Groenestraat, Langemark



Steenbakkerij Van Biervliet - Ieperstraat, Zonnebeke



Steen- en buizenfabriek Dumoulin - Gapaardstraat 2, Wijtschate

© CARTO UUITGEVERIJ  
Fragment uit de topografische kaart nr 104 met toelating A1973 van het Nationaal Geografisch Instituut, tel.02/629 82 82





Het project 'Open Monumentendag 2003: Steen in de zuidelijke Westhoek' is een samenwerking tussen de diensten voor cultuur en toerisme van Ieper, Poperinge, Zonnebeke, Heuvelland, Langemark-Poelkapelle en Vleteren.

#### Realisatie

de cultuurbeleidscoördinatoren: Alexander Declercq, Bart Wemaere, Franky Bostyn, Stefaan Decrock, Heidi Vanackere en Veronique De Block  
de schepenen van cultuur: Frans Lignel, Christof Dejaegher, Franky Bryon, Geert Vandewynckel, Luc Maddelein en Frans Masson  
de Provincie West-Vlaanderen

## OPEN MONUMENTENDAG

14 september 2003

#### Brochure

redactie: Franky Bostyn  
nazicht en aanvullingen: Alexander Declercq en Bart Wemaere  
kaarten: Frederik Pattyn, NGI, Carto  
ontwerp en druk: cuvelier graphics nv 'industrial printing'  
foto's: gemeentelijke diensten voor Toerisme, Documentatiecentrum Ieper, ABAF vzw, Mark Adriaen, Bernard Degrendel, Jan Dumoulin, familie Gesquiere, Renée Lazeure Hugo Lefevere, Gerard Six, Philip Woets  
met dank aan: Johan Bostoën, Michel De Houck, Sabine Dejonckheere, Dominiek Dendooven, José Depover, Aleks Deseyne, Ulrike Dezeure, Bruno Lemaire, Adriaan Linters, Marc Maes, Bart Rambour, Rik Ryon, Raoul Schaballie, Victor Vanheule, Roger Verbeke, Piet Vercruyssen, Charles Vermeulen, de familie Veys

© 2003 Samenwerkingsverband zuidelijke Westhoek

